

---

**ВЛАГОМЕРЫ ПОТОЧНЫЕ ТИПА ВП-1**

**Внесены  
в Государственный  
реестр  
под № 9804—84**

---

**Утверждены Государственным комитетом СССР по стандартам 19 декабря  
1984 г.**

**Выпуск разрешен  
установочной серии**

---

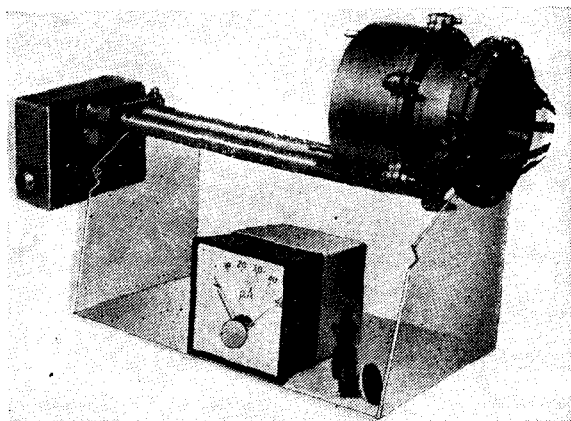
**НАЗНАЧЕНИЕ И ОБЛАСТЬ ПРИМЕНЕНИЯ**

Влагомеры ВП-1 являются средством технологического контроля влажности при производстве грубых кормов и предназначены для установки на агрегате АВМ, служат для измерения влажности кормов, производимых агрегатом из бобовых и злаковых трав (люцерны, клевера, тимофеевки), измельченных в соответствии с ГОСТ 19224—80. Влажность измеряется в непрерывном режиме.

**ОПИСАНИЕ**

Влагомер состоит из двух функциональных блоков: измерительного преобразователя и электронного.

Кормовая масса подается в формователь, состоящий из изоляционной втулки, тубуса и уплотнителя. Внутренние поверхности втулки и тубуса образуют рабочую камеру влагомера.



Запрессованное в изоляционную втулку металлическое кольцо вместе с втулкой и корпусом формователя образуют измерительный преобразователь «влажность — электрическая емкость». При помощи двухтрубного соединителя формователь соединяется с электронным блоком влагомера. Одна из стальных труб соединителя вместе с находящимся в ней медным проводом представляет собой жесткую коаксиальную пару, соединяющую измерительный преобразователь с электронным блоком прибора. Другая труба предназначена для прокладки в ней соединительных проводов к терморезистору, который обеспечивает компенсацию температурной погрешности измерительного преобразователя.

Электронный блок состоит из корпуса, печатной платы, крышки и соединительного разъема, закрепленного на корпусе.

Соединительный разъем служит для подключения источника питания, измерительного прибора (микроамперметра), кнопки КАЛИБР и схемы регулирования режимов сушки кормов.

Кнопка КАЛИБР и измерительный прибор установлены на пульте оператора, обслуживающего АВМ; кнопка КАЛИБР предназначена для включения реле, через контакты которого включается напряжение калибровки.

#### ОСНОВНЫЕ ТЕХНИЧЕСКИЕ ХАРАКТЕРИСТИКИ

Диапазон измерения влажности кормов, измельченных по ГОСТ 19224—79, от 6 до 18 % влажности.

Предел допускаемого значения основной абсолютной погрешности измерения 2,5 % влажности.

Питание прибора осуществляется переменным однофазным током напряжением  $(24 \text{ В}_{-15}^{+10})$  %, частоты  $(50 \pm 1)$  Гц.

Собственное потребление энергии влагомера при номинальном напряжении питания 20 В·А.

Предел допускаемого значения дополнительной погрешности измерения при изменении напряжения питания в допускаемых пределах 0,25 от основной погрешности.

Габаритные размеры 650×200×300.

Масса 10 кг.

## КОМПЛЕКТНОСТЬ

Совместно с влагомером ВП-1 поставляют: кнопку К-1-1П; розетку ШР28П7ЭШ7; микроамперметр М333К; комплект ЗИП; паспорт и методику поверки.

## ПОВЕРКА

Влагомер поверяют по методике, входящей в комплект поставки. Перечень средств поверки: комплект стандартных образцов для поверки влагомера по Госреестру № 2830—83; аппаратура, материалы и реактивы для стандартизованных методов определения влажности комбикормов по ГОСТ 13496.3—80; основное и вспомогательное оборудование для метода отбора комбикормов по ГОСТ 13496.0—80; основное и вспомогательное оборудование для определения и поддержания температуры, относительной влажности и барометрического давления окружающего воздуха (термометр, психрометр, барометр, термостат или климатическая камера).

*Испытания проводила государственная комиссия. Результаты испытаний рассматривал Свердловский филиал ВНИИМ.*

*Изготовитель — Министерство приборостроения, средств автоматизации и систем управления.*