

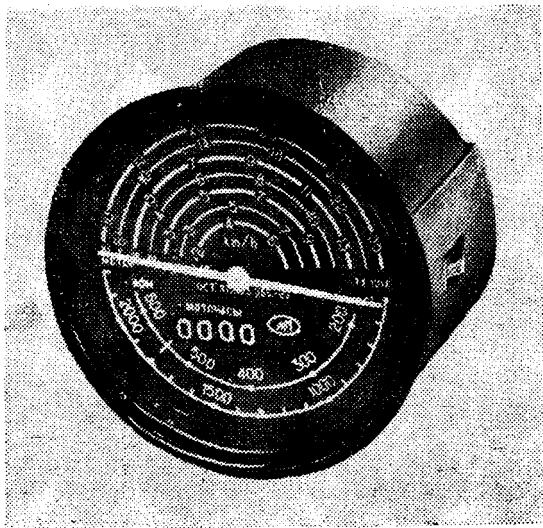
Жод ОКП 7006229

**ТАХОСПИДОМЕТРЫ  
МЕХАНИЧЕСКИЕ  
ТХ 135**

**Внесены  
в Государственный  
реестр  
под № 7570—90  
Взамен № 7570—87**

**Утверждены Государственным комитетом СССР по управлению качеством продукции и стандартам 10 апреля 1990 г.  
Выпускаются по ОСТ 37.003.055—82.**

**НАЗНАЧЕНИЕ И ОБЛАСТЬ ПРИМЕНЕНИЯ**



Тахоспидометры механические ТХ 135 предназначены для измерения частоты вращения коленчатого вала тракторного двигателя, условных моточасов работы двигателя, частоты вращения вала отбора мощности, а также для индикации скорости движения трактора при различных передачах.

**ОПИСАНИЕ**

Тахоспидометр состоит из двух основных узлов: скоростного и счетного. Скоростной узел магнитного типа.

Укрепленный на приводном валу постоянный магнит при вращении возбуждает в алюминиевом колпачке (картушке), охватывающем магнит, электрические токи. От взаимодействия магнитных полей магнита и картушки возникает вращающий момент, поворачивающий колпачок с указателем частоты вращения на угол, пропорциональный частоте вращения магнита.

Противодействующий момент создается пружиной—спиралью.

Счетный узел тахоспидометра состоит из семи счетных барабанчиков, свободно установленных на общей оси.

Счетный узел приводится в действие от приводного вала через три червячные передачи.

Передача вращения между барабанчиками осуществляется промежуточными шестернями—шестизубками.

Барабанчики закрыты шкалой с прямоугольным окном, через которое видно четыре барабанчика счетчика.

Передаточное отношение к счетчику 48000:1, т. е. 48000 оборотов приводного вала соответствует одному часу работы двигателя при номинальной частоте вращения двигателя.

Ресурс тахоспидометра до замены должен быть не менее 6000 моточасов работы трактора.

### ОСНОВНЫЕ ТЕХНИЧЕСКИЕ ХАРАКТЕРИСТИКИ

Модификации тахоспидометров, их обозначение и основные технические характеристики приведены в таблице

Модификация	Диапазон показаний, об/мин	Диапазон измерений, об/мин	Основная погрешность указателя частоты вращения от действительного значения измеряемой частоты вращения	Номинальная частота вращения двигателя, об/мин	Передаточное отношение от вала двигателя к приводному валу прибора
TX 135	500—3000	700—2500	± 4 %	2200	2,75:1
TX 109	500—2200	700—2000		1700	2,1:1
TX 114	500—2600	700—2200		1800	2,25:1
TX 118	400—2300	700—2000		1750	2,18:1
TX 121	500—2200	700—2000		1800	2,25:1
TX 123	500—2500	700—2200		2100	2,625:1
TX 133	400—2200	700—2100		1900	2,375:1
TX 136	500—2200	700—2000		1800	2,25:1
TX 139	500—2200	700—2000		1400	1,75:1
26.3813	500—3000	700—2500		2200	2,75:1
27.3813	500—2700	800—2500		2000	2,5:1
28.3813	500—2800	1000—2500		2100	2,625:1
TX 128	0—2500	700—2200		1700	2,125:1
TX 131	0—3000	700—2500		2000	2,5:1
TX 135A	600—2900	1000—2500		2200	2,75:1
TX 136A	500—2200	700—2000		1800	2,25:1
TX 118A	400—2300	1000—2000		1750	2,18:1
TX 121A	500—2200	1000—2000		1800	2,25:1
TX 123A	500—2500	1000—2200		2100	2,625:1
TX 131A	0—3000	1000—2500		2000	2,5:1

Модификации тахоспидометра отличаются от базовой модели оформлением шкал.

### КОМПЛЕКТНОСТЬ

Тахоспидометры механические поставляются без комплектации запасными частями и эксплуатационной документацией.

### ПОВЕРКА

Проверка тахоспидометров производится при выпуске из производства.

Проверка осуществляется в соответствии с описанием и инструкцией по эксплуатации 37.453.005—79 ГО.

Испытания проводила государственная комиссия. Результаты испытаний рассматривало НПО «ВНИИМ им. Д. И. Менделеева».

Изготовитель — ПО «Автоприбор», г. Владимир.