
**СПИДОМЕТРЫ
МЕХАНИЧЕСКИЕ
СП121Б**

**Внесены
в Государственный
реестр
под № 7562—80**

**Утверждены Государственным комитетом СССР по стандартам
23 января 1980 г.**

**Выпуск разрешен
до 01.01.1985 г.**

НАЗНАЧЕНИЕ И ОБЛАСТЬ ПРИМЕНЕНИЯ

Спидометры механические СП121Б (см. рисунок) предназначены для измерения скорости движения (км/ч) и отсчета пройденного пути трактора (км) с округлением в сторону увеличения показаний независимо от направления движения трактора.

ОПИСАНИЕ

Спидометр СМ121Б стрелочный с приводом от гибкого вада состоит из двух узлов: скоростного и счетного.

Скоростной узел магнитного типа. Укрепленный на приводном валике постоянный магнит при вращении возбуждает в алюминиевом колпачке (картушке), охватывающем магнит, электрические токи.

От взаимодействия магнитных полей магнита и катушки возникает вращающий момент, поворачивающий колпачок с указателем скорости на угол, пропорциональный скорости вращения магнита.

Противодействующий момент создается пружинной-спиралью.

Передача вращения к счетному узлу осуществляется через червячную пару и храповой механизм.

ОСНОВНЫЕ ТЕХНИЧЕСКИЕ ХАРАКТЕРИСТИКИ

Диапазон показаний от 0 до 40 км/ч.

Диапазон измерений от 10 до 40 км/ч.

Цена деления 5 км/ч.

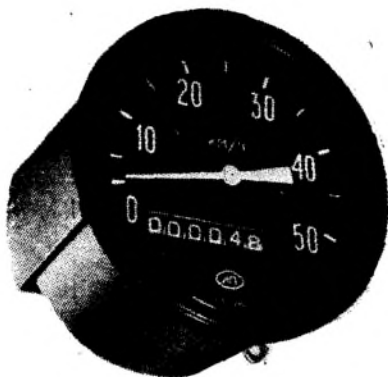
Пределы приведенной основной погрешности $\pm 4\%$.

Передаточное отношение 3120:1.

Максимальное показание счетного узла 99999,9 км.

Габаритные размеры $\varnothing 96 \times 95$ мм.

Масса 430 г.



ПОВЕРКА

При проведении поверки необходимо выполнять следующие операции: внешний осмотр, поверку точности показаний, поверку показаний счетчика.

При проведении поверки применяют следующие средства поверки: установку с образцовым тахометром, погрешность которого в четыре раза меньше допускаемой погрешности поверяемого прибора, или частотомер типа ЧЗ-35 и установку с преобразователем, выдающим синусоидальный сигнал на частотомер; секундомер.

При проведении поверки необходимо соблюдать условия: температура окружающего воздуха $(20 \pm 5)^\circ\text{C}$, относительная влажность воздуха 45—80%, рабочее положение прибора — шкала расположена под углом $30^\circ \pm 5^\circ$ к горизонтальной плоскости.

При проведении внешнего осмотра устанавливают, что спидометры должны быть чистыми. Они не должны иметь внешних повреждений, которые могут затруднить отсчет показаний или повлиять на их точность, не допускаются повреждения корпуса, открывающие доступ к счетчику пройденного пути.

В нерабочем состоянии спидометра стрелка должна находиться на нулевой отметке: в прорези шкалы должен быть виден только один ряд цифр счетчика.

Точность показаний поверяют при возрастающих скоростях.

При проверке счетчика пройденного пути необходимо установить на образцовой установке скорость 60 км/ч и зафиксировать время изменения показаний счетчика, соответствующее 2 км условного пробега. При верном передаточном отношении это время должно быть (120 ± 6) с.

Испытания проводила Владимирская лаборатория государственного надзора за стандартами и измерительной техникой. Результаты испытаний рассматривало НПО «ВНИИМ им. Д. И. Менделеева».

Изготовитель — Министерство автомобильной промышленности.