
**СПИДОМЕТРЫ ЭЛЕКТРИЧЕСКИЕ СП 156
С МОДИФИКАЦИЯМИ 15.3802 И 11.3802**

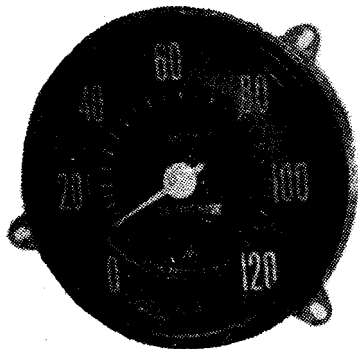
Внесены
в Государственный
реестр
под № 7390—79

Утверждены Государственным комитетом СССР по стандартам 5 сентября 1979 г.

Выпуск разрешен
установочной серии

НАЗНАЧЕНИЕ И ОБЛАСТЬ ПРИМЕНЕНИЯ

Спидометры электрические СП 156 с модификациями 15.3802 и 11.3802 (см. рисунок) предназначены для измерения скорости движения и пройденного пути. Устанавливаются спидометры СП 156 на автобусы ЛАЗ, спидометры 15.3802 на автомашины ЗИЛ и спидометры 11.3802 на автомашины КАЗ.



ОПИСАНИЕ

Спидометр электрический СП 156 и его модификации 15.3802 и 11.3802 состоят из показывающего измерительного прибора и бесконтактного измерительного преобразователя МЭ307, соединенных электрически.

Показывающий прибор состоит из синхронного электродвигателя, скоростного узла, счетчика и электронного блока: синхронный электродвигатель имеет цилиндрический магнитный ротор и статор с трехфазной обмоткой; скоростной узел магнитного типа состоит из цилиндрического магнита, алюминиевого колпачка (картушки) и возвратной спиральной пружины; электронный блок представляет собой транзисторный усилитель.

Счетчик километража — барабанного типа с шестью декадами.

Передача вращения к счетному узлу от скоростного осуществляется через три червячные пары.

Первичный измерительный преобразователь представляет собой тахогенератор, состоящий из цилиндрического магнитного ротора и статора с трехфазной обмоткой.

Первичный измерительный преобразователь вырабатывает трехфазный синусоидальный ток, поступающий через электронный блок на электродвигатель показывающего прибора.

Укрепленный на оси ротора электродвигателя постоянный магнит при своем вращении наводит в катушке, охватывающей его, вихровые токи, создающие магнитное поле.

При взаимодействии магнитных полей катушки и магнита происходит поворот катушки и стрелки указателя на угол, пропорциональный скорости вращения ротора.

Противодействующий момент создается спиральной пружиной.

ОСНОВНЫЕ ТЕХНИЧЕСКИЕ ХАРАКТЕРИСТИКИ

Пределы измерения спидометра СП 156 и его модификаций: скорости от 0 до 120 км/ч; пробега от 0 до 99999,9 км.

Цена деления шкалы 5 км/ч.

Угол размаха шкалы 258°.

Основная допускаемая погрешность в определении скорости при температуре $(20 \pm 5)^\circ\text{C}$:

± 3 км/ч при скорости до 60 км/ч;

$\pm 5\%$ от номинального значения при скорости свыше 60 км/ч.

Номинальное напряжение питания, В:

СП 156 и 15.3802 24;

11.3802 12.

Масса, кг:

СП 156 и 15.3802 1,4;

11.3802 0,9.

Габаритные размеры, мм:

СП 156 и 15.3802 $\varnothing 180 \times 130$;

11.3802 $\varnothing 109 \times 120$.

ПОВЕРКА

Поверка спидометров осуществляется в соответствии с ГОСТ 8.2662—77.

Испытания проводила государственная комиссия. Результаты испытаний рассматривало НПО «ВНИИМ им. Д. И. Менделеева».

Изготовитель — Министерство автомобильной промышленности.