

**ТАХОСПИДОМЕТРЫ
ТХ133**

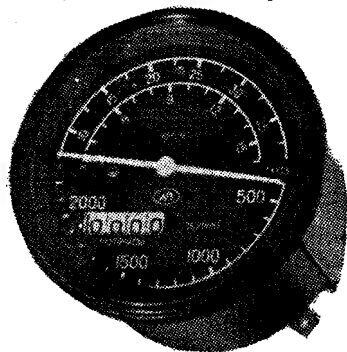
**Внесены
в Государственный
реестр
под № 7389—79**

Утвержден Государственным комитетом СССР по стандартам 5 сентября 1979 г.

**Выпуск разрешен
до 01.07.1984 г.**

НАЗНАЧЕНИЕ И ОБЛАСТЬ ПРИМЕНЕНИЯ

Тахоспидометры ТХ133 (см. рисунок) предназначены для измерения частоты вращения коленчатого вала тракторного двигателя, отсчета количества условных моточасов работы двигателя и индикации скорости движения трактора на различных передачах.



ОПИСАНИЕ

Тахоспидометр состоит из скоростного и счетного узлов.

Скоростной узел магнитоиндукционного типа состоит из магнитного ротора, алюминиевого колпачка (картушки) с указателем, возвратной спиральной пружины и шкалы, установленных в корпусе.

Принцип действия скоростного узла основан на взаимодействии магнитного поля ротора и магнитного поля катуш-

ки, создаваемого вихревыми потоками, возникающими в катушке при вращении ротора.

В результате взаимодействия магнитных полей происходит поворот катушки с указателем корпуса (шкалы) на угол, пропорциональный частоте вращения магнитного ротора.

Противодействующий момент создается возвратной спиральной пружиной, связанной с корпусом тахометра и осью катушки.

Счетчик моточасов барабанного типа с четырьмя декадами. Вращение к счетному узлу передается от скоростного червя червячные пары.

ОСНОВНЫЕ ТЕХНИЧЕСКИЕ ХАРАКТЕРИСТИКИ

Диапазон измерений от 700 до 2000 об/мин.

Цена деления шкалы 100 об/мин.

Основная погрешность указателя оборотов коленчатого вала при температуре $(20 \pm 5)^\circ\text{C}$ 4 %.

Емкость счетчика 9999 моточасов.

Габаритные размеры $\varnothing 96 \times 95$ мм.

Масса 0,49 кг.

ПОВЕРКА

Поверка тахометра производится согласно ГОСТ 8.285—78.

Испытания проводило ПО «Автоприбор». Результаты испытаний рассматривало НПО «ВНИИМ им. Д. И. Менделеева».

Изготовитель — Министерство автомобильной промышленности.