
**АМПЕРМЕТРЫ И ВОЛЬТМЕТРЫ ЩИТОВЫЕ
ПОКАЗЫВАЮЩИЕ Э337**

Внесены
в Государственный
реестр
под № 6873—78

Утверждены Государственным комитетом СССР по стандартам 29 ноября
1978 г.

Выпуск разрешен
до 01.01. 1984 г.

НАЗНАЧЕНИЕ И ОБЛАСТЬ ПРИМЕНЕНИЯ

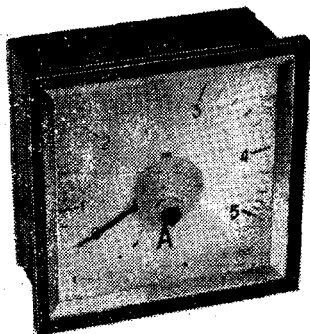
Амперметры и вольтметры щитовые показывающие Э337 (см. рисунок) предназначены для измерения силы тока и напряжения в сетях переменного тока частотой 50 Гц.

По устойчивости к климатическим и механическим воздействиям приборы относятся к группе 5 ГОСТ 22261—76 с расширенным температурным диапазоном.

Стр. 2 № 6873—78

Приборы работают при температуре окружающего воздуха от -40 до $+50^{\circ}\text{C}$ и относительной влажности 95% при температуре 35°C .

Приборы в транспортной таре обладают прочностью при транспортировании, т. е. выдерживают без повреждений воздействие ударов с ускорением 100 м/с^2 при частоте ударов от 80 до 120 в минуту.



Приборы обладают ударопрочностью, т. е. выдерживают без повреждений воздействие ударов с ускорением 70 м/с^2 и длительностью импульса в пределах 15—20 мс. Частота ударов 10—50 в минуту.

Приборы обладают вибропрочностью, т. е. выдерживают без повреждений воздействие вибрации с ускорением 15 м/с^2 при частоте 30 Гц.

ОПИСАНИЕ

Амперметры и вольтметры являются приборами электромагнитной системы с механическим противодействующим моментом. Подвижная часть укреплена на растяжках.

Успокоитель — жидкостный.

Корпус прибора пластмассовый квадратной формы.

ОСНОВНЫЕ ТЕХНИЧЕСКИЕ ХАРАКТЕРИСТИКИ

Конечные значения диапазонов измерения приборов и способ включения приведены в таблице.

Длина шкалы приборов 150 мм.

Время успокоения подвижной части приборов 4 с.

Габаритные размеры $120 \times 120 \times 80$ мм.

Масса 0,7 кг.

Прибор	Конечные значения диапазонов измерения	Способ включения
Амперметры	100; 300; 500 мА 1; 2; 3; 5; 10; 20; 30; 50 А	Непосредственно
	1; 5; 10; 15; 20; 30; 40; 50; 80; 100; 150; 200; 250; 300; 400; 500; 600; 800 А	Через трансформатор тока с вторичным током 1 и 5 А
	1; 1,5; 2; 3 кА	
	4; 5; 6; 8; 10; 12; 14; 16; 18; 20; 20; 25; 28; 32; 35,5; 40 кА	Через трансформатор тока с вторичным током 5 А

Продолжение

Прибор	Конечные значения диапазонов изменения	Способ включения
Вольтметры	10; 20; 30; 50; 100; 150; 250; 500; 600 В	Непосредственно
	450; 600; 750 В 3,5; 7,5; 12,5; 15; 17,5; 20; 25; 40; 125; 175; 250; 400; 600 кВ	Через трансформатор напряжения с вторич- ным напряжением 100 В

КОМПЛЕКТНОСТЬ

К прибору прилагают:

- 1) приспособление для крепления прибора к щиту;
- 2) техническое описание и инструкцию по эксплуатации;
- 3) паспорт.

ПОВЕРКА

Амперметры и вольтметры поверяют по инструкции 184—62 «По поверке амперметров, вольтметров, ваттметров и варметров».

Испытания проводила Краснодарская межобластная лаборатория государственного надзора за стандартами и измерительной техникой, Результаты испытаний рассматривал Белорусский республиканский центр стандартизации и метрологии.

Изготовитель — Министерство приборостроения, средств автоматизации и систем управления.