

**РЕЛАКСОМЕТРЫ ОСЕВОГО СЖАГИЯ
С ТЕРМОКАМЕРОЙ МОДЕЛИ 2026 РОС**

**Внесены
в Государственный
реестр
под № 6620—78**

Утверждены Государственным комитетом стандартов Совета Министров СССР 9 июня 1978 г.

**Выпуск разрешен
50 шт.**

вом сжатия при температуре от 40 до 200°C по ГОСТ 9982—76 в части метода А (допускается испытание по методу Б).

Прибор применяется в лабораториях заводов резинотехнических изделий, в научно-исследовательских институтах и вузах.

ОПИСАНИЕ

Релаксометр модели 2026 РОС позволяет измерять силу сжатия резиновых образцов, нагретых до температуры испытания и сжатых до заданной деформации.

Принцип работы прибора заключается в следующем (см. кинематическую схему прибора, рис. 2). Испытуемые образцы 3 устанавливают в струбину 2 и сжимают в ней до заданной степени сжатия, обеспечиваемой сменными проставными втулками.

Для сжатия образцов струбину помещают в термокамеру 4, температуру в которой поддерживают в зависимости от марки резины. Сжатие проводится вручную механизмом 1 перемещения струбины, переключенном на затяжку. После определенной выдержки измеряют силу реакции сжатых образцов, для чего включают электродвигатель 10 электро-механического привода 9, который через цилиндрическую зубчатую передачу 8 и подъемный винт обеспечивает подвод струбины к штоку 6 с толкателем 7 силоизмерителя 5.

Момент касания штока силоизмерителя и штока струбины являет-

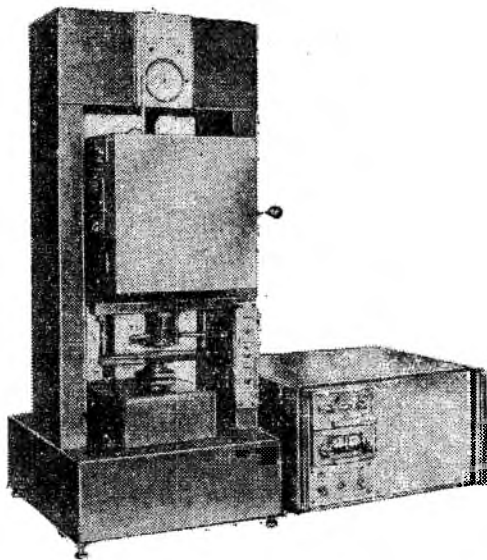


Рис. 1

ся началом нагружения и регистрируется путем загорания лампы «Начало». Нагружение продолжают до тех пор, пока внешнее усилие не превысит сжимающий образец настолько, что произойдет дальнейшее небольшое дожатие образца и разрыв электрической цепи, проходящей через шток и верхнюю плиту струбицы. При этом электродвигатель 10 привода 9 отключается и загорается сигнальная лампа «Отсчет». Через некоторое время, необходимое для снятия показаний силоизмерителя,

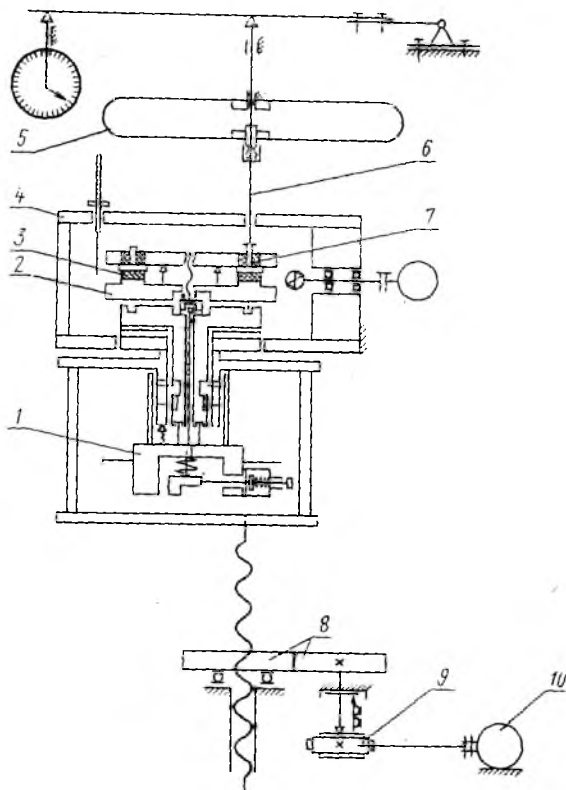


Рис. 2

привод автоматически включится на снятие нагрузки. После того как нагружение будет закончено, струбицу поворачивают и подводят ее для измерения следующего образца.

ОСНОВНЫЕ ТЕХНИЧЕСКИЕ ХАРАКТЕРИСТИКИ

Диапазон испытательных нагрузок от 5 до 80 кгс.

Пределы допускаемой погрешности испытательных нагрузок $\pm 2\%$ от измеряемой величины.

Цена деления шкалы силоизмерителя 0,05 кгс.

Количество образцов в струбине 3 шт.

Степень сжатия образцов в струбцине 20 ± 5 ; 25 ± 2 ; 30 ± 5 и $40 \pm 5\%$.
Диапазон измерения испытательных температур в термокамере от 40 до 200°C .

Пределы допускаемой погрешности регулирования установившейся температуры в диапазоне:

от 40 до $100^\circ\text{C} \pm 1,0^\circ\text{C}$;

свыше 100 до $200^\circ\text{C} \pm 2,0^\circ\text{C}$.

Потребляемая мощность не более 1,5 кВт.

Габаритные размеры не более, мм:

испытательной установки $640 \times 450 \times 1085$;

пульта управления $580 \times 480 \times 290$.

Масса, кг:

испытательной установки 170;

пульта управления 40.

КОМПЛЕКТНОСТЬ

В комплект поставки входят:

1) пульт управления;

2) установка испытательная;

3) устройство соединительное;

4) запасные части:

а) лампы — 4 шт.;

б) нагреватели — 2 шт.;

в) подшипник;

г) вставки плавкие — 3 шт.;

5) сменные части:

а) струбцина;

б) втулки — 6 шт.;

6) инструмент:

а) ключи — 3 шт.;

б) отвертка;

7) принадлежности:

а) опоры М12 — 4 шт.;

б) держатель;

в) прижим;

г) съёмник;

д) термометры ТЛ-50 № 5, № 6, № 7 по ГОСТ 16590—71 — 3 шт.;

8) укладка;

9) футляр;

10) эксплуатационная документация.

ПОВЕРКА

При поверке прибора 2026 РОС определяют погрешность силоизмерителя, погрешность регулирования установившейся температуры, перепад температуры среды в зоне образцов, степень сжатия образцов в струбцине.

Погрешность силоизмерителя определяют с помощью образцовых динамометров сжатия: нагрузок до 50 кгс — динамометром ДОСМ-3-0,05 по ГОСТ 9500—75; свыше 50 кгс — динамометром ДОСМ-3-0,1 по ГОСТ 9500—75.

Погрешность регулирования установившейся температуры, а также перепад температуры среды в зоне образцов определяют с помощью тер-

моэлектрического термометра (с погрешностью не более $\pm 0,5^{\circ}\text{C}$, диаметром термоэлектродов в гибкой изоляции не более 0,5 мм), подключенного к переносному потенциометру типа ПП-63 класса точности 0,05 по ГОСТ 9245—68.

Степень сжатия образцов в струбине проверяют индикатором ИЧ10 класса 1 по ГОСТ 9696—75, закрепленном в штативе Ш-П8-8 по ГОСТ 10197—70. При этом ход каждого штока струбины измеряют путем перемещения штока в верхнее положение до упора.

Испытания проводила государственная комиссия. Результаты испытания рассматривал Свердловский филиал ВНИИМ.

Изготовитель — Министерство приборостроения, средств автоматизации и систем управления.