

**МИЛЛИВОЛЬТМЕТРЫ
СПЕЦИАЛЬНЫЕ М4221**

Внесены
в Государственный
реестр
под № 6478—78

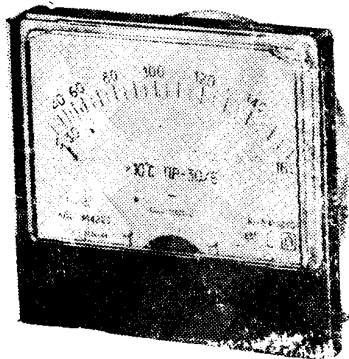
Утверждены Государственным комитетом стандартов Совета Министров СССР 22 февраля 1978 г.

Выпуск разрешен
до 01.01.1983 г.

НАЗНАЧЕНИЕ И ОБЛАСТЬ ПРИМЕНЕНИЯ

Милливольтметры специальные М4221 (см. рисунок) предназначены для измерения термоэлектродвижущих сил (ТЭДС) термомпар стандартных градуировок ПП-1, ПР-30/6.

Приборы работают при температуре окружающего воздуха от -50 до $+60^{\circ}\text{C}$ и относительной влажности до 95% при температуре 35°C .



ОПИСАНИЕ

Милливольтметры М4221 являются щитовыми, малогабаритными приборами магнитоэлектрической системы, с подвижной частью, укрепленной на растяжках, со стрелочным указателем и односторонней шкалой.

ОСНОВНЫЕ ТЕХНИЧЕСКИЕ ХАРАКТЕРИСТИКИ

- Класс точности 2,5.
- Диапазон измерений, мВ ($^{\circ}\text{C}$): 0—13, 129 (0—1300 градуировки ПП-1); 0—11,471 (0—1600 градуировки ПР-30/6); 0—13, 927 (0—1800 градуировки ПР-30/6).
- Рабочее положение вертикальное.
- Время успокоения 4 с.
- Габаритные размеры 80×80×47 мм.
- Масса 0,2 кг.

КОМПЛЕКТНОСТЬ

Совместно с прибором поставляют:

- 1) гайки и шайбы для крепления прибора к щиту и подключения в электрическую цепь — по 10 шт.;
- 2) внешнее подгоночное сопротивление;
- 3) техническое описание и инструкцию по эксплуатации (на партию приборов по требованию заказчика);
- 4) паспорт.

ПОВЕРКА

Приборы поверяют по инструкции 184—62 «По поверке амперметров, вольтметров, ваттметров и варметров».

Испытания проводила Чувашская лаборатория государственного надзора за стандартами и измерительной техникой. Результаты испытаний рассматривал Белорусский республиканский центр стандартизации и метрологии.

Изготовитель — Министерство приборостроения, средств автоматизации и систем управления.