

**МАНОМЕТРЫ, ВАКУУММЕТРЫ,  
МАНОВАКУУММЕТРЫ ПОКАЗЫВАЮЩИЕ  
СИГНАЛИЗИРУЮЩИЕ МТП-16 1Сг, ВТП-16/1Сг,  
МВТП-16/1Сг**

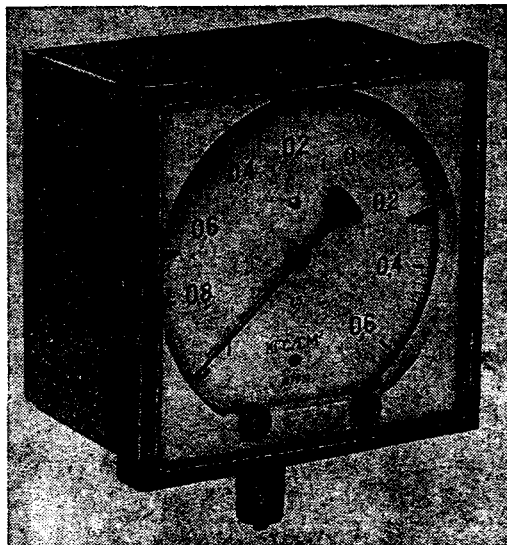
**Внесены  
в Государственный  
реестр  
под № 5790—76**

**Утверждены Государственным комитетом стандартов Совета Министров  
СССР 27 декабря 1976 г.**

**Выпуск разрешен  
установочной серии**

### **НАЗНАЧЕНИЕ И ОБЛАСТЬ ПРИМЕНЕНИЯ**

Манометры, вакуумметры, мановакуумметры показывающие сигнализирующие МТП-16/1Сг, ВТП-16/1Сг, МВТП-16/1 Сг (см. рисунок) предназначены для измерения избыточного и



вакуумметрического давлений неагрессивных жидкостей, паров, газов и коммутации внешних электрических цепей в стационарных установках различных отраслей промышленности.

Приборы работают при температуре окружающего воздуха от  $-50$  до  $60^{\circ}\text{C}$  при относительной влажности до 95% при

температуре 35°C. По устойчивости к механическим воздействиям приборы выпускают обыкновенного исполнения.

### ОПИСАНИЕ

Принцип действия приборов основан на уравнивании измеряемого давления силами упругой деформации манометрической пружины (трубки Бурдона).

Свободный конец манометрической пружины связан при помощи тяги с зубчатым передаточным механизмом и со стрелкой манометра. Передаточный механизм преобразует поступательное перемещение свободного конца манометрической пружины во вращательное движение указательной стрелки.

На другом конце оси указательной стрелки закреплен поводок, который управляет работой переключателей.

### ОСНОВНЫЕ ТЕХНИЧЕСКИЕ ХАРАКТЕРИСТИКИ

Верхние пределы измерений:

манометров от 1,0 до 1600 кгс/см<sup>2</sup> (ГОСТ 8625—77);

вакуумметров от —1,0 до 0 кгс/см<sup>2</sup>;

мановакуумметров от —1,0—0—0,6 до —1,0—0—24 кгс/см<sup>2</sup> (ГОСТ 8625—69).

Класс показывающей части приборов 1,5.

Погрешность срабатывания сигнализирующего устройства  $\pm 4\%$  предела измерений.

Коммутируемая мощность контактов сигнализирующего устройства при омической нагрузке 50 В·А.

Количество срабатываний контактов сигнализирующего устройства не менее 500000.

Масса 2,5 кг.

### КОМПЛЕКТНОСТЬ

В состав поставки входят:

- 1) прибор;
- 2) кронштейны установочные;
- 3) паспорт;
- 4) техническое описание и инструкция по эксплуатации.

### ПОВЕРКА

Приборы поверяют по ГОСТ 15614—70 и ГОСТ 13717—74.

*Испытания проводила государственная комиссия. Результаты испытаний рассматривал Всесоюзный научно-исследовательский институт метрологической службы (ВНИИМС).*

Изготовитель — Министерство приборостроения, средств автоматизации и систем управления СССР.