
**ТАХОМЕТРЫ ДИЗЕЛЬНЫЕ
ТХ4Б**

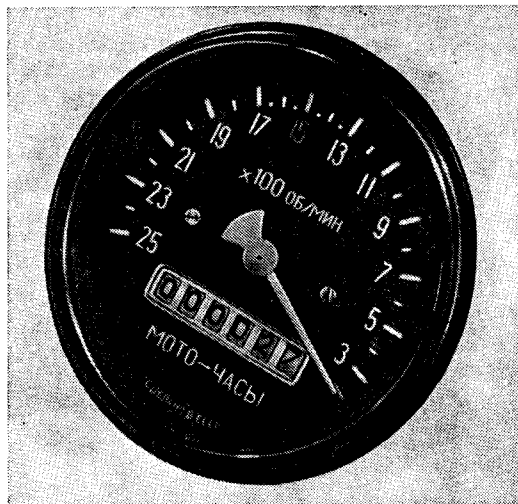
**Внесены
в Государственный
реестр
под № 5292—76**

**Утверждены Государственным комитетом стандартов Совета Министров
СССР 25 февраля 1976 г. Выпуск разрешен**

до 01.01.1981 г.

НАЗНАЧЕНИЕ И ОБЛАСТЬ ПРИМЕНЕНИЯ

Тахометры дизельные ТХ4Б (см. рисунок) предназначены для измерения скорости вращения коленчатого вала дизельного двигателя и отсчета условного времени его работы при температуре окружающего воздуха от -50 до 60°C .



ОПИСАНИЕ

Дизельный тахометр ТХ4Б состоит из скоростного узла, счетного узла и шкалы со стрелкой, заключенных в кожухе. Для определения числа оборотов тахометр имеет скоростной узел магнитоиндукционного типа. При вращении приводного

валика с укрепленным на нем постоянным магнитом силовые линии, пересекающие картушку, возбуждают в ней электродвижущую силу, значение которой пропорционально скорости вращения магнита. Возникающие в картушке электрические токи создают магнитное поле, которое взаимодействует с полем вращающегося магнита. В результате их взаимодействия возникает момент силы, пропорциональный скорости вращения магнита, увлекающий картушку в сторону вращения магнита. На оси картушки укреплены спиральная пружина-волосок, создающая противодействующий момент вращения картушки, и стрелка, передвигающаяся над шкалой, градуированной в числах оборотов в минуту. Счетчик моточасов механического типа, отсчитывает условное время работы дизеля при скорости вращения коленчатого вала двигателя 1500 об/мин. Вращение на счетные барабанчики передается от оси магнита через три пары червячных передач.

ОСНОВНЫЕ ТЕХНИЧЕСКИЕ ХАРАКТЕРИСТИКИ

Пределы измерения от 300 до 2500 об/мин.

Цена деления 100 об/мин.

Угол размаха шкалы 220°.

Основная погрешность показаний при: 1000 об/мин ± 100 об/мин; 1500 об/мин ± 50 об/мин; 2000 об/мин ± 50 об/мин.

Максимальное показание счетчика 9999,99 моточасов.

Максимальный крутящий момент для приведения в действие тахометра 0,00981 Н·м (100 гс·см).

Габаритные размеры, мм: диаметр 85, высота 94.

Масса 0,63 кг.

КОМПЛЕКТНОСТЬ

К тахометру прилагают:

- 1) скобу СП24А-3802462-Б;
- 2) шайбы 5 65Г 05 — 2 шт.;
- 3) гайки II М5 — 2 шт.

ПОВЕРКА

Тахометры поверяют по инструкции 242—57 «По поверке тахометров, спидометров и счетчиков оборотов».

Испытания проводила Латвийская республиканская лаборатория государственного надзора за стандартами и измерительной техникой. Результаты испытаний рассматривал Тбилисский филиал ВНИИМ.

Изготовитель — Министерство автомобильной промышленности СССР.