

**МЕРНИКИ ИЗОТЕРМИЧЕСКОГО КЛАССА 2
ВМЕСТИМОСТЬЮ 300 л
«ПРОХЛАДА-2»**

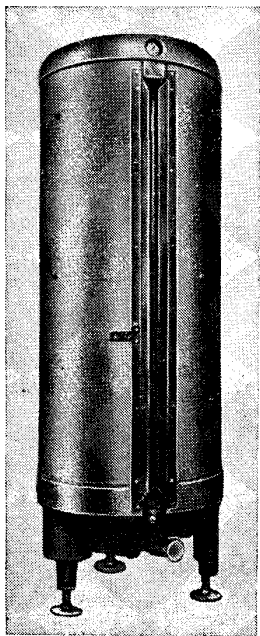
**Внесены
в Государственный
реестр
под № 5146—75**

**Утверждены Государственным комитетом стандартов Совета Министров
СССР 10 декабря 1975 г. Выпуск разрешен**

до 01.01.1981 г.

НАЗНАЧЕНИЕ И ОБЛАСТЬ ПРИМЕНЕНИЯ

Мерники изотермические класса 2 вместимостью 300 л «Прохлада-2» (см. рисунок) с блокировочным устройством, препятствующим доливу воды и пива, предназначены для безстарной реализации пива и измерения количества пива, поступившего от поставщика в торгующую организацию.



Мерники можно применять в киосках, пивных барах и магазинах, торгующих разливным пивом.

ОПИСАНИЕ

Мерник представляет собой цилиндрический сосуд со сферическим дном (колбу), изготовленный из листового пищевого алюминия. К верхней части колбы приварена литая алюминиевая горловина. Колба вместе с горловиной заключена в кожух.

Пространство между колбой и кожухом заполнено термоизоляционным материалом.

В верхней части горловины смонтированы манометр класса 2 с пределом измерения 1,6 кгс/см² для контроля за давлением в мернике; предохранительный отрегулированный клапан пружинного типа

для поддержания заданного давления 0.4 кгс/см^2 в мернике.

Мерник закрывается крышкой при помощи шести эксцентриковых зажимов.

Герметичность мерника достигается резиновой прокладкой прямоугольного сечения, которая находится в специальном кольцевом пазу горловины.

Количество пива в мернике определяют по уровню пива в стеклянной трубке, имеющей шкальные пластины с отметками.

Стеклянная трубка и колба мерника устроены по принципу сообщающихся сосудов. Нижний конец стеклянной трубки присоединен к колбе через кран, предназначенный для отключения трубки в случае ее повреждения.

Ко дну колбы мерника приварен алюминиевый отвод с бронзовым вентиляем и патрубком для заправки пивом, а также трубкой с краном для отбора пива.

Установка мерника в строго вертикальном положении осуществляется с помощью регулировочных винтов. Для контроля положения на кожухе мерника укреплен отвес.

Для удобства обслуживания и санитарной обработки мерник снабжен приставной лестницей.

Наличие блокировки исключает возможность долива воды в пиво в мернике. Блокировка осуществляется следующим образом.

На прижимном кольце крышки мерника укреплена стопорная планка с продольным пазом, через которую проходит штанга. Штанга связана с пробкой блокировочного крана, соединенного с колбой мерника.

Для того чтобы открыть крышку мерника, необходимо повернуть штангу таким образом, чтобы она прошла через продольный паз стопорной планки. В этом случае откроется блокировочный кран и жидкость, находящаяся в мернике, будет выливаться. Закрыть кран поворотом штанги нельзя, так как он в открытом положении блокируется фиксатором. Блокировочный кран и фиксатор находятся под запломбированным кожухом.

На трубке для отбора пива имеется обратный клапан, конструкция которого дает возможность отбора жидкости из мерника и не пропускает жидкость в мерник; в систему подачи углекислого газа вмонтирован клапан, который пропускает газ и не пропускает воду.

Манометр и предохранительный клапан пломбируются заводом-изготовителем при выпуске мерника из производства, а в обращении — пивозаправщиком.

Стр. 3 № 5146—75

ОСНОВНЫЕ ТЕХНИЧЕСКИЕ ХАРАКТЕРИСТИКИ

Вместимость $300 \pm 1,5$ л.

Цена деления указательной шкалы 2 л.

Рабочее давление 0,4 кгс/см².

Изменение температуры пива через 12 ч после заправки (при разности температуры окружающей среды и залитого пива 25°C) не более 7°C.

Внутренний диаметр штуцера для отбора пива 7,5 мм.

Внутренний диаметр подводящей магистрали для заправки мерника 50 мм.

Габаритные размеры, мм:

высота 2100;

наружный диаметр 672.

Масса 200 кг.

КОМПЛЕКТНОСТЬ

Совместно с мерником поставляют:

- 1) лестницу;
- 2) разбрызгиватель в сборе со шлангом;
- 3) кольцо уплотнительное;
- 4) вороток для эксцентриков и опор;
- 5) ключ специальный для затяжки гаек мерного стекла и поворота штанги;
- 6) щетку для промывки мерника;
- 7) стеклянную трубку;
- 8) руководство по эксплуатации.

ПОВЕРКА

Мерники поверяют в соответствии с требованиями ГОСТ 13844—68.

Испытания проводила Одесская межобластная лаборатория государственного надзора за стандартами и измерительной техникой. Результаты испытаний рассматривал Всесоюзный научно-исследовательский институт метрологической службы (ВНИИМС).

Изготовитель — Министерство машиностроения для легкой и пищевой промышленности и бытовых приборов СССР.