
**ВОЛЬТМЕТРЫ ЩИТОВЫЕ
УЗКОПРОФИЛЬНЫЕ Ф80**

**Внесены
в Государственный
реестр
под № 5021—75**

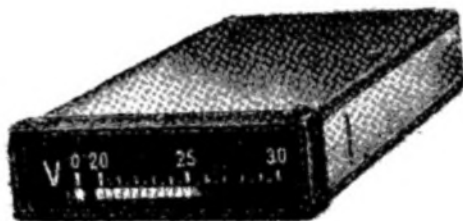
**Утверждены Государственным комитетом СССР по стандартам
22 октября 1975 г.**

**Выпуск разрешен
установочной серии**

НАЗНАЧЕНИЕ И ОБЛАСТЬ ПРИМЕНЕНИЯ

Вольтметры щитовые узкопрофильные Ф80 предназначены для измерения напряжения сети постоянного тока стационарных объектов или напряжения бортовой сети передвижных объектов с представлением результатов измерений в виде светящихся отметок на электролюминесцентной шкале в условиях больших механических нагрузок (тряски и вибрации).

Вольтметры предназначены для эксплуатации при температуре окружающего воздуха от -50 до 60°C и относительной влажности до 95 % при температуре 35°C .



Вольтметры тряскопрочны при ускорении 500 м/с^2 и вибропрочны при ускорении 40 м/с^2 .

ОПИСАНИЕ

Вольтметр Ф80 состоит из входного делителя, пороговых элементов, индикатора (шкалы прибора), генератора прямоугольных импульсов и стабилизатора напряжения.

Измеряемое напряжение поступает на входной делитель, выполненный из манганина печатным способом и служащий для создания шага квантования входного напряжения по уровню. Это квантованное напряжение осуществляет управление пороговыми элементами, в качестве которых служат транзисторы.

В коллекторные цепи транзисторов включены ячейки, расположенные на шкале в виде индикаторного столбика. Количество светящихся ячеек пропорционально измеряемому напряжению.

Для возбуждения шкалы применяется переменное напряжение прямоугольной формы 150—220 В, вырабатываемое генератором.

Питание генератора осуществляется от источника входного напряжения через стабилизатор.

Прибор состоит из несущей рамы, на внутренних стенках которой находятся бобышки с резьбой для крепления монтажных плат и крышек прибора.

На переднюю часть рамы крепится наличник. В наличник предварительно вставляется циферблат прибора и герметизируется компаундом.

Крепление вольтметра к щиту осуществляется при помощи скобы.

ОСНОВНЫЕ ТЕХНИЧЕСКИЕ ХАРАКТЕРИСТИКИ

Конечное значение рабочей части шкалы 30 В.

Начальное значение рабочей части шкалы 20 В.

Основная погрешность вольтметра на всех отметках рабочей части шкалы не превышает $\pm 2,5\%$ от конечного значения рабочей части шкалы.

Потребляемая мощность не превышает 3,5 Вт.

Масса вольтметра 0,6 кг.

КОМПЛЕКТНОСТЬ

К вольтметру прилагают: крепежную скобу; техническое описание и инструкцию по эксплуатации (на каждые пять приборов); паспорт.

ПОВЕРКА

Поверку приборов производят в соответствии с инструкцией 184—62 «По поверке амперметров, вольтметров, ваттметров и варметров».

Испытания проводила Витебская лаборатория государственного надзора за стандартами и измерительной техникой. Результаты испытаний рассматривал Белорусский республиканский центр стандартизации и метрологии.

Изготовитель — Министерство приборостроения, средств автоматизации и систем управления.