
**СПИДОМЕТРЫ АВТОМОБИЛЬНЫЕ
СП150**

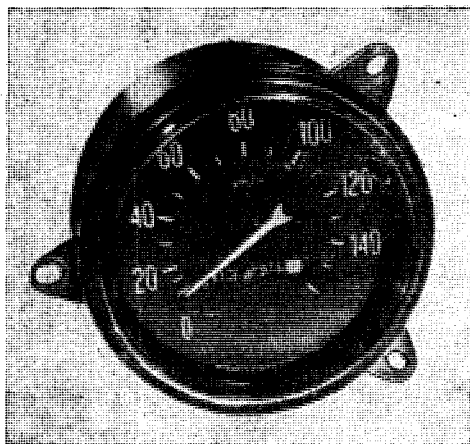
Внесены
в Государственный
реестр
под № 4619—75

Утверждены Государственным комитетом стандартов Совета Министров
СССР 14 января 1975 г. Выпуск разрешен

3000 шт.

НАЗНАЧЕНИЕ И ОБЛАСТЬ ПРИМЕНЕНИЯ

Спидометры автомобильные СП150 (см. рисунок) предназначены для измерения скорости движения и пройденного пути микроавтобусов РАФ-2203 и ЗИЛ-118К.



Приборы работают при температуре окружающего воздуха от -50 до 60°C .

ОПИСАНИЕ

Спидометр состоит из скоростного и счетного узлов. Скоростной узел индукционного типа. Укрепленный на приводном валике постоянный магнит при вращении возбуждает э. д. с. в алюминиевом колпачке-картушке, охватывающем магнит. Возникающие в катушке электрические токи создают свое магнитное поле, которое взаимодействует с полем постоянного магнита. Создаваемый в результате этого взаимодействия момент увлекает катушку в сторону вращения магнита с силой, пропорциональной скорости вращения приводного валика. Противодействующим моментом катушки является пружина-волосок.

Ось катушки вращается в подшипниках. Угол поворота катушки пропорционален скорости вращения. На верхнем конце оси катушки укреплен стрелка, перемещающаяся над шкалой скорости.

Передаточное отношение спидометра 624:1, т. е. приводной валик спидометра делает за 1 км пройденного пути 624 оборота.

Движение на счетный механизм передается через три червячные пары, причем передаточное число к первому барабанчику распределяется следующим образом:

$$\frac{1}{13} \cdot \frac{1}{8} \cdot \frac{2}{12} = \frac{1}{624}$$

Передаточное отношение между соседними барабанчиками (от правого к левому) 10:1.

ОСНОВНЫЕ ТЕХНИЧЕСКИЕ ХАРАКТЕРИСТИКИ

Диапазон измерения скорости от 0 до 160 км/ч.

Наибольшее показание счетчика 99999,9 км.

Цена деления шкалы 10 км/ч.

Основная допускаемая погрешность 3 км/ч при скорости до 60 км/ч и 5% действительной скорости при скорости выше 60 км/ч.

КОМПЛЕКТНОСТЬ

Совместно со спидометром поставляют паспорт.

ПОВЕРКА

Спидометры поверяют в соответствии с инструкцией 242—57 «По поверке тахометров, спидометров и счетчиков оборотов».

Испытания проводила Владимирская лаборатория государственного надзора за стандартами и измерительной техникой. Результаты испытаний рассматривал Тбилисский филиал ВНИИМ.

Изготовитель — Министерство автомобильной промышленности СССР.