

СПИДОМЕТРЫ АВТОМОБИЛЬНЫЕ СП193

Внесены
в Государственный
реестр
под № 4445—74

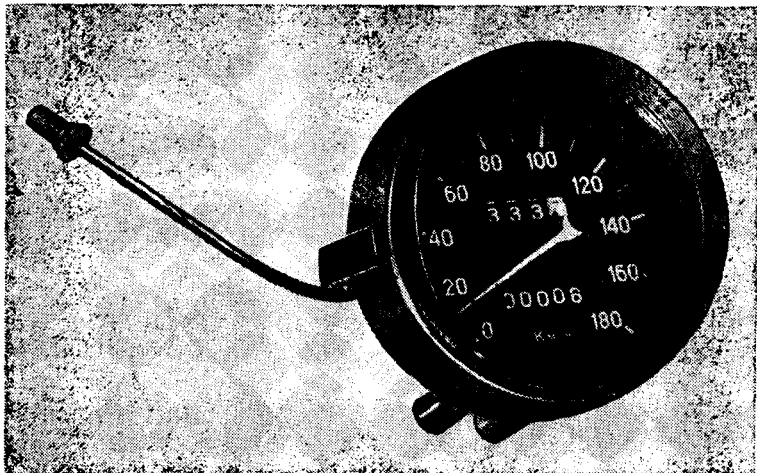
Утверждены Государственным комитетом стандартов Совета Министров СССР 15 октября 1974 г. Выпуск разрешен

до 01.07. 1979 г.

НАЗНАЧЕНИЕ И ОБЛАСТЬ ПРИМЕНЕНИЯ

Спидометры СП193 (см. рисунок) предназначены для измерения скорости, развиваемой автомобилем ВАЗ-2103 в данный момент, и пройденного пути с момента установки спидометра на автомобиль.

Приборы работают в диапазоне температур внешней среды от -40 до 65°C .



ОПИСАНИЕ

Спидометр СП193 включает в себя скоростной и счетный узел, состоящий из суммарного и суточного узлов.

Скоростной узел — индукционного типа.

Укрепленный на приводном валике постоянный магнит при вращении возбуждает э.д.с. в алюминиевом колпачке-картушке. Возникающие в катушке электрические токи создают свое магнитное поле, взаимодействующее с полем постоянного магнита. Создаваемый в результате этого взаимодействия момент увлекает катушку в сторону вращения постоянного магнита с силой, пропорциональной скорости вращения приводного валика.

Противодействующий момент катушки осуществляет пружина-волосок.

Ось катушки вращается в подшипниках. Угол ее поворота пропорционален скорости вращения.

На верхнем конце катушки укреплен стрелка, перемещающаяся над шкалой.

Наибольшее показание суммарного счетчика 99999 км, наибольшее показание суточного счетчика 999,9 км.

Передаточное отношение 1000:1, т. е. приводной валик спидометра делает за 1 км пройденного пути 1000 оборотов.

Движение на счетный механизм передается через три червячных пары, причем передаточное отношение к первому барабанчику распределяется следующим образом:

$$\frac{1}{10} : \frac{1}{10} : \frac{2}{20} = \frac{1}{1000}.$$

Передаточное отношение между соседними счетными барабанчиками от правого к левому 10:1.

ОСНОВНЫЕ ТЕХНИЧЕСКИЕ ХАРАКТЕРИСТИКИ

Диапазон показаний от 0 до 180 км/ч.

Цена деления шкалы 10 км/ч.

Основная допускаемая погрешность приведена в таблице.

Скорость вала привода спидометра, об/мин	Показания спидометра, км/ч	Основная допускаемая погрешность, км/ч	Скорость вала привода спидометра, об/мин	Показания спидометра, км/ч	Основная допускаемая погрешность, км/ч
250	15—17,5	2,5	1500	93,5—97,5	4,5
500	31—33,5	2,5	1750	108,5—113,5	5,0
750	46,5—49,5	3,0	2000	124—129,5	5,5
1000	62—65,5	3,5	2250	139,5—145,5	6,0
1250	77,5—81,5	4,0	2500	155—161,5	6,5

КОМПЛЕКТНОСТЬ

Совместно со спидометром поставляют паспорт.

ПОВЕРКА

Спидометры СП193 поверяют по инструкции 242—57 «По поверке тахометров, спидометров и счетчиков оборотов».

Испытания проводила Владимирская лаборатория государственного надзора за стандартами и измерительной техникой. Результаты испытаний рассматривал Тбилисский филиал ВНИИМ.

Изготовитель — Министерство автомобильной промышленности СССР.