

| | | |
|---|--|---|
| <p style="text-align: center;">С С С Р</p> <p style="text-align: center;">Комитет по делам мер и измерительных приборов при Совете Министров СССР</p> | <p style="text-align: center;">МЕРЫ И ИЗМЕРИТЕЛЬНЫЕ ПРИБОРЫ, УТВЕРЖДЕННЫЕ И ДОПУЩЕННЫЕ КОМИТЕТОМ К ВЫПУСКУ В ОБРАЩЕНИЕ И ПРИМЕНЕНИЮ В СССР</p> <p style="text-align: center;">ТЕРМОМЕТР ИНКУБАТОРНЫЙ ТИПА ТИС, с пределами измерения от $+34^{\circ}\text{C}$ до $+42^{\circ}\text{C}$ секционный</p> | <p style="text-align: center;">ГОСУДАРСТВЕННЫЙ РЕЕСТР № 170</p> |
|---|--|---|

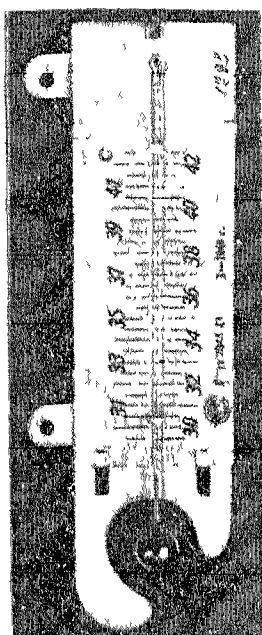
НАЗНАЧЕНИЕ

Термометры инкубаторные типа ТИС предназначаются для измерения температур в секционных инкубаторах

ОПИСАНИЕ

Термометры типа ТИС - стеклянный ртутный термометр с наружной шкальной пластиной из молочного стекла

Пластина укреплена на металлической планке, имеющей петли для подвешивания термометра в инкубаторе.



Термометр инкубаторный
типа ТИС

ОСНОВНЫЕ ХАРАКТЕРИСТИКИ

Пределы шкалы от $+34^{\circ}\text{C}$ до $+42^{\circ}\text{C}$

Ц. на наименьшего деления шкалы 0,5 С.

Допустимая погрешность показаний $\pm 0,25^{\circ}\text{C}$

МАРКИРОВКА

Термометр имеет следующие обозначения, нанесенные на шкальную пластину:

- 1) товарный знак завода изготовителя;
- 2) заводской номер;
- 3) год выпуска;
- 4) условное обозначение стоградусной международной шкалы температур — буква „С“.

ПОВЕРКА

Государственная поверка термометров инкубаторных типа ТИС при выпуске из производства, а также находящихся в обращении, производится по Инструкции 29—47 Комитета по делам мер и измерительных приборов при Совете Министров СССР.

Этой же инструкцией следует руководствоваться при ведомственной поверке.

Тип прибора утвержден и допущен к выпуску в обращение и применению в СССР приказом Председателя Комитета по делам мер и измерительных приборов при Совете Министров СССР от 8 июня 1949 г. за № 111 и внесен в Государственный реестр.