

С С С Р

Комитет по делам мер
и измерительных приборов
при
Совете Министров
СССР

МЕРЫ И ИЗМЕРИТЕЛЬНЫЕ ПРИБОРЫ,
УТВЕРЖДЕННЫЕ И ДОПУЩЕННЫЕ КОМИТЕТОМ
К ВЫПУСКУ В ОБРАЩЕНИЕ И ПРИМЕНЕНИЮ В СССР

МММММ
ГОСУДАРСТВЕННЫЙ

**МАНОВАКУУММЕТРЫ ТЕХНИЧЕСКИЕ
ТИПА МВТ-150,**

классов 2,5 и 4, диаметром корпуса 150 мм с преде-
лами измерения от 760 мм рт. ст. 0—0,5 кг/см² до
760 мм рт. ст. 0—50 кг/см² (по ГОСТ 2405—44)

РЕЕСТР

№ 158

ил. 885

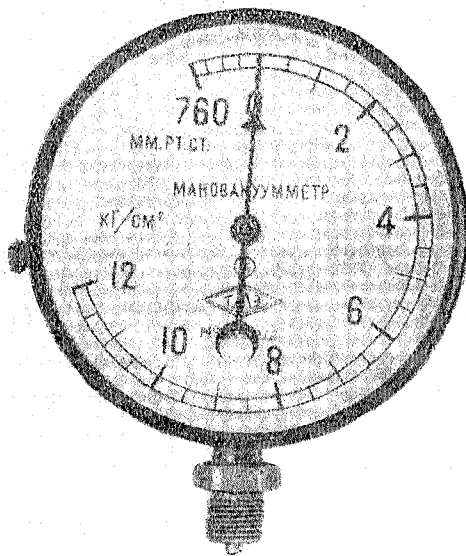
НАЗНАЧЕНИЕ

Мановакуумметры технические типа МВТ-150 диаметром 150 мм предназначаются для измерения избыточного давления и разрежения газообразных сред, не действующих разрушающе на медные сплавы.

ОПИСАНИЕ

Действие мановакуумметра основано на использовании зависимости между упругой деформацией чувствительного элемента—одновитковой трубчатой пружины—и внутренним давлением.

Трубчатая пружина одним концом впаяна в держатель, который оканчивается ниппелем с резьбой для присоединения к источнику давления (или разрежения). Другой конец пружины соединен с передаточным механизмом.



Мановакуумметр технический
типа МВТ-150

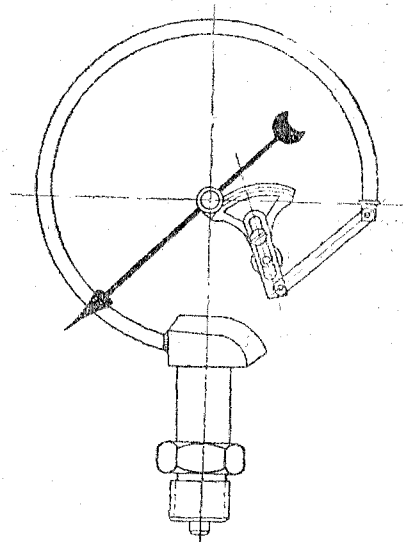


Схема мановакуумметра

Секторный передаточный механизм состоит из поводка, сектора и трибки, на ось которой насажена стрелка, указывающая на шкале циферблата измеряемое давление (или разрежение).

При раскручивании пружины под действием избыточного давления или разрежения поводок, шарнирно соединенный с концом пружины, поворачивает зубчатый сектор, находящийся в зацеплении с трибкой.

Механизм смонтирован в рамке, состоящей из двух металлических пластинок и двух колонок. Рамка прикреплена к держателю двумя винтами.

В нижней пластинке имеются две прорези, допускающие поворот механизма вокруг оси трибки, благодаря чему может быть достигнуто требуемое расположение звеньев передаточного механизма.

Тип прибора утвержден и допущен к выпуску в обращение и применению в СССР приказом Председателя Комитета по делам мер и измерительных приборов при Совете Министров СССР от 8 июня 1949 г. за № 114 и внесен в Государственный реестр.

Для уничтожения мертвого хода служит спиральная пружина, закрепленная одним концом в колонке, а другим—на оси трибки и прижимающая зубья сектора и трибки друг к другу в одном направлении.

Мановакуумметр заключен в стальной корпус. Циферблат прикреплен к корпусу двумя винтами.

Фон шкалы белый, цифры, штрихи и надписи черного цвета. На циферблате лежит металлический ободок, на котором расположено стекло. Собранный в таком виде прибор накрывается кожухом, который крепится к корпусу двумя винтами.

ОСНОВНЫЕ ХАРАКТЕРИСТИКИ

Верхние пределы измерения по манометрической части шкалы: 0,5; 1; 2; 3; 4; 5; 6; 8; 10; 12; 16; 20; 25; 30; 40 и 50 кг/см^2 , а по вакуумметрической 760 мм рт. ст.

Допустимая погрешность показаний для приборов с верхними пределами измерения от 0,5 до 10 кг/см^2 включительно $\pm 4\%$, а от 12 до 50 кг/см^2 $\pm 2,5\%$ от суммы верхних пределов измерения обеих частей шкалы.

Наружный диаметр корпуса 150 мм.

Вес 1,1 кг.

МАРКИРОВКА

Мановакуумметр имеет следующие обозначения, нанесенные на циферблате:

- 1) товарный знак завода-изготовителя;
- 2) наименование прибора: „Мановакуумметр“;
- 3) заводский номер;
- 4) единица измерения;
- 5) класс точности.

ПОВЕРКА

Государственная поверка мановакуумметров технических типа МВТ-150 при выпуске из производства и ремонта, а также находящихся в обращении, производится по Инструкции 1—47 Комитета по делам мер и измерительных приборов при Совете Министров СССР.

Этой же инструкцией следует руководствоваться при ведомственной поверке.