

С С С Р

Комитет по делам мер
и измерительных приборов
при
Совете Министров
СССР

МЕРЫ И ИЗМЕРИТЕЛЬНЫЕ ПРИБОРЫ,
УТВЕРЖДЕННЫЕ И ДОПУЩЕННЫЕ КОМИТЕТОМ
К ВЫПУСКУ В ОБРАЩЕНИЕ И ПРИМЕНЕНИЮ В СССР

Исключен
ГОСУДАРСТВЕННЫЙ

**МАНОМЕТРЫ ТЕХНИЧЕСКИЕ
ТИПА МТ-150,**

классов 1,5; 2,5 и 4, диаметром корпуса 150 мм,
с верхними пределами измерения от 0,5 до
100 кг/см² (по ГОСТ 2405—44)

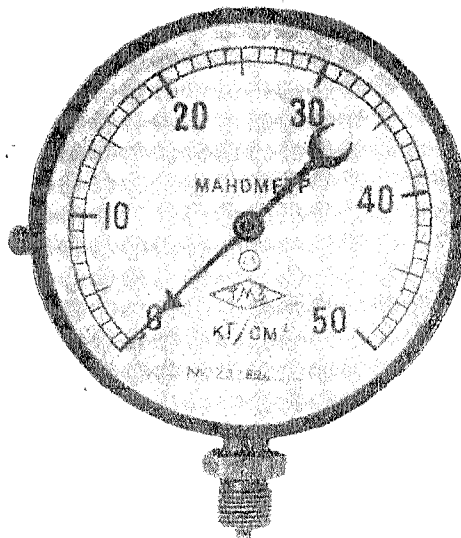
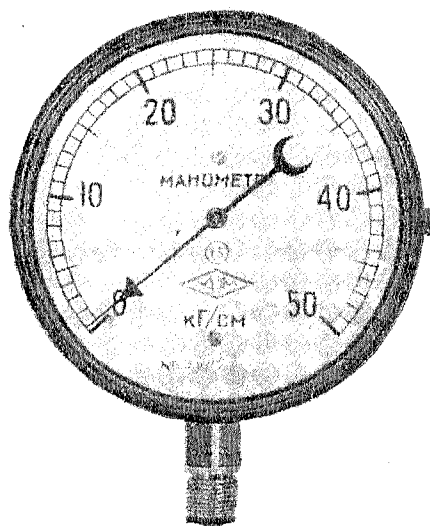
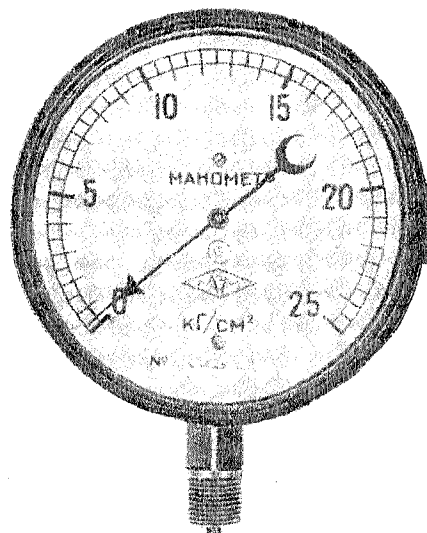
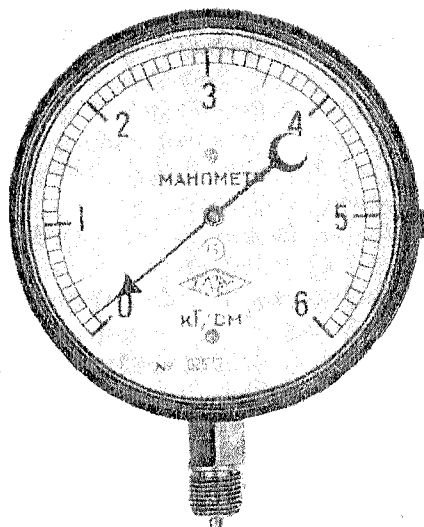
РЕЕСТР

№ 155

с. 885

НАЗНАЧЕНИЕ

Манометры технические типа МТ-150 диаметром 150 мм предназначены для измерения избыточного давления жидких и газообразных сред, не действующих разрушающе на медные сплавы.



Манометры технические типа МТ-150

Тип прибора утвержден и допущен к выпуску в обращение и применению в СССР приказом Председателя Комитета по делам мер и измерительных приборов при Совете Министров СССР от 8 июня 1949 г. за № 114 и внесен в Государственный реестр.

ОПИСАНИЕ

Действие манометра основано на использовании зависимости между упругой деформацией чувствительного элемента—одновитковой трубчатой пружины—и внутренним давлением.

Трубчатая пружина одним концом впаивана в держатель, который оканчивается ниппелем с резьбой для присоединения к источнику измеряемого давления. Другой конец пружины соединен с передаточным механизмом.

Секторный передаточный механизм состоит из поводка, сектора и трибки, на ось которой насажена стрелка, указывающая на шкале циферблата измеряемое давление.

При раскручивании пружины под действием избыточного давления поводок, шарнирно соединенный с концом пружины, поворачивает зубчатый сектор, находящийся в зацеплении с трибкой.

Механизм смонтирован в рамке, состоящей из двух металлических пластинок и двух колонок. Рамка прикреплена к держателю двумя винтами.

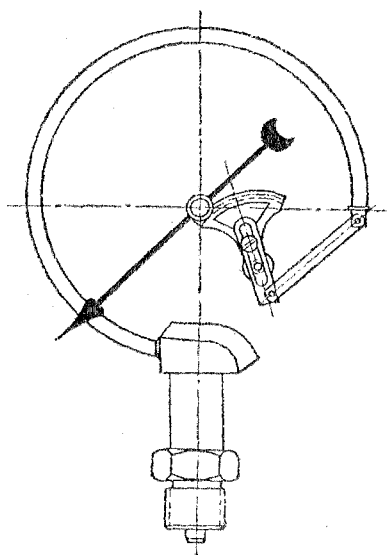


Схема манометра

В нижней пластинке имеются две прорези, допускающие поворот механизма вокруг оси трибки, благодаря чему может быть достигнуто требуемое расположение звеньев передаточного механизма.

Для уничтожения мертвого хода служит спиральная пружина, закрепленная одним концом в колонке, а другим—на оси трибки и прижимающая зубья сектора и трибки друг к другу в одном направлении.

Манометр заключен в стальной корпус. Циферблат прикреплен к корпусу двумя винтами.

Фон шкалы белый, цифры, штрихи и надписи черного цвета.

На циферблате лежит металлический ободок, на котором расположено стекло. Собранный в таком виде прибор накрывается кожухом, который крепится к корпусу двумя винтами.

ОСНОВНЫЕ ХАРАКТЕРИСТИКИ

Верхние пределы измерения: 0,5; 1; 2; 3; 4; 5; 6; 8; 10; 12; 16; 20; 25; 30; 40; 50; 60; 80 и 100 $\text{кг}/\text{см}^2$.

Допустимая погрешность показаний для приборов с верхними пределами измерения от 0,5 до 10 $\text{кг}/\text{см}^2$ включительно $\pm 4\%$, а от 12 до 100 $\text{кг}/\text{см}^2$ $\pm 2,5\%$ от верхнего предела измерения.

Наружный диаметр корпуса 150 мм.

Вес 1,1 кг.

МАРКИРОВКА

Манометр имеет следующие обозначения, нанесенные на циферблате:

- 1) товарный знак завода-изготовителя;
- 2) наименование прибора: „Манометр“;
- 3) заводский номер;
- 4) единица измерения;
- 5) класс точности.

ПОВЕРКА

Государственная поверка манометров технических типа МТ-150 при выпуске из производства и ремонта, а также находящихся в обращении, производится по Инструкции 1—47 Комитета по делам мер и измерительных приборов при Совете Министров СССР.

Этой же инструкцией следует руководствоваться при ведомственной поверке.