

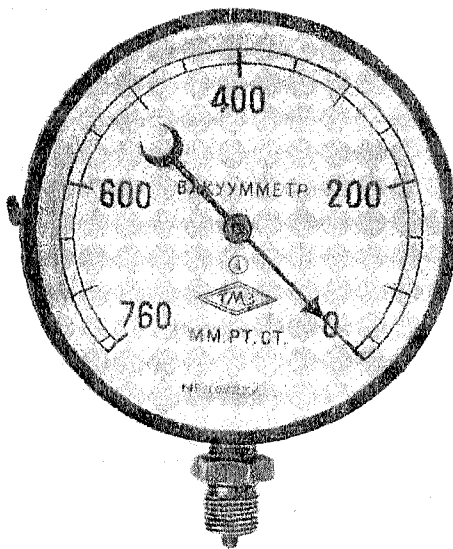
<b>С С С Р</b>  Комитет по делам мер и измерительных приборов при Совете Министров СССР	<b>МЕРЫ И ИЗМЕРИТЕЛЬНЫЕ ПРИБОРЫ, УТВЕРЖДЕННЫЕ И ДОПУЩЕННЫЕ КОМИТЕТОМ К ВЫПУСКУ В ОБРАЩЕНИЕ И ПРИМЕНЕНИЮ В СССР</b>	<i>исключен</i> <b>ГОСУДАРСТВЕННЫЙ</b>
	<b>ВАКУУММЕТР ТЕХНИЧЕСКИЙ ТИПА ВТ-150,</b> класса 4, диаметром корпуса 150 мм с верхним пре- делом измерения 760 мм рт. ст.	<b>РЕЕСТР</b>  <b>№ 152</b>  <i>сч. 885</i>

### НАЗНАЧЕНИЕ

Вакуумметр технический типа ВТ-150 диаметром 150 мм предназначен для измерения разрежения газообразных сред, не действующих разрушающе на медные сплавы.

### ОПИСАНИЕ

Действие вакуумметра основано на использовании зависимости между упругой деформацией чувствительного элемента—одновитковой трубчатой пружины—и внутренним давлением.



Вакуумметр технический типа ВТ-150

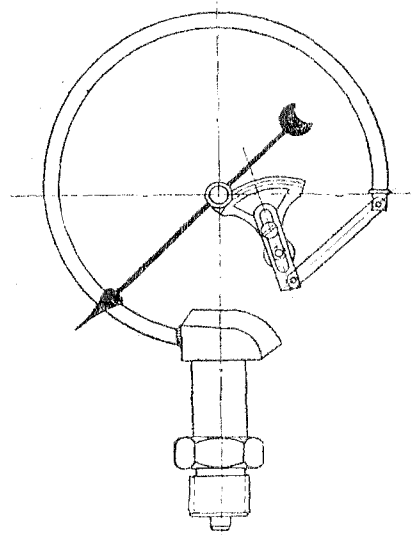


Схема вакуумметра

Трубчатая пружина одним концом впаяна в держатель, который оканчивается ниппелем с резьбой для присоединения к источнику измеряемого давления. Другой конец пружины соединен с передаточным механизмом.

Секторный передаточный механизм состоит из поводка, сектора и трибки, на ось которой насажена стрелка, указывающая на шкале циферблата измеряемое разрежение. При перемещении конца пружины под действием наружного давления поводок, шарнирно соединенный с концом пружины, поворачивает зубчатый сектор, находящийся в зацеплении с трибкой.

Механизм смонтирован в рамке, состоящей из двух металлических пластинок и двух колонок. Рамка прикреплена к держателю двумя винтами.

В нижней пластинке имеются две прорези, допускающие поворот механизма вокруг оси трибки, благодаря чему может быть достигнуто требуемое расположение звеньев передаточного механизма.

Для уничтожения мертвого хода служит спиральная пружина, закрепленная одним концом в колонке, а другим—на оси трибки и прижимающая зубья сектора и трибки друг к другу в одном направлении.

Тип прибора утвержден и допущен к выпуску в обращение и применению в СССР приказом Председателя Комитета по делам мер и измерительных приборов при Совете Министров СССР от 8 июня 1949 г. за № 114 и внесен в Государственный реестр.

Госреестр № 152

Вакуумметр технический типа ВТ-150

Вакуумметр заключен в стальной корпус. Циферблат прикреплен к корпусу двумя винтами.

Фон шкалы белый, цифры, штрихи и надписи черного цвета.

На циферблате лежит металлический ободок, на котором расположено стекло. Собранный в таком виде прибор накрывается кожухом, который крепится к корпусу двумя винтами.

### ОСНОВНЫЕ ХАРАКТЕРИСТИКИ

Верхний предел измерения вакуумметров 760 мм рт. ст.

Допустимая погрешность показаний приборов  $\pm 4\%$  от верхнего предела измерения.

Наружный диаметр корпуса 150 мм.

Вес 1,1 кг.

### МАРКИРОВКА

Вакуумметр имеет следующие обозначения, нанесенные на циферблате:

- 1) товарный знак завода-изготовителя;
- 2) наименование прибора: „Вакуумметр“;
- 3) заводский номер;
- 4) единица измерения;
- 5) класс точности.

### ПОВЕРКА

Государственная поверка вакуумметров технических типа ВТ-150 при выпуске из производства и ремонта, а также находящихся в обращении, производится по Инструкции 1—47 Комитета по делам мер и измерительных приборов при Совете Министров СССР.

Этой же инструкцией следует руководствоваться при ведомственной поверке.