

С С С Р

Комитет по делам мер  
и измерительных приборов  
при  
Совете Министров  
СССР

МЕРЫ И ИЗМЕРИТЕЛЬНЫЕ ПРИБОРЫ,  
УТВЕРЖДЕННЫЕ И ДОПУЩЕННЫЕ КОМИТЕТОМ  
К ВЫПУСКУ В ОБРАЩЕНИЕ И ПРИМЕНЕНИЮ В СССР

**МАНОМЕТРЫ ТЕХНИЧЕСКИЕ  
ТИПА МТК-100,**

классов 2,5 и 4, диаметром корпуса 100 мм, с контрольной стрелкой, с верхними пределами измерения от 0,5 до 50 кг/см<sup>2</sup> (по ГОСТ 2405—44)

*Шимон*  
ГОСУДАРСТВЕННЫЙ

РЕЕСТР

№ 149

*см. 885*

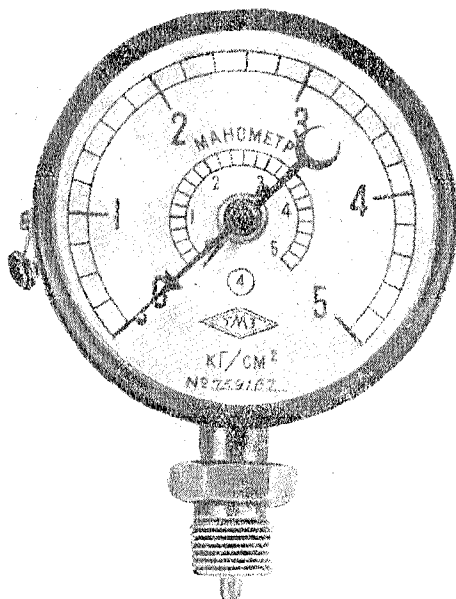
### НАЗНАЧЕНИЕ

Манометры технические типа МТК-100 диаметром 100 мм с контрольной стрелкой предназначаются для измерения избыточного давления жидких и газообразных сред, не действующих разрушающе на медные сплавы.

### ОПИСАНИЕ

Действие манометра основано на использовании зависимости между упругой деформацией чувствительного элемента — одновитковой трубчатой пружины — и внутренним давлением.

Трубчатая пружина одним концом впаяна в держатель, который оканчивается nippleм с резьбой для присоединения к источнику измеряемого давления. Другой конец пружины соединен с передаточным механизмом.



Манометр технический  
типа МТК-100

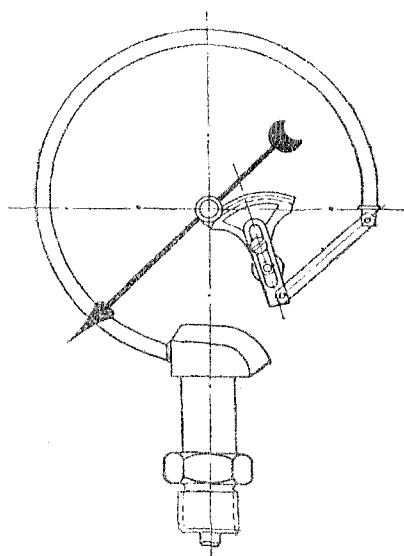


Схема манометра

Секторный передаточный механизм состоит из поводка, сектора и трибки, на ось которой посажена стрелка, указывающая на шкале циферблата измеряемое давление.

При раскручивании пружины под действием избыточного давления поводок, шарнирно соединенный с концом пружины, поворачивает зубчатый сектор, находящийся в зацеплении с трибкой.

Механизм смонтирован в рамке, состоящей из двух металлических пластинок и двух колонок. Рамка прикреплена к держателю двумя винтами.

В нижней пластинке имеются две прорези, допускающие поворот механизма вокруг оси трибки, благодаря чему может быть достигнуто требуемое расположение звеньев передаточного механизма.

Тип прибора утвержден и допущен к выпуску в обращение и применению в СССР приказом Председателя Комитета по делам мер и измерительных приборов при Совете Министров СССР от 8 июня 1949 г. за № 114 и внесен в Государственный реестр.

Для уничтожения мертвого хода служит спиральная пружина, закрепленная одним концом в колонке, а другим—на оси трибки и прижимающая зубья сектора и трибки друг к другу в одном направлении.

Манометр снабжен контрольной стрелкой, показывающей наибольшее давление, созданное в приборе во время его работы.

Манометр заключен в стальной корпус. Циферблат прикреплен к корпусу двумя винтами.

Фон шкалы белый, цифры, штрихи и надписи черного цвета.

На циферблате лежит металлический ободок, на котором расположено стекло. Собранный в таком виде прибор накрывается кожухом, который крепится к корпусу двумя винтами.

### ОСНОВНЫЕ ХАРАКТЕРИСТИКИ

Верхние пределы измерения: 0,5; 1; 2; 3; 4; 5; 6; 8; 10; 12; 16; 20; 25; 30; 40 и 50  $\text{кг/см}^2$ .

Допустимая погрешность показаний приборов с верхними пределами измерения от 0,5 до 10  $\text{кг/см}^2$  включительно  $\pm 4\%$ , а от 12 до 50  $\text{кг/см}^2$   $\pm 1,5\%$  от верхнего предела измерения.

Наружный диаметр корпуса 100 мм.

Вес 730 г.

### МАРКИРОВКА

Манометр имеет следующие обозначения, нанесенные на циферблате:

- 1) товарный знак завода-изготовителя;
- 2) наименование прибора: „Манометр“;
- 3) заводской номер;
- 4) единица измерения;
- 5) класс точности.

### ПОВЕРКА

Государственная поверка манометров технических типа МТК-100 при выпуске из производства и ремонта, а также находящихся в обращении, производится по Инструкции 1—47 Комитета по делам мер и измерительных приборов при Совете Министров СССР.

Этой же инструкцией следует руководствоваться при ведомственной поверке.