

С С С Р

Комитет по делам мер  
и измерительных приборов  
при  
Совете Министров  
СССР

МЕРЫ И ИЗМЕРИТЕЛЬНЫЕ ПРИБОРЫ,  
УТВЕРЖДЕННЫЕ И ДОПУЩЕННЫЕ КОМИТЕТОМ  
К ВЫПУСКУ В ОБРАЩЕНИЕ И ПРИМЕНЕНИЮ В СССР

**МАНОМЕТРЫ КОТЛОВЫЕ ТИПА МК-300,**  
класса 1,5, диаметром корпуса 300 мм, с верхними  
пределами измерения от 10 до 100 кг/см<sup>2</sup>  
(по ГОСТ 2405—44)

*И.К. Леонов*  
ГОСУДАРСТВЕННЫЙ

РЕЕСТР

№ 146

*ам. 885*

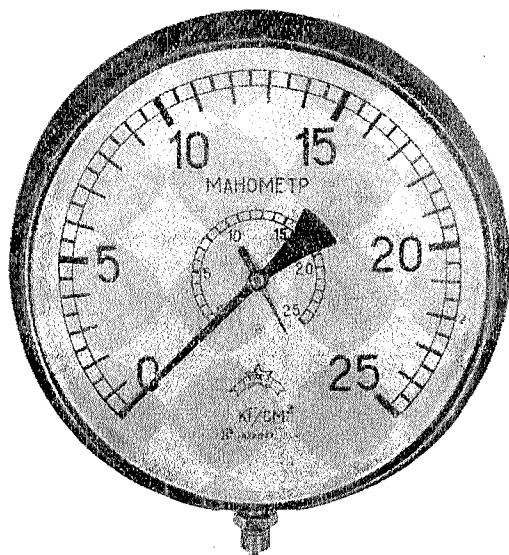
## НАЗНАЧЕНИЕ

Манометры котловые типа МК-300 служат для измерения избыточного давления водяного пара в котельных установках.

## ОПИСАНИЕ

Действие манометра основано на использовании зависимости между упругой деформацией чувствительного элемента—трубчатой пружины—и внутренним давлением.

Трубчатая пружина одним концом впаяна в держатель, который оканчивается ниппелем с резьбой для присоединения к источнику измеряемого давления. Другой конец пружины соединен с передаточным механизмом.



Манометр котловой типа МК-300

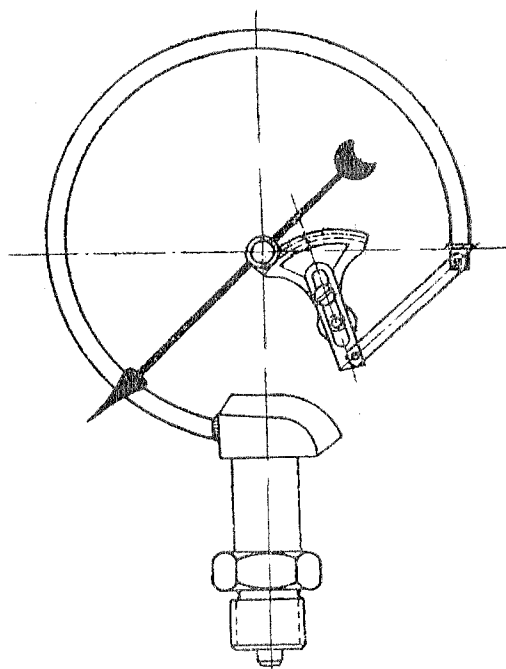


Схема манометра котлового типа МК-300

Секторный передаточный механизм состоит из поводка, передвижки, сектора и трибки, на ось которой насажена стрелка, указывающая на шкале циферблата измеряемое давление.

При раскручивании пружины под действием избыточного давления поводок, шарнирно соединенный с концом пружины, поворачивает зубчатый сектор, находящийся в зацеплении с трибкой.

Механизм смонтирован в рамке, состоящей из двух металлических пластинок и двух колонок. Рамка крепится к держателю двумя винтами.

Тип прибора утвержден и допущен к выпуску в обращение и применению в СССР приказом Председателя Комитета по делам мер и измерительных приборов при Совете Министров СССР от 4 июня 1949 г. за № 111 и внесен в Государственный реестр.

**Манометры котловые типа МК-300**

Госреестр № 146

Для уничтожения мертвого хода служит спиральная пружина, закрепленная одним концом в колонке, а другим на оси трибки и прижимающая зубья сектора и трибки друг к другу в одном направлении.

Манометр снабжен контрольной стрелкой, показывающей наибольшее давление, создавшееся в приборе во время его работы.

Корпус манометра изготовлен из стали и окрашен в черный цвет. Фон шкалы белый; цифры и надписи черного цвета.

На циферблате лежит металлический ободок, на котором расположено стекло. Собранный в таком виде прибор накрывается кожухом, который крепится к корпусу двумя винтами.

**ОСНОВНЫЕ ХАРАКТЕРИСТИКИ**

Верхние пределы измерения: 10; 12; 16; 20; 25; 30; 40; 50; 80 и 100  $кг/см^2$ .

Допустимая погрешность показаний  $\pm 1,5\%$  от верхнего предела измерения.

Наружный диаметр корпуса 300 мм.

Вес 5,25 кг.

**МАРКИРОВКА**

На циферблате манометра нанесены:

- 1) товарный знак завода-изготовителя;
- 2) наименование прибора: „Манометр“;
- 3) заводской номер;
- 4) единица измерения;
- 5) класс точности.

**ПОВЕРКА**

Государственная поверка манометров котловых типа МК-300 при выпуске из производства и ремонта, а также находящихся в обращении, производится по Инструкции 1—47 Комитета по делам мер и измерительных приборов при Совете Министров СССР.

Этой же инструкцией следует руководствоваться при ведомственной поверке.