

<p style="text-align: center;">С С С Р</p> <p style="text-align: center;">Комитет по делам мер и измерительных приборов при Совете Министров СССР</p>	<p style="text-align: center;">МЕРЫ И ИЗМЕРИТЕЛЬНЫЕ ПРИБОРЫ, УТВЕРЖДЕННЫЕ И ДОПУЩЕННЫЕ КОМИТЕТОМ К ВЫПУСКУ В ОБРАЩЕНИЕ И ПРИМЕНЕНИЮ В СССР</p> <hr/> <p style="text-align: center;">МАНОМЕТР СПЕЦИАЛЬНЫЙ ТИПА МК-13,</p> <p style="text-align: center;">класса 4, диаметром корпуса 60 мм с верхним пре- делом измерения 50 кг/см², для стационарной сети кислородного питания самолета</p>	<p style="text-align: right;"><i>Ижмост</i> ГОСУДАРСТВЕННЫЙ</p> <p style="text-align: right;">РЕЕСТР</p> <p style="text-align: right;">№ 115</p> <p style="text-align: right;"><i>с.с. 887</i></p>
------------------------------------------------------------------------------------------------------------------------------------------------------------------------------	-----------------------------------------------------------------------------------------------------------------------------------------------------------------------------------------------------------------------------------------------------------------------------------------------------------------------------------------------------------------------------------------------------------------------------------	--------------------------------------------------------------------------------------------------------------------------------------------------------------------------------------------------------

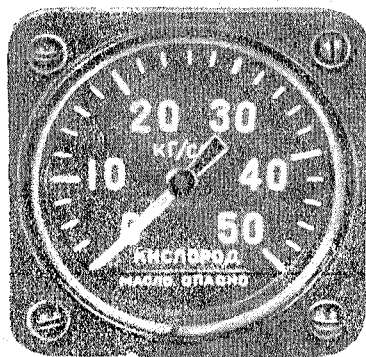
НАЗНАЧЕНИЕ

Манометры специальные типа МК-13 предназначены для измерения давления кислорода в стационарной сети кислородного питания самолета.

ОПИСАНИЕ

Принцип действия манометра основан на использовании зависимости между упругой деформацией чувствительного элемента—трубчатой пружины—и внутренним давлением.

Трубчатая пружина одним концом впаивана в держатель, который оканчивается ниппелем с резьбой для присоединения к источнику измеряемого давления. Другой конец пружины соединен с передаточным механизмом,



Манометр специальный
типа МК-13

Секторный передаточный механизм состоит из поводка, передвижки, сектора и трибки, на ось которой насажена стрелка, указывающая на шкале циферблата измеряемое давление.

При раскручивании пружины под действием избыточного давления поволока, шарнирно соединенный с концом пружины, поворачивает зубчатый сектор, находящийся в зацеплении с трибкой.

Механизм смонтирован в рамке, состоящей из двух металлических пластинок и двух колонок. Рамка крепится к держателю тремя винтами.

Для уничтожения мертвого хода служит спиральная пружина, закрепленная одним концом в колонке, а другим—на оси трибки и прижимающая зубья сектора и трибки друг к другу в одном направлении.

Фон шкалы черный, обозначения на шкале белого цвета, цифры, оцифрованные штрихи и указательный конец стрелки покрыты светящимся составом постоянного действия.

Корпус манометра, изготовленный из пластмассы черного цвета, предназначен для утопленного монтажа с фланцевым креплением.

На циферблате лежит резиновое кольцо, на котором расположено стекло, поджигаемое сверху стальным пружинящим кольцом, окрашенным в синий цвет.

Тип прибора утвержден и допущен к выпуску в обращение и применению в СССР приказом Председателя Комитета по делам мер и измерительных приборов при Совете Министров СССР от 31 мая 1949 г. за № 106 и внесен в Государственный реестр.

Госреестр № 115

Манометр специальный тип МК-13

ОСНОВНЫЕ ХАРАКТЕРИСТИКИ

Верхний предел измерения 50 кг/см^2 .

Допустимая погрешность $\pm 4\%$ от верхнего предела измерения.

Наружный диаметр корпуса 60 мм .

Размер фланца $60 \times 60 \text{ мм}$.

Вес 170 г .

МАРКИРОВКА

На задней стенке корпуса нанесена производственная марка завода-изготовителя.

На циферблате манометра нанесены:

- 1) заводский номер;
- 2) единица измерения;
- 3) класс точности;
- 4) надписи: „Кислород“ и „Маслоопасно“.

ПОВЕРКА

Государственная поверка манометров специальных типа МК-13 при выпуске из производства и ремонта, а также находящихся в обращении, производится по Инструкции 1—47 Комитета по делам мер и измерительных приборов при Совете Министров СССР.

Этой же инструкцией следует руководствоваться при ведомственной поверке.