

ОПИСАНИЕ ТИПА СРЕДСТВ ИЗМЕРЕНИЙ ДЛЯ ГОСУДАРСТВЕННОГО РЕЕСТРА СРЕДСТВ ИЗМЕРЕНИЙ



ВЕРЖДАЮ

Заведующий реестром БелГИМ

Н.А. Жагора

12 января 2011

Колонки топливораздаточные Horizon	Внесены в Государственный реестр средств измерений Республики Беларусь Регистрационный № <i>РБ 03 07 45 46 10</i>
---	--

Выпускают по технической документации фирмы "Gilbarco Inc.", США.

НАЗНАЧЕНИЕ И ОБЛАСТЬ ПРИМЕНЕНИЯ

Колонки топливораздаточные Horizon (далее - колонки) предназначены для измерения объема различных видов топлива (бензин, керосин, дизельное топливо) с вязкостью от 0,55 до 40 мм²/с (сСт) при выдаче его в топливные баки транспортных средств и тару потребителя с учетом требований учетно-расчетных операций.

Область применения – автозаправочные станции.

ОПИСАНИЕ

Принцип действия колонок состоит в следующем: топливо из резервуара при помощи насоса с газоотделителем через фильтр и приемный клапан, или моноблок подается в счетчик, после которого через раздаточный шланг с пистолетом поступает в бак транспортного средства, (колонки безнапорного исполнения насосом не комплектуются, топливо из резервуара подается при помощи насоса, установленного вне колонки).

Информация о количестве электрических импульсах от счетчика, поступает через преобразователь импульсов в электронный блок колонки, измеренное количество импульсов прямо пропорционально измеренному объему топлива. На цифровом табло колонки индицируется количество отпущенного топлива, его цена и стоимость.

В зависимости от заказа колонки могут оснащаться модулем для приема платежей посредством карт оплаты и (или) купюр, принтерами печати чеков, информационным дисплеем.

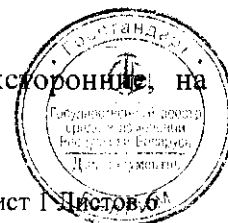
Установка показаний на цифровом табло разового учета выданного объема топлива в положение нуля производится автоматически при снятии раздаточного пистолета с колонки, и нажатии клавиши выбора марки топлива, для модификаций колонок оборудованных данной опцией.

Основными элементами колонки являются:

- счетчик (измеритель объема) поршневого типа С+; V+, или объемно-шнековый счетчик типа Ecometer;
- электронно-вычислительное устройство E101;
- насосный агрегат Gilbarco с газоотделителем типа GPU-90 и GPU-140 производительностью 90 л/мин и 140 л/мин соответственно;
- датчик импульсов Gilbarco M10623 (SIP), Gilbarco 140861632 (ILV), Gilbarco ME 0140 893 503 (Eltomatic)
- шланги с раздаточными пистолетами (до 8-ми)

Колонки оснащены устройством газозаврата

Колонки в зависимости от исполнения выпускаются одно- или двухсторонние, на каждой из сторон может быть от 1 до 4 раздаточных шлангов.



Место нанесения знака поверки в виде клейма-наклейки приведено в приложении А настоящего описания типа.

Схемы пломбировки узлов и элементов колонки приведены в приложении Б настоящего описания типа.

Внешний вид колонок приведен на рисунке 1.



Рисунок 1 Колонка топливораздаточная Horizon

ОСНОВНЫЕ ТЕХНИЧЕСКИЕ И МЕТРОЛОГИЧЕСКИЕ ХАРАКТЕРИСТИКИ

Основные технические и метрологические характеристики приведены в таблице 1

Таблица 1

Наименование характеристики	Значение характеристики
1	2
Номинальный расход, л/мин	40; 70; 130
Наименьший расход, л/мин	5; 10; 10
Минимальная доза, л	2; 5; 5
Пределы допускаемой основной относительной погрешности, %	$\pm 0,25$
Предел допускаемой относительной погрешности при температуре, отличной от $(20 \pm 5)^\circ\text{C}$, в пределах температур окружающей среды и топлива от минус 40°C до плюс 55°C , не более, %	$\pm 0,5$
Сходимость показаний, %	$ 0,25 $
Емкость счетчика разового учета: - выдачи топлива, л - стоимости, руб. - цена за 1 литр, руб.	9999999 9999999 99999
Емкость счетчика суммарного учета, л: - электронного счетчика - механического счетчика	999999999 999 9999999
Цена деления указателя разового учета: - выданного топлива, л - стоимости, руб. - цены, руб	0,01 0,01 0,01



Продолжение таблицы 1

1	2
Цена деления указателя суммарного учета, л	1
Параметры электропитания от сети переменного тока: - напряжение, В - частота, Гц	230±23; 400±40 50±1
Потребляемая мощность привода электродвигателя, кВт, не более	0,75/1,5
Габаритные размеры, мм, не более В×Ш×Г	2368×1146×912
Масса, кг, не более	510
Длина раздаточного рукава, не менее, м	3,5
Рабочие условия эксплуатации: Температура окружающей среды, °С Относительная влажность, при температуре воздуха 35 °С, %	от минус 40 до плюс 55 до 100%

ЗНАК УТВЕРЖДЕНИЯ ТИПА

Знак утверждения типа наносится на маркировочную табличку колонки лазерным способом и на титульные листы эксплуатационной документации типографским способом.

КОМПЛЕКТНОСТЬ

В комплект поставки входят:

- колонка топливораздаточная,
- паспорт,
- руководство по эксплуатации.

ТЕХНИЧЕСКИЕ ДОКУМЕНТЫ

Техническая документация фирмы "Gilbarco Inc.", США.
ГОСТ 9018-89 "Колонки топливораздаточные. Общие технические условия".
МИ 1864-88 "ГСИ. Колонки топливораздаточные. Методика поверки".

ЗАКЛЮЧЕНИЕ

Колонки топливораздаточные Horizon соответствуют требованиям документации фирмы "Gilbarco Inc." (США), ГОСТ 9018-89.

Межповерочный интервал – не более 12 месяцев (для колонок, применяемых в сфере законодательной метрологии).

Научно-исследовательский испытательный центр БелГИМ.
г. Минск, Старовиленский тракт, 93, тел. 334-98-13.
Аттестат аккредитации № ВУ/112 02.1.0.0025.

ИЗГОТОВИТЕЛЬ

Фирма "Gilbarco Inc."
США, 7300 West Friendly Avenue PO 22087, Greensboro, NC 27420
тел. +1-336-547-5000
факс +1-336-292-2271

Начальник научно-исследовательского
центра испытаний средств измерений и техники




Приложение А
Место нанесения знака поверки в виде клейма-наклейки
(обязательное)



Место нанесения
знака поверки

Приложение Б
Схема пломбировки узлов и элементов
(обязательное)

Схема пломбировки счетчика типа V

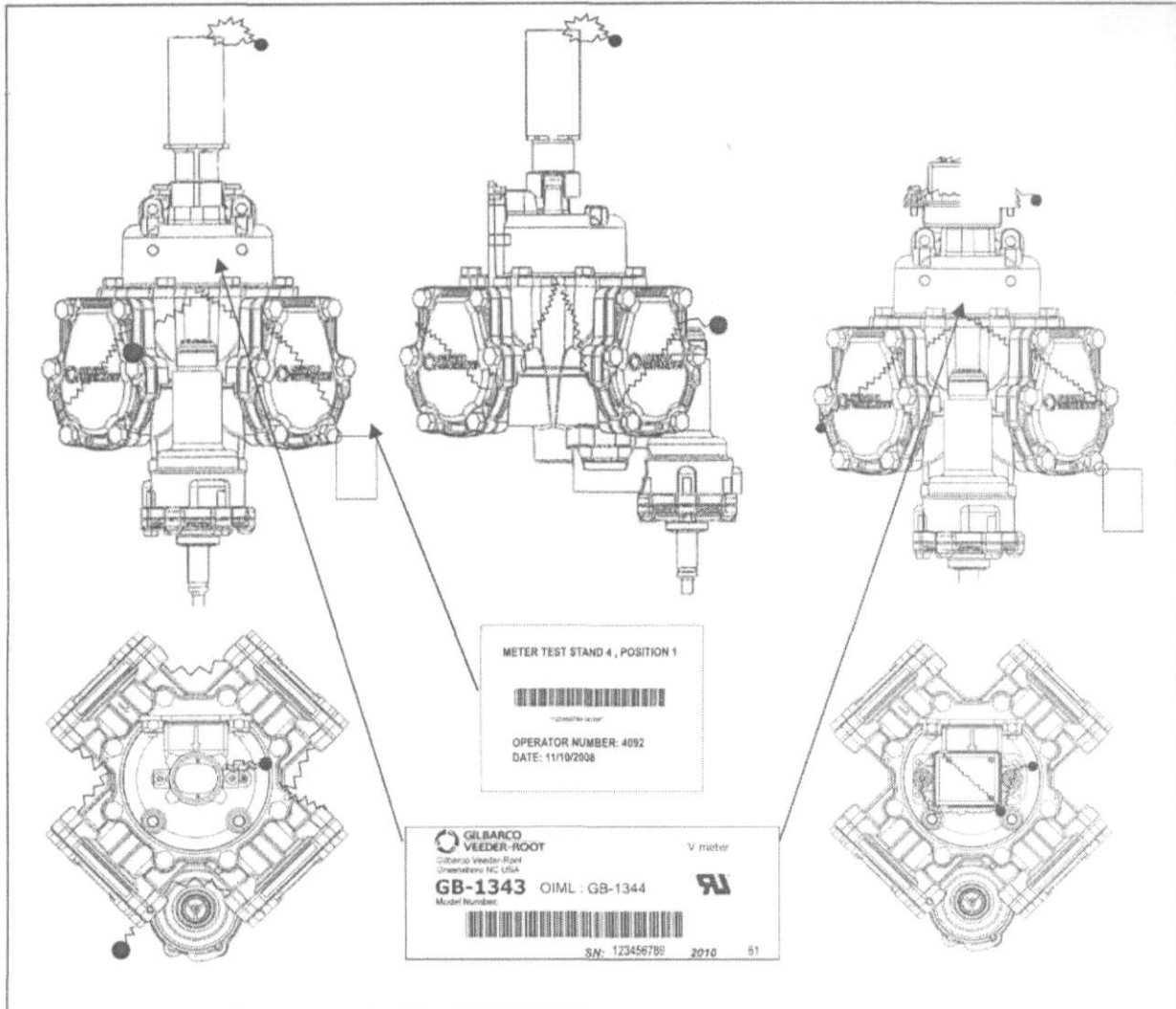


Схема пломбировки счетчика типа ECOMETER

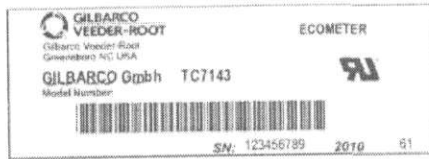
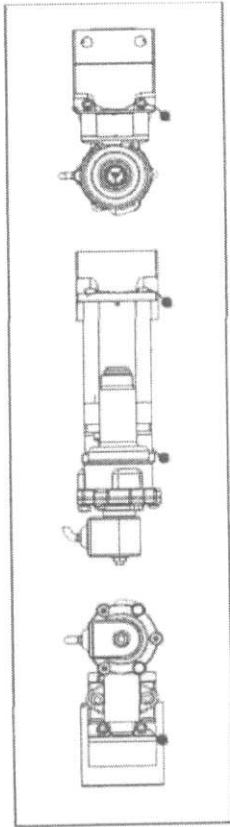


Схема пломбировки счетчика типа С

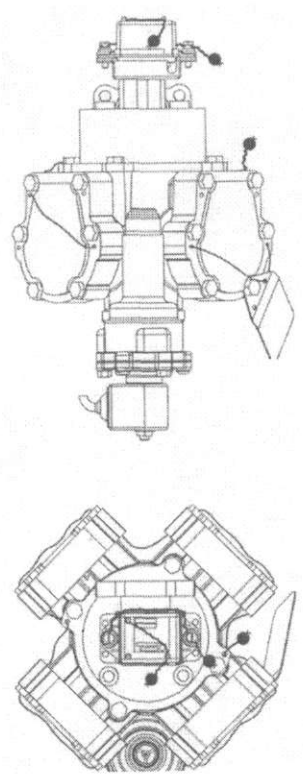


Схема пломбировки измерительного блока

