

ОПИСАНИЕ ТИПА СРЕДСТВА ИЗМЕРЕНИЙ
для национального реестра средств измерений

УТВЕРЖДАЮ
И.о. директора
РУП "Витебский ЦСМС"
Щеглов Н.М.
М.П.

Спидометры электронные ПА8046	Внесены в национальный реестр средств измерений Регистрационный № РБ
-------------------------------	---

Выпускаются по ТУ РБ 05796073.114-99, ГОСТ 3940-84, ГОСТ 25651-83, ГОСТ 12936-82, ЗПМ.499.368, ЗПМ.499.394, ЗПМ.499.396, ЗПМ.499.403, ЗПМ.499.407.

НАЗНАЧЕНИЕ И ОБЛАСТЬ ПРИМЕНЕНИЯ

Спидометры электронные ПА8046 (в дальнейшем – прибор) предназначены для преобразования частоты вращения приводного вала датчика спидометра в показание скорости движения и количества оборотов приводного вала датчика спидометра в показание счетчика пройденного пути автомобиля.

Приборы ПА8046, ПА8046-1, ПА8046-2, предназначены для работы в комплекте с датчиками индукционного типа 20.3843, МЭ307, МЭ307А по действующей документации или аналогичными, преобразующими частоту вращения своего приводного вала в частоту синусоидального электрического сигнала, являющегося входным сигналом приборов.

Приборы ПА8046-3, ПА8046-3П, предназначен для работы в комплекте с датчиками индукционного (20.3843, МЭ307, МЭ307А) или импульсного (ПД8089-1, ПД8093) типа по действующей документации или аналогичными, преобразующих частоту вращения своего приводного вала (или индукторной шестерни) в частоту синусоидального или импульсного электрического сигнала, являющегося входным сигналом прибора.

Приборы ПА8046-1П, ПА8046-4, ПА8046-5 предназначены для работы в комплекте с датчиком импульсного типа ПД8089-1 по действующей документации или аналогичным, преобразующего частоту вращения своего приводного вала в частоту импульсного электрического сигнала, являющегося входным сигналом прибора.

Передаточное отношение механизма прибора от приводного валика 624:1.

Для применения в разных модификациях автомобилей, в приборах ПА8046-1П, ПА8046-3, ПА8046-3П, ПА8046-4, ПА8046-5 имеется возможность предварительной установки потребителем программируемого коэффициента в диапазоне от 1024 до 25000.

О П И С А Н И Е

Прибор конструктивно состоит из корпуса и крышки. Прибор выполнен в металлическом или в пластмассовом корпусе. В корпусе прибора закреплен измерительный механизм. Подключение прибора обеспечивается штыревыми контактами и контактом на корпусе. Показание скорости движения определяется по шкале механизма. Верхний предел диапазона показаний 120 км/ч.

Прибор имеет восемь модификаций в зависимости от конструкции итогового счетчика пройденного пути:

ПА8046 - с электромеханическим итоговым счетчиком пройденного пути емкостью 999999 км;

ПА8046-1 – со светодиодным итоговым счетчиком пройденного пути емкостью 999999 км;

ПА8046-2 – с электромеханическим итоговым счетчиком пройденного пути емкостью 99999,9 км.

ПА8046-1П, ПА8046-3, ПА8046-3П, ПА8046-4, ПА8046-5 – со светодиодным итоговым счетчиком пройденного пути емкостью 999999 км, и с возможностью программной установки коэффициента отношения механизма прибора от приводного валика.

Шкала имеет освещение.

Шкала выполнена по форме круговой, угол круговой шкалы 220 °.

Конструкцией прибора предусмотрена возможность опломбирования крепежных винтов, штекерных соединений.

Общий вид прибора, пломбировка и указание места для нанесения оттисков клейм указаны в приложениях А, Б, В.

ОСНОВНЫЕ ТЕХНИЧЕСКИЕ И МЕТРОЛОГИЧЕСКИЕ ХАРАКТЕРИСТИКИ

Таблица 1

Программируемый коэффициент	Проверяемая отметка, км/ч	Частота сигнала на входе прибора, соответствующая проверяемой отметке, Гц,	Основная абсолютная погрешность	
			Гц	км/ч
1248	40	13,87	- 1,39	+ 4
	60	20,80	- 1,39	+ 4
	100	34,67	- 2,08	+ 6
4992	40	55,48	- 5,55	+ 4
	60	83,20	- 5,55	+ 4
	100	138,68	- 8,32	+ 6

Описание типа средства измерений

2 Относительная погрешность итогового счетчика пройденного пути $\pm 1\%$ от измеряемого значения.

3 Вариация показаний прибора на отметке «60» не превышает абсолютное значение основной погрешности.

4 Потребляемая мощность по цепи питания не более 8 Вт.

5 Номинальное напряжение системы электрооборудования - 24 В постоянного тока.

6 Габаритные размеры не более:

- ПА8046, ПА8046-1, ПА8046-1П, ПА8046-2 – $\varnothing 150 \times 117$ мм;

- ПА8046-3, ПА8046-4 – $\varnothing 110 \times 110$ мм.

- ПА8046-5, ПА8046-3П – $\varnothing 110 \times 90$ мм

7 Масса прибора должна быть не более 1,3 кг - для ПА8046, ПА8046-1, ПА8046-2 (в металлическом корпусе); 0,8 кг – для ПА8046-1П, ПА8046-3, ПА8046-4 (в металлическом корпусе); 0,5 кг – для ПА8046-1П, ПА8046-3П, ПА8046-5 (в пластмассовом корпусе).

8 Климатическое исполнение У2Т2

9 Значение гамма - процентной наработки до отказа 800000 км пробега при $\gamma = 90\%$.

ЗНАК УТВЕРЖДЕНИЯ ТИПА

Знак утверждения типа наносят на прибор методом штемпелевания (наклейки) и эксплуатационный документ типографским способом.

КОМПЛЕКТНОСТЬ

Наименование	Кол.	Примечание
Спидометр электронный ПА8046	1 шт.	Модификация указывается при заказе
Датчик импульсов ПД8089-1	1 шт.	ПА8046-1П, ПА8046-4, ПА8046-5 ПА8046-3, ПА8046-3П
Датчик индукционный МЭ307 или МЭ307А		ПА8046, ПА8046-1, ПА8046-2, ПА8046-3, ПА8046-3П
Датчик импульсов ПД8093		ПА8046-3, ПА8046-3П
Лампа А24-2 ГОСТ 2023.1-88	2 шт.	ПА8046, ПА8046-1, ПА8046-1П, ПА8046-2
	1 шт.	ПА8046-3, ПА8046-4
Патрон	2 шт.	ПА8046, ПА8046-1, ПА8046-2; ПА8046-1П
	1 шт.	ПА8046-3, ПА8046-4
Паспорт	1 экз.	
Коробка упаковочная	1 шт.	
Методика поверки МП.ВТ.013-99	1 экз.	При одновременной поставке в один адрес, но не менее 1 экз. в каждый транспортный ящик.
Руководство по эксплуатации ЗПМ.499.368РЭ ЗПМ.499.394РЭ ЗПМ.499.396РЭ ЗПМ.499.407РЭ	1 экз.	При одновременной поставке в один адрес, но не менее 1 экз. в каждый транспортный ящик ПА8046-1П ПА8046-3, ПА8046-4 ПА8046-5 ПА8046-3П
Допускается изменять комплектность поставки по требованию потребителя.		

ТЕХНИЧЕСКИЕ НОРМАТИВНЫЕ ПРАВОВЫЕ АКТЫ

ТУ РБ 05796073.114-99 "Спидометры электронные ПА8046", ГОСТ 3940-84 "Электрооборудование автотракторное. Общие технические условия", ГОСТ 25651-83 "Приборы автомобилей контрольно-измерительные. Общие технические требования. Методы испытаний", ГОСТ 12936-82 "Спидометры автомобильные с электроприводом. Общие технические условия", методика поверки МП.ВТ.013-99. "Спидометры электронные ПА8046", согласованная РУП "Витебский ЦСМС".

ЗАКЛЮЧЕНИЕ

Спидометры электронные ПА8046 соответствуют ТУ РБ 05796073.114-99, ГОСТ 3940-84, ГОСТ 12936-82, ГОСТ 25651-83.

Республиканское унитарное предприятие «Витебский центр стандартизации, метрологии и сертификации» РУП «Витебский ЦСМС».

Ул. Б.Хмельницкого, 20,
210015, г. Витебск,
Тел/факс (0212)23-51-31.

ИЗГОТОВИТЕЛЬ

Республиканское унитарное предприятие «Витебский завод электроизмерительных приборов».

РУП «ВЗЭП», ул.Ильинского 19/18,
210630, г. Витебск.
Тел/факс (0212) 36-58-10

Начальник отдела государственной
поверки электрических средств
измерений и испытаний

В.А.Хандогина

Директор
РУП «ВЗЭП»
М.П.



А.Н.Лядвин

Приложение А

Общий вид, пломбировка и указание места для нанесения оттисков клейм для приборов ПА8046, ПА8046-1, ПА8046-2, ПА8046-1П

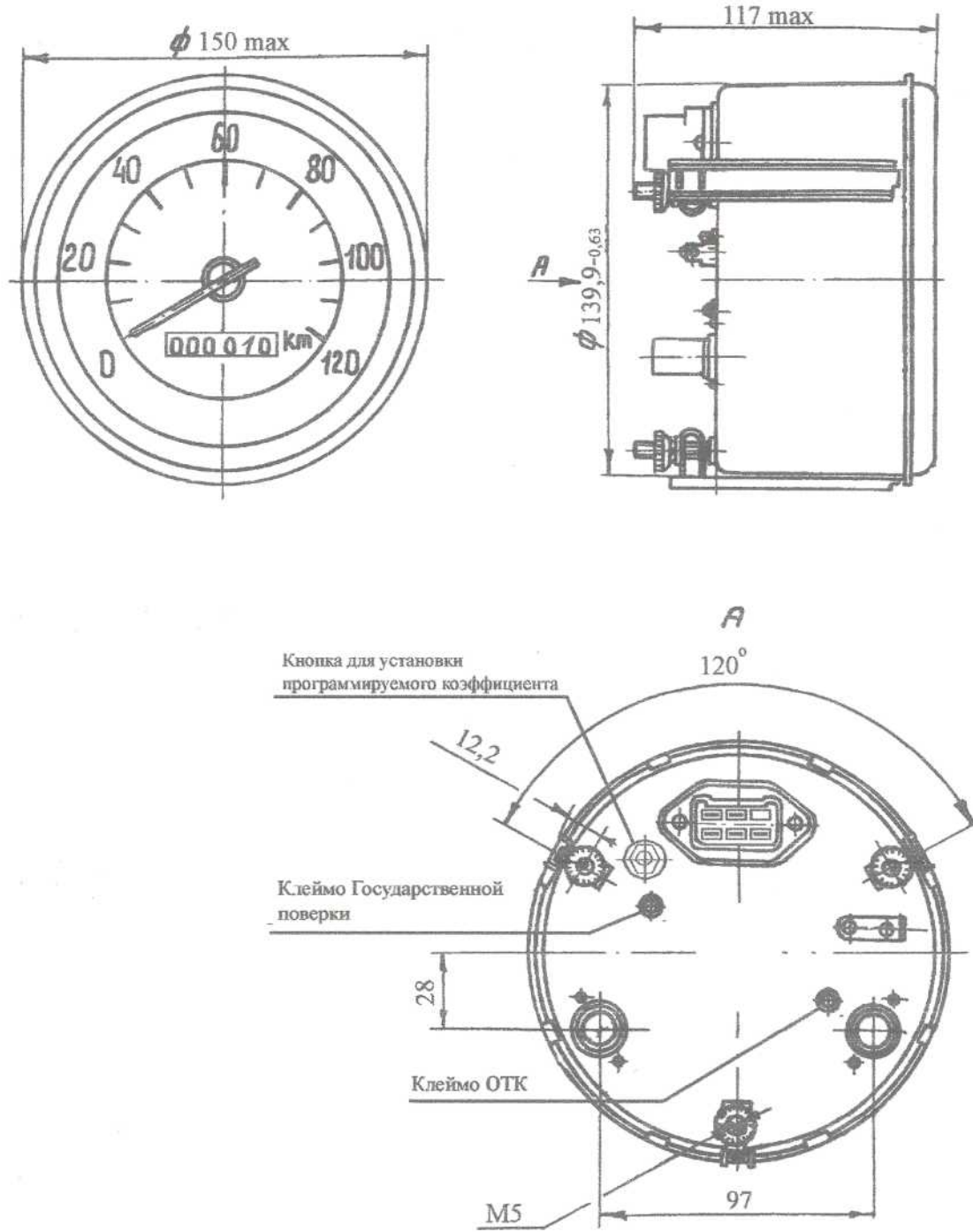


Рисунок А.1

Приложение Б

Общий вид, пломбировка и указание места для нанесения оттисков клейм для приборов ПА8046-3, ПА8046-4

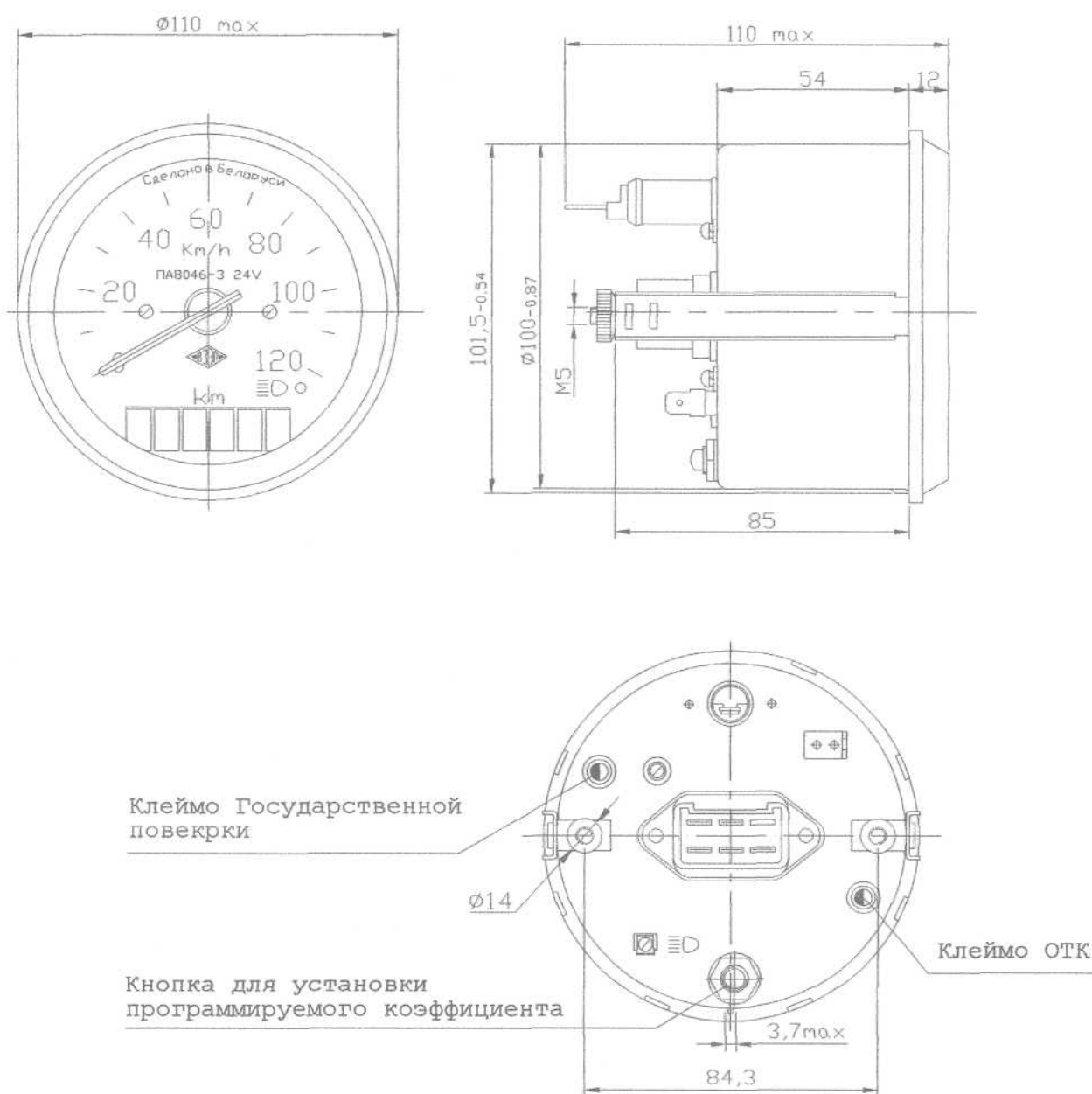


Рисунок Б.1

Приложение В

Общий вид, пломбировка и указание места для нанесения оттисков клейм для приборов ПА8046-5, ПА8046-3П

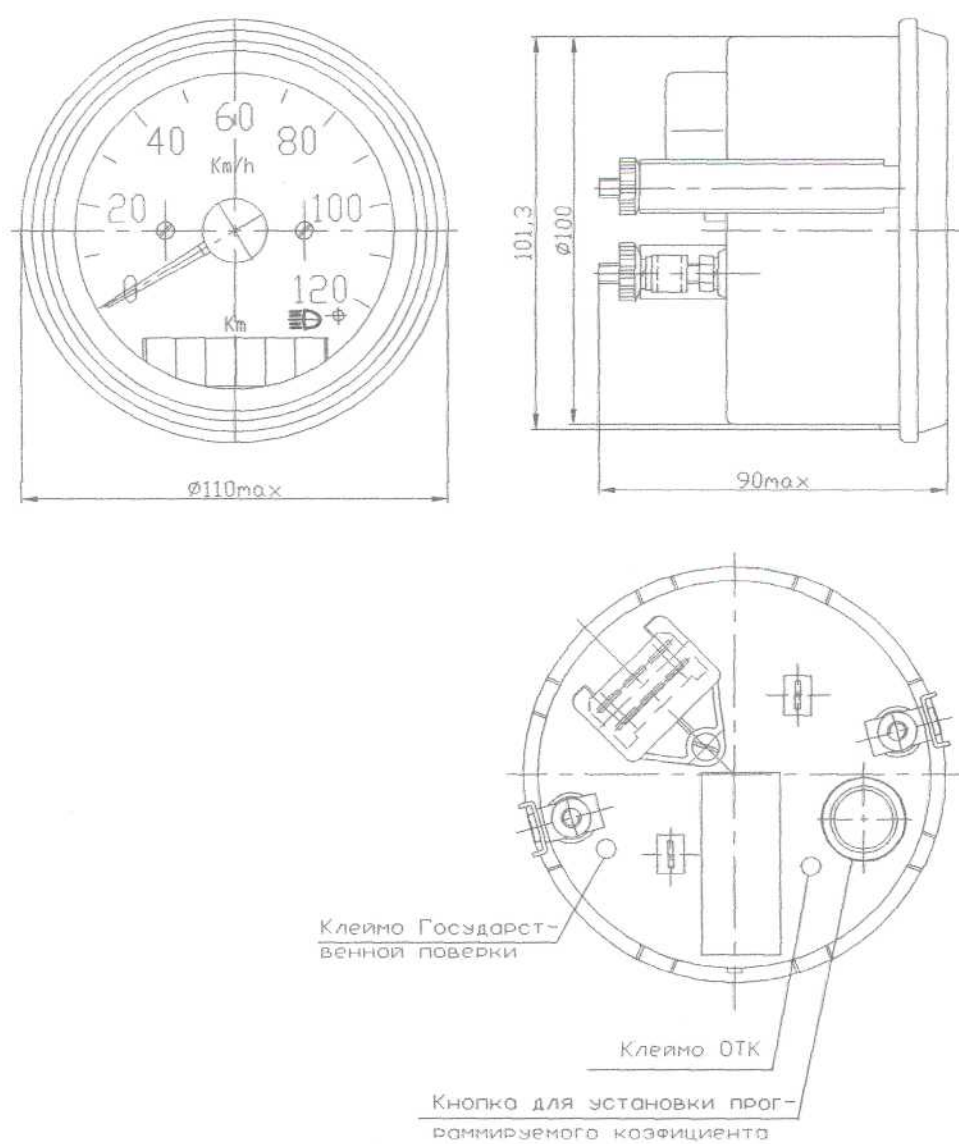
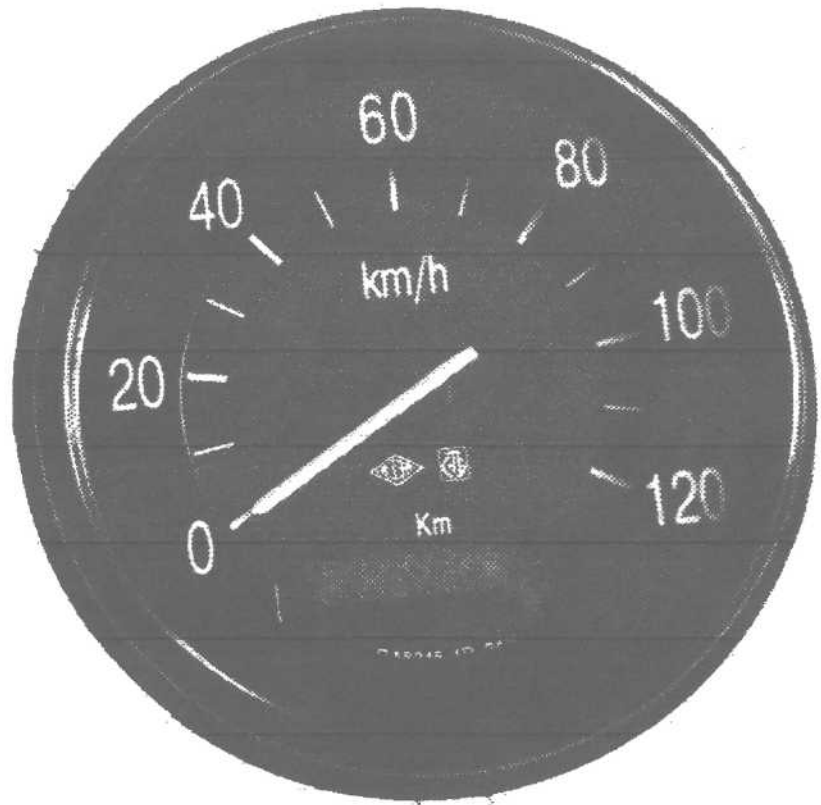


Рисунок В.1

ПА8046, ПА8046-1, ПА8046-2, ПА8046-1П



ПА8046-3, ПА8046-3П, ПА8046-5



