

СЕРТИФИКАТ  
ОБ УТВЕРЖДЕНИИ ТИПА СРЕДСТВА ИЗМЕРЕНИЙ

---



№ 19863 от 25 марта 2026 г.

Срок действия – бессрочно

Наименование и обозначение единичного экземпляра типа средства измерений:  
**Автоматизированная система контроля и учёта электрической энергии  
ООО «БЕЛИТА-М»**

Заводской номер: № 2504

Производитель:  
**ООО «БЕЛИТА-М», Республика Беларусь**

Владелец сертификата об утверждении типа средства измерений:  
**ООО «БЕЛИТА-М», г. Минск, Республика Беларусь**

Методика поверки:  
**МРБ МП.4006-2024 «Система обеспечения единства измерений Республики Беларусь.  
Автоматизированные системы контроля и учёта электрической энергии. Методика  
поверки»**

Интервал времени между государственными поверками: **24 месяца**

Тип средств измерений утвержден постановлением Государственного комитета по стандартизации Республики Беларусь от 25.03.2026 № 37.

Утвержденный единичный экземпляр типа средства измерений разрешается к применению на территории Республики Беларусь в соответствии с прилагаемым описанием типа средства измерений.

Заместитель Председателя



И.А.Кисленко

ОПИСАНИЕ ТИПА СРЕДСТВ ИЗМЕРЕНИЙ  
приложение к сертификату об утверждении типа средств измерений  
от 25 марта 2026 г. № 19863

Наименование типа средств измерений и их обозначение:

Автоматизированная система контроля и учёта электрической энергии  
ООО «БЕЛИТА-М» № 2504

Назначение и область применения:

Автоматизированная система контроля и учёта электрической энергии ООО «БЕЛИТА-М» № 2504 (далее – АСКУЭ) предназначена для измерения и учёта активной электрической энергии, а также автоматического сбора, накопления, обработки, хранения и отображения полученной информации с дальнейшей передачей информации в энергоснабжающую организацию.

Область применения: коммерческий учёт электрической энергии.

Описание:

АСКУЭ представляет собой многофункциональную двухуровневую автоматизированную систему для коммерческого контроля и учёта электрической энергии с централизованным управлением и распределённой функцией измерений.

АСКУЭ включает следующие уровни:

первый (нижний) уровень включает в себя средства измерений: измерительные трансформаторы тока (далее – трансформаторы тока), счётчики электрической энергии (далее – счётчики);

второй (средний, совмещённый с верхним) уровень включает в себя устройство сбора и передачи данных (далее – УСПД), реализованное на базе сумматора электронного многофункционального для учета электроэнергии СЭМ-2.01 (далее – сумматор), обеспечивающего функцию измерения времени, а также сбора, обработки и предоставления информации.

Компоненты нижнего уровня образуют совокупность измерительных каналов (далее – ИК) в составе АСКУЭ. АСКУЭ состоит из двух ИК (две точки учёта). Допускается исключение ИК из состава АСКУЭ (уменьшение количества ИК) с соответствующей отметкой в паспорте АСКУЭ. Такие ИК считаются отсутствующими.

Связь между уровнями АСКУЭ осуществляется по каналам связи, обеспечивающим дистанционный сбор и обмен числовыми значениями результатов измерений измеряемых величин по стандартным интерфейсам и протоколам обмена. Информация от счётчиков электроэнергии передаётся на сумматор. От сумматора по беспроводной связи через коммуникатор (модем) информация передаётся в энергоснабжающую организацию – филиал «Энергосбыт» Республиканского унитарного предприятия «Минскэнерго».

В АСКУЭ используется встроено программное обеспечение сумматора (далее – ПО). В АСКУЭ обеспечивается защита от несанкционированных изменений посредством аппаратной блокировки, пломбирования средств учета (счётчиков) и сумматора, а также организацией многоуровневого доступа к текущим данным и параметрам настройки (индивидуальный пароль, программные средства защиты баз данных).

В АСКУЭ в качестве измерительных компонентов используются средства измерений (далее – СИ) утверждённых типов в Республике Беларусь и своевременно проходящие государственную поверку в установленном порядке. Перечень используемых СИ указан в таблице 1.

Таблица 1

Наименование и обозначение типа СИ	Производитель СИ
Сумматоры электронные многофункциональные для учета электроэнергии СЭМ-2	УПП «Микрон», г. Витебск, Республика Беларусь
Счётчики электрической энергии переменного тока статические «Гран-Электро СС-301»	НПООО «ГРАН-СИСТЕМА-С», г. Минск, Республика Беларусь
Трансформаторы тока шинные ТШЛ, ТЛШ, ТНШЛ, ТШП, ТНШ, ТШЛГ	ОАО «Свердловский завод трансформаторов тока», г. Екатеринбург, Российская Федерация

Фотографии общего вида средств измерений представлены в приложении 1.

Схема (рисунок) с указанием места для нанесения знака поверки средств измерений представлена в приложении 2.

Обязательные метрологические требования: представлены в таблицах 2, 3.

Таблица 2

Наименование	Значение
Пределы допускаемого смещения шкалы часов УСПД АСКУЭ относительно национальной шкалы UTC (BY), с	±1
Пределы допускаемого смещения шкалы часов счётчиков электрической энергии относительно шкалы часов УСПД АСКУЭ, с	±4
Пределы допускаемой относительной погрешности измерительных каналов АСКУЭ при измерении активной электрической энергии $\delta_{ик}$ , %	приведены в таблице 3
Пределы допускаемой абсолютной погрешности накопления активной электрической энергии при опросе счетчиков электрической энергии, е.м.р.*	±1

\*е.м.р. – Единица младшего разряда индикатора счётчика электрической энергии.

Таблица 3

№ ИК	Наименование ИК (точка учёта)	Счётчики электрической энергии		Трансформаторы тока		$\delta_{ик}$ , %
		Обозначение	Кл.т. <sup>1)</sup>	Обозначение	Кл.т. <sup>2)</sup>	
1	КТП-3060, Ввод 1	СС-301-5.1/U/P(L)K	0,5S	ТШП-0,66-2-1	0,2S	±0,7
				ТШП-0,66-2-1	0,2S	
				ТШП-0,66-2-1	0,2S	
2	КТП-3060, Ввод 2	СС-301-5.1/U/P(L)K	0,5S	ТШП-0,66-2-1	0,2S	±0,7
				ТШП-0,66-2-1	0,2S	
				ТШП-0,66-2-1	0,2S	

<sup>1)</sup> Класс точности при измерении активной электрической энергии по ГОСТ 31819.22-2012.

<sup>2)</sup> Класс точности по ГОСТ 7746-2015.

Примечания

1 Допускается замена СИ, входящих в состав АСКУЭ, на другие СИ утверждённых типов в Республике Беларусь, приведённых в таблице 1, и своевременно проходящие государственную поверку в установленном порядке, с обязательными метрологическими требованиями, соответствующими указанным в настоящем описании типа.

2 Указанные в настоящей таблице обязательные метрологические требования не распространяются на отсутствующие ИК.

Основные технические характеристики и метрологические характеристики, не относящиеся к обязательным метрологическим требованиям: представлены таблице 4.

Таблица 4

Наименование	Значение
Диапазон температуры окружающего воздуха в условиях эксплуатации для компонентов АСКУЭ, °С:	
сумматор	от минус 20 до плюс 55
счётчики	от минус 40 до плюс 70
трансформаторы тока	от минус 45 до плюс 40
Верхнее значение относительной влажности воздуха в условиях эксплуатации для компонентов АСКУЭ, %:	
сумматор	90 (при температуре 30 °С)
счётчики	95 (при температуре 30 °С)
трансформаторы тока	98 (при температуре 25 °С)

Комплектность: представлена в таблице 5.

Таблица 5

Наименование	Количество
Автоматизированная система контроля и учёта электрической энергии ООО «БЕЛИГА-М» № 2504 в составе:	1
Сумматор электронный многофункциональный для учета электроэнергии СЭМ-2.01	1
Счётчики электрической энергии переменного тока статические «Гран-Электро СС-301»	2
Трансформаторы тока ТШП-0,66-2-1	6
Коммуникатор (модем)	3
Паспорт АСКУЭ	1
Примечание – Допускается замена СИ, входящих в состав АСКУЭ, на другие СИ утверждённых типов в Республике Беларусь, приведённых в таблице 1, и своевременно проходящие государственную поверку в установленном порядке, с обязательными метрологическими требованиями, соответствующими указанным в настоящем описании типа.	

Место нанесения знака утверждения типа средств измерений: знак утверждения типа средств измерений наносится на титульный лист паспорта АСКУЭ.

Поверка осуществляется по МРБ МП.4006-2024 «Система обеспечения единства измерений Республики Беларусь. Автоматизированные системы контроля и учёта электрической энергии. Методика поверки».

Сведения о методиках (методах) измерений: отсутствуют.

Технические нормативные правовые акты и технические документы, устанавливающие: требования к типу средств измерений:

СТБ 2096-2023 «Автоматизированные системы контроля и учёта электрической энергии. Общие технические требования»;

техническая документация производителя (паспорт АСКУЭ);

методику поверки:

МРБ МП.4006-2024 «Система обеспечения единства измерений Республики Беларусь. Автоматизированные системы контроля и учёта электрической энергии. Методика поверки».

Перечень средств поверки: представлен в таблице 6.

Таблица 6

Наименование и тип средств поверки
Источник первичный точного времени УКУС-ПИ 02ДМ в комплекте с индикатором времени «ИВ-1»
Термогигрометр UNITESS THB 1
Примечание – Допускается применять другие средства поверки, обеспечивающие определение метрологических характеристик с требуемой точностью.

Идентификация программного обеспечения: представлена в таблице 7.

Таблица 7

Идентификационные данные	Значение
Идентификационное наименование ПО	СЭМ-2.01
Номер версии (идентификационный номер) ПО	04.18.79.8AF1

Заключение о соответствии утвержденного типа средств измерений требованиям технических нормативных правовых актов и/или технической документации производителя, а также техническому заданию заявителя на метрологическую экспертизу: автоматизированная система контроля и учёта электрической энергии ООО «БЕЛИТА-М» № 2504 соответствует требованиям технической документации производителя (паспорт АСКУЭ).

Производитель средств измерений

ООО «БЕЛИТА-М»

Республика Беларусь, 220109, г. Минск, ул. Академика А.К. Красина, д. 201

Телефон: +375 17 270-43-00

Уполномоченное юридическое лицо, проводившее испытания средств измерений/  
метрологическую экспертизу единичного экземпляра средств измерений

Республиканское унитарное предприятие «Белорусский государственный  
институт метрологии» (БелГИМ)

Республика Беларусь, 220053, г. Минск, Старовиленский тракт, 93

Телефон: +375 17 374-55-01

факс: +375 17 244-99-38

e-mail: info@belgim.by

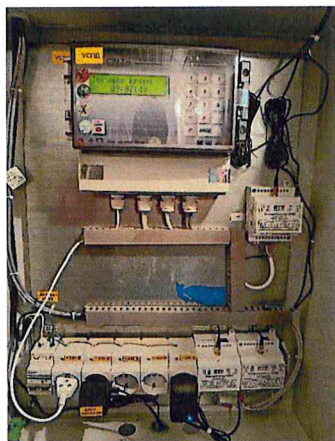
Приложения: 1. Фотографии общего вида средств измерений на 2 листах.  
2. Схема (рисунок) с указанием места для нанесения знака поверки  
средств измерений на 1 листе.

Директор БелГИМ

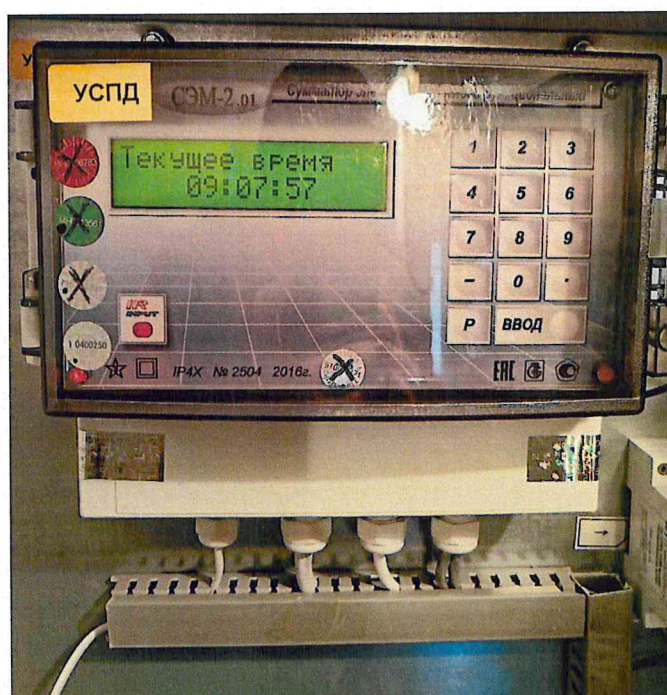


А.В. Казачок

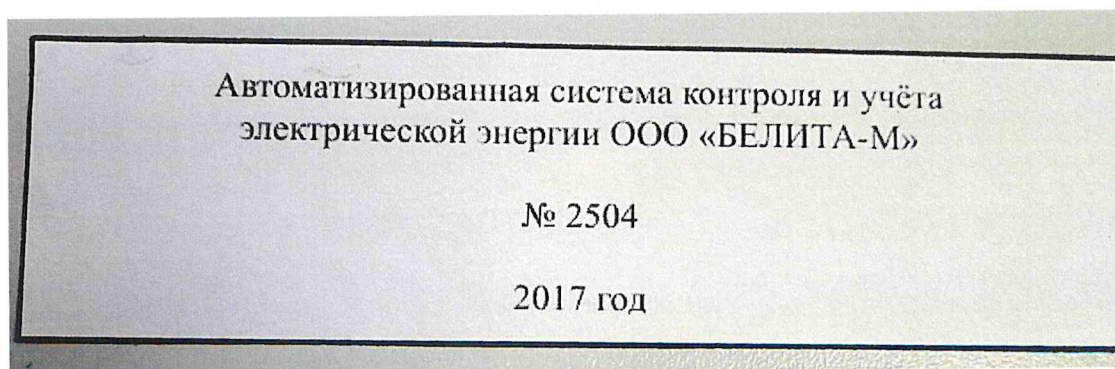
Приложение 1  
(обязательное)  
Фотографии общего вида средств измерений



а) шкаф АСКУЭ



б) сумматор в шкафу АСКУЭ



в) маркировочная табличка АСКУЭ

Рисунок 1.1 – Фотографии внешнего вида АСКУЭ

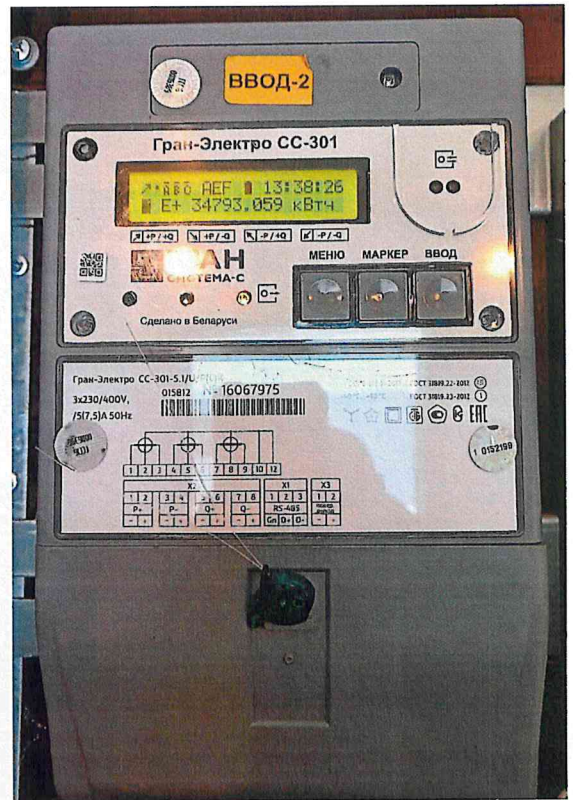
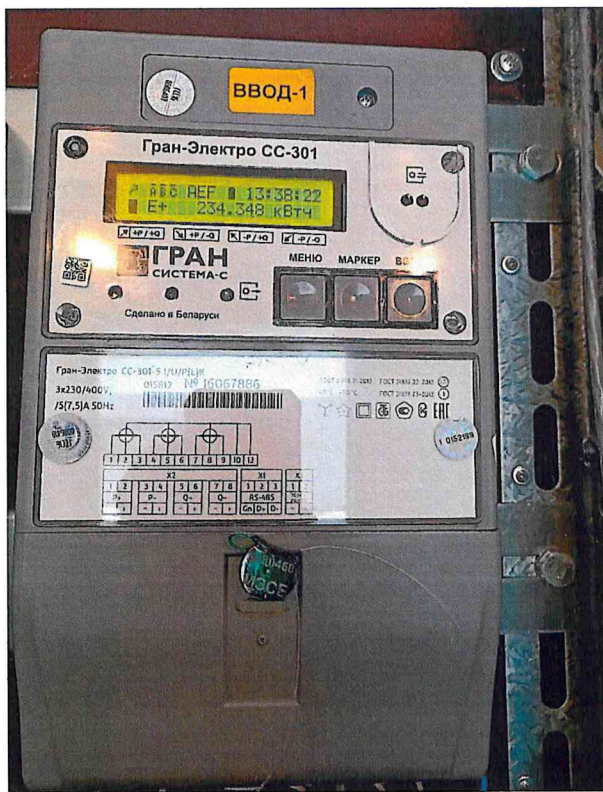


Рисунок 1.2 – Фотографии счётчиков, входящих в состав измерительных каналов АСКУЭ (изображения носят иллюстративный характер)

Приложение 2  
(обязательное)

Схема (рисунок) с указанием места для нанесения знака поверки средств измерений

Знак поверки средств измерений наносится на паспорт АСКУЭ.