

Государственный комитет по стандартизации,  
метрологии и сертификации Республики Беларусь  
(ГОССТАНДАРТ)

## СЕРТИФИКАТ

ОБ УТВЕРЖДЕНИИ ТИПА СРЕДСТВ ИЗМЕРЕНИЙ  
PATTERN APPROVAL CERTIFICATE  
OF MEASURING INSTRUMENTS



№ 1313

Действителен до  
14 сентября 2005 г.

Настоящий сертификат удостоверяет, что на основании результатов Государственных испытаний утвержден тип

**счетчиков горячей и холодной воды JS,  
фирмы "Fabryka Wodomierzy PoWoGaz SA", Польша (PL),**

который зарегистрирован в Государственном реестре средств измерений под № РБ 03 07 0302 00 и допущен к применению в Республике Беларусь с 17 октября 1995 года.

Описание типа средства измерений приведено в приложении к настоящему сертификату.

Председатель Госстандарта



В.Н. КОРЕШКОВ  
20 сентября 2000 г.

Продлено до " \_\_\_\_\_ " \_\_\_\_\_ г.

Председатель Госстандарта

В.Н. КОРЕШКОВ  
\_\_\_\_\_ 20 \_\_\_\_ г.

*ЖТК № 6 от 14.09.00*  
*Ж.Д. Леонова*

# ОПИСАНИЕ ТИПА для Государственного реестра средств измерений Республики Беларусь

Утверждаю

Директор РУП "Белорусский  
государственный институт метрологии"



Н.А. Жагора

2000 г.

<b>Счетчики холодной и горячей воды крыльчатые JS</b>	Внесены в Государственный реестр средств измерений Республики Беларусь, прошедших государственные испытания Регистрационный № <b>РБ 03 07 0302 00</b>
---	--

Выпускаются по документации фирмы "Fabryka Wodomierzy PoWoGaz SA", г. Познань, Польша

## НАЗНАЧЕНИЕ И ОБЛАСТЬ ПРИМЕНЕНИЯ

Счетчики холодной и горячей воды крыльчатые JS (далее – счетчики) предназначены для измерения объема воды, протекающей по трубопроводу при температуре до 50 °С [счетчики холодной воды] и при температуре до 90 °С (130 °С) [счетчики горячей воды].

Область применения: измерение и коммерческий учет воды в сетях холодного и горячего водоснабжения объектов коммунально-бытовой сферы; использование в качестве первичных преобразователей расхода в составе теплосчетчиков.

## ОПИСАНИЕ

Принцип действия счетчиков заключается в преобразовании числа оборотов вращающейся под действием воды крыльчатки в значение объема воды, протекающей через счетчик.

Поток воды поступает через сетчатый фильтр в измерительную полость, где установлена крыльчатка, являющаяся единственной подвижной частью счетчика, погруженной в воду. Вращение крыльчатки (число оборотов пропорционально объему протекающей воды) передается на редуктор счетного механизма через магнитную муфту. Редуктор преобразует число оборотов крыльчатки в показания роликового отсчетного устройства. Отсчет производится в единицах измерения объема (м<sup>3</sup>). В зависимости от исполнения роликовое устройство содержит пять (шесть) разрядов; кроме того, на циферблате счетного механизма имеется четыре (три) круговых шкалы для отсчета значений объема в долях метра кубического.

Счетчик имеет сигнальную звездочку, которая используется при регулировке и поверке, а также для определения порога чувствительности.



лист 1 из 5

Конструкцией счетчиков предусмотрена защита магнитной муфты от воздействия внешнего магнитного поля. Корпус счетчиков изготовлен из латуни; имеет патрубки под резьбовое соединение.

Исполнения счетчиков представлены в таблице 1.

Таблица 1

<b>JS-Q<sub>n</sub></b> <b>JS-Q<sub>n</sub>-G1</b>	- счетчики холодной или горячей воды; горизонтальная и/или вертикальная установка;
<b>JS-Q<sub>n</sub>-NK</b> <b>JS90-Q<sub>n</sub>-NK</b> <b>JS130-Q<sub>n</sub>-NK</b>	- счетчики холодной или горячей воды с импульсным выходом; горизонтальная и/или вертикальная установка;
<b>JS90-Q<sub>n</sub>-NC</b> <b>JS90-Q<sub>n</sub>-G1-NC</b> <b>JS130-Q<sub>n</sub>-NC</b>	- счетчики горячей воды (90 °С или 130 °С) с импульсным выходом для тепло-счетчиков; горизонтальная установка.

где Q<sub>n</sub> - номинальный расход.

### ОСНОВНЫЕ ТЕХНИЧЕСКИЕ ХАРАКТЕРИСТИКИ

Основные технические характеристики счетчиков указаны в таблице 2.

Таблица 2

Наименование характеристики	Типоразмеры счетчиков					
	JS-1.5 JS90-1.5 (JS-1.5-NK, JS90-1.5-NK, JS90-1.5-NC)	JS-1.5-G1 JS90-1.5-G1 (JS-1.5-G1-NK, JS90-1.5-G1-NK, JS90-1.5-G1-NC)	JS-2.5 JS90-2.5 (JS-2.5-NK, JS90-2.5-NK, JS90-2.5-NC)	JS-3.5 JS130-3.5 (JS-3.5-NK, JS130-3.5-NC)	JS-6 JS130-6 (JS-6-NK, JS130-6-NC)	JS-10 JS130-10 (JS-10-NK, JS130-10-NC)
Класс точности по ИСО 4064 <sup>1)</sup>	А, В			для холодной воды - А, В для горячей воды - А		
Диаметр условного прохода, мм	15	20	20	25	32	40
Максимальная температура воды, °С	холодная вода – 50 горячая вода - 90			холодная вода – 50 горячая вода - 130		
Максимальное рабочее избыточное давление, МПа	1,6					
Потеря давления при наибольшем расходе, МПа	0,1					
Позиция установки в трубопроводе	класс В – горизонтальная (Н), класс А – вертикальная (V)			горизонтальная (Н)		
Номинальный расход Q <sub>n</sub> , м <sup>3</sup> /ч	1,5		2,5	3,5	6,0	10,0
Наибольший расход Q <sub>max</sub> , м <sup>3</sup> /ч	3,0		5,0	7,0	12,0	20,0
Переходный расход Q <sub>tr</sub> , м <sup>3</sup> /ч	Класс А	0,15	0,25	0,35	0,60	1,0
	Класс В	0,12	0,20	0,28	0,48	0,8
Наименьший расход Q <sub>min</sub> , м <sup>3</sup> /ч	Класс А	0,06	0,10	0,14	0,24	0,4
	Класс В	0,03	0,05	0,07	0,12	0,2



Продолжение таблицы 2

Наименование характеристики	Типоразмеры счетчиков					
	JS-1.5 JS90-1.5 (JS-1.5-NK, JS90-1.5-NK, JS90-1.5-NC)	JS-1.5-G1 JS90-1.5-G1 (JS-1.5-G1-NK, JS90-1.5-G1-NK, JS90-1.5-G1-NC)	JS-2.5 JS90-2.5 (JS-2.5-NK, JS90-2.5-NK, JS90-2.5-NC)	JS-3.5 JS130-3.5 JS130-3.5-NC (JS-3.5-NK, JS130-3.5-NK)	JS-6 JS130-6 JS130-6-NC (JS-6-NK, JS130-6-NK)	JS-10 JS130-10 JS130-10-NC (JS-10-NK, JS130-10-NK)
Емкость счетного механизма, м <sup>3</sup>	10 <sup>5</sup>			10 <sup>6</sup>		
Цена единицы младшего разряда счетного механизма, дм <sup>3</sup>	0,05			0,5		
Коэффициент преобразования импульсного конт. актного выхода типа НК и NC, дм <sup>3</sup> /имп	0,25; 1; 2,5; 10; 25; 100; 250; 1000			2,5; 10; 25; 100; 250; 1000		
Установочная длина, мм	110	130	130	260	260	300
Присоединительная резьба	G3/4	G1	G1	G11/4	G11/2	G2
Масса, не более, кг	0,4 (0,6)	0,50 (0,65)	0,55 (0,7)	2,2 (2,4)	2,6 (2,8)	2,8 (3,0)
Примечания: 1. классы точности по ИСО 4064 для счетчиков горячей воды с импульсным выходом типа NC не устанавливаются						

Предел допускаемой основной относительной погрешности счетчиков холодной воды:

- > диапазон:  $Q_{\min} \leq Q < Q_t$ , %: ± 5
- > диапазон:  $Q_t \leq Q \leq Q_{\max}$ , %: ± 2

Предел допускаемой основной относительной погрешности счетчиков горячей воды:

- > диапазон:  $Q_{\min} \leq Q < Q_t$ , %: ± 5
- > диапазон:  $Q_t \leq Q \leq Q_{\max}$ , %: ± 3

### ЗНАК ГОСУДАРСТВЕННОГО РЕЕСТРА

Знак Государственного реестра средств измерений Республики Беларусь наносится на титульный лист паспорта счетчика воды.

### КОМПЛЕКТНОСТЬ

Комплект поставки счетчиков в соответствии с документацией фирмы "Fabryka Wodomierzy PoWoGaz SA", Польша:

- счетчик холодной или горячей воды крыльчатый JS – 1 шт.;
- комплект монтажных деталей – 1 шт. (в соответствии с заказом);
- эксплуатационная документация (паспорт) – 1 экз.;
- упаковка – 1 шт.



## ПОВЕРКА

Счетчики холодной и горячей воды крыльчатые JS поверяют по МИ 1592-86 "ГСИ. Счетчики воды крыльчатые. Методика поверки".

Основное поверочное оборудование – установка для поверки счетчиков с погрешностью не более  $\pm 0,5\%$ .

Межповерочный интервал – 4 года.

При положительных результатах поверки счетчик пломбируется с целью предотвращения доступа к регулирующему устройству следующим способом: навесная пломба закрепляется на проволоке, проходящей через пломбировочное кольцо; на пломбу наносится оттиск поверительного клейма.

Места пломбирования указаны в Приложении А.

## НОРМАТИВНЫЕ ДОКУМЕНТЫ

- документация фирмы "Fabryka Wodomierzy PoWoGaz SA", Польша;
- ГОСТ 6019-83 "Счетчики холодной воды крыльчатые. Общие технические условия";
- Международный стандарт ИСО 4064 "Измерение расхода воды в закрытых трубопроводах. Счетчики холодной питьевой воды";
- Рекомендация МОЗМ P72 "Счетчики горячей воды".

## ЗАКЛЮЧЕНИЕ

Счетчики холодной воды крыльчатые JS соответствуют документации фирмы "Fabryka Wodomierzy PoWoGaz SA", Польша, а также ГОСТ 6019-83, ИСО 4064.

Счетчики горячей воды крыльчатые JS соответствуют документации фирмы "Fabryka Wodomierzy PoWoGaz SA", Польша, а также МОЗМ P72.

**ИЗГОТОВИТЕЛЬ:** фирма "Fabryka Wodomierzy PoWoGaz SA", Польша  
адрес: ul. Klemansa Janickiego 23/25, 60-542 Poznań  
факс: 8470194 телефон: 8472548  
E-mail: handel@powogaz.com.pl

Начальник научно-исследовательского центра  
испытаний средств измерений и техники РУП "БелГИМ"



С.В. Курганский

Руководитель технической группы,  
член Правления фирмы "Fabryka Wodomierzy PoWoGaz SA"

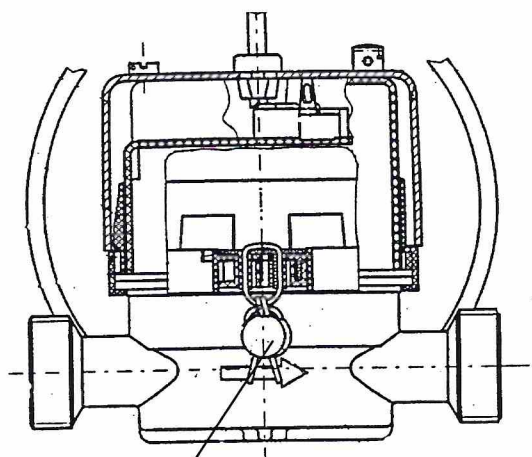
Б. Зелиньски



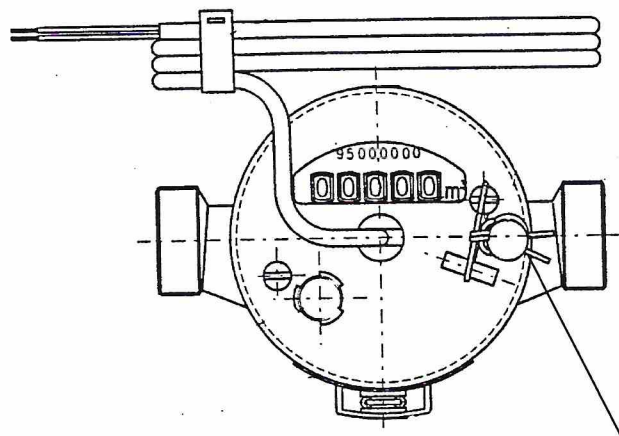
**ПРИЛОЖЕНИЕ А**  
(обязательное)

**Места пломбирования счетчиков холодной и горячей воды крыльчатых JS**

**с диаметром условного прохода 15 мм и 20 мм**



пломба для нанесения оттиска  
поверительного клейма



пломба завода-изготовителя

**с диаметром условного прохода 25 мм, 32 мм и 40 мм**

