

СЕРТИФИКАТ  
ОБ УТВЕРЖДЕНИИ ТИПА СРЕДСТВ ИЗМЕРЕНИЙ

---



№ 18379 от 17 января 2025 г.

Срок действия: бессрочный

Наименование типа средств измерений:  
**Поверочная установка JOS 15Z/A № 006/05**

Производитель:  
**«SENSUS METERING SYSTEMS a.s.», Словакия**

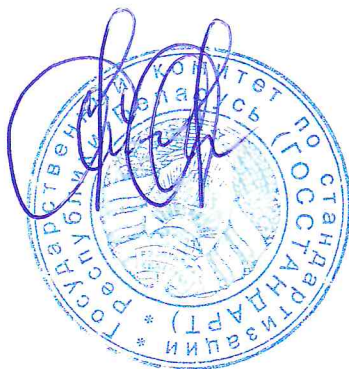
Выдан:  
**ООО «ПремексБел», г. Минск, Республика Беларусь**

Документ на поверку:  
**МРБ МП.МН 4150-2024 «Система обеспечения единства измерений Республики Беларусь. Поверочная установка JOS 15Z/A. Методика поверки»**

Интервал времени между государственными поверками: **12 месяцев**

Тип средств измерений утвержден постановлением Государственного комитета по стандартизации Республики Беларусь от 17.01.2025 № 4  
Средства измерений данного типа средства измерений, производимые в период срока действия данного сертификата об утверждении типа средства измерений, или утвержденный тип единичного экземпляра средства измерений разрешаются к применению на территории Республики Беларусь в соответствии с прилагаемым описанием типа средства измерений.

Заместитель Председателя



И.А.Кисленко

ОПИСАНИЕ ТИПА СРЕДСТВ ИЗМЕРЕНИЙ  
приложение к сертификату об утверждении типа средств измерений  
от 17 января 2025 г. № 18379

Наименование типа средств измерений и их обозначение:

Поверочная установка JOS 15Z/A № 006/05

Назначение и область применения:

Поверочная установка JOS 15Z/A № 006/05 (далее – установка) предназначена для воспроизведения заданных объемных расходов воды и измерения объема воды.

Область применения – метрологическая оценка средств измерений объема жидкости с номинальными диаметрами DN15, DN20 (далее – средства измерений).

Описание:

Установка состоит из системы хранения и подачи рабочей среды (воды), устройства создания и стабилизации расхода, отклоняющих (запорных) устройств, испытательного участка (стола с линиями для крепления средств измерений, эталонных весов Spider SW производителя Mettler-Toledo с ценой деления 0,02 кг и диапазоном измерения массы от 0,2 кг до 60 кг с резервуаром для воды и эталонных средств задания и измерения объемного расхода). Установка позволяет проводить метрологическую оценку средств измерений методом статического взвешивания. Установка имеет две испытательные линии, на каждой испытательной линии можно закрепить максимально 10 средств измерений одновременно.

Принцип работы установки заключается в осуществлении сбора воды в накопительной емкости и измерении ее объема путем измерения массы жидкости, поступившей в накопительную емкость.

Фотографии общего вида средств измерений представлена в приложении 1.

Схема (рисунок) с указанием места для нанесения знака поверки средств измерений представлена в приложении 2.

Обязательные метрологические требования: представлены в таблице 1.

Таблица 1

Наименование	Значение
Диапазон воспроизводимого объемного расхода, м <sup>3</sup> /ч	от 0,012 до 4,0
Пределы допускаемой относительной погрешности установки при измерении объема, %	±0,5
Пределы допускаемой относительной погрешности указателей расхода установки, %	±2,5

Основные технические характеристики и метрологические характеристики, не относящиеся к обязательным метрологическим требованиям: представлены в таблице 2.

Таблица 2

Наименование	Значение
1	2
Номинальные диаметры DN поверяемых средств измерений по ГОСТ 28338-89*	15; 20
Максимальное давление воды*, МПа	до 0,8
Максимальная температура воды*, °С	от 10 до 30
Верхний предел взвешивания, кг	60
Номинальное напряжение питания*, В	380
Потребляемая мощность*, кВт·А, не более	3
Масса, кг, не более	130
Диапазон расходов указателей расходов: ультразвуковой расходомер DN15 ультразвуковой расходомер DN20	от 0,012 до 1,600 от 1,6 до 4,0
Рабочие условия эксплуатации, м <sup>3</sup> /ч* диапазон температуры окружающего воздуха, °С относительная влажность воздуха, %	от 15 до 25 от 45 до 75
Габаритные размеры установки, мм, не более*	3300×2400×2600
* - Согласно технической документации. При проведении метрологической экспертизы проверка указанных характеристик не проводилась.	

Комплектность: представлена в таблице 3.

Таблица 3

Наименование	Количество
Поверочная установка JOS 15Z/A № 006/05	1
Паспорт	1

Место нанесения знака утверждения типа средств измерений: знак утверждения типа средств измерений наносится на титульный лист паспорта.

Поверка осуществляется по МРБ МП.МН 4150-2024 «Система обеспечения единства измерений Республики Беларусь. Поверочная установка JOS 15Z/A. Методика поверки».

Сведения о методиках (методах) измерений: отсутствуют.

Технические нормативные правовые акты и технические документы, устанавливающие:

требования к типу средств измерений:

техническая документация (паспорт) SENSUS METERING SYSTEMS a.s., Словакия;

методику поверки:

МРБ МП.МН 4150-2024 «Система обеспечения единства измерений Республики Беларусь. Поверочная установка JOS 15Z/A. Методика поверки».

Перечень средств поверки: представлен в таблице 4.

Таблица 4

Наименование и тип средств поверки
Термогигрометр UNITESS THB 1B
Весы Spider SW
Манометр показывающий МП-100
Секундомер электронный «Интеграл С-01»
Термометр электронный HI 98501 Checktemp
Примечание – Допускается применять другие средства поверки, обеспечивающие определение метрологических характеристик с требуемой точностью.

Идентификация программного обеспечения: программное обеспечение отсутствует.

Заключение о соответствии утвержденного типа средств измерений требованиям технических нормативных правовых актов и/или технической документации производителя, а также техническому заданию заявителя на метрологическую экспертизу в отношении единичного экземпляра средства измерений: поверочная установка JOS 15Z/A № 006/05 соответствует требованиям технической документации (паспорту) SENSUS METERING SYSTEMS a.s., Словакия, с учетом технического задания заявителя.

Производитель средств измерений

SENSUS METERING SYSTEMS a.s., Словакия

Nám. Dr. A.Schweitzera 916 01 Stará Turá Slovakia

Уполномоченное юридическое лицо, проводившее испытания средств измерений/метрологическую экспертизу единичного экземпляра средств измерений Республиканское унитарное предприятие «Белорусский государственный институт метрологии» (БелГИМ)

Республика Беларусь, 220053, г. Минск, Старовиленский тракт, 93

Телефон: +375 17 374-55-01

факс: +375 17 244-99-38

e-mail: info@belgim.by

- Приложения: 1. Фотографии общего вида средств измерений на 2 листах.  
2. Схема (рисунок) с указанием места для нанесения знака поверки средств измерений на 1 листе.

Директор БелГИМ



А.В. Казачок

Приложение 1  
(обязательное)  
Фотографии общего вида средств измерений

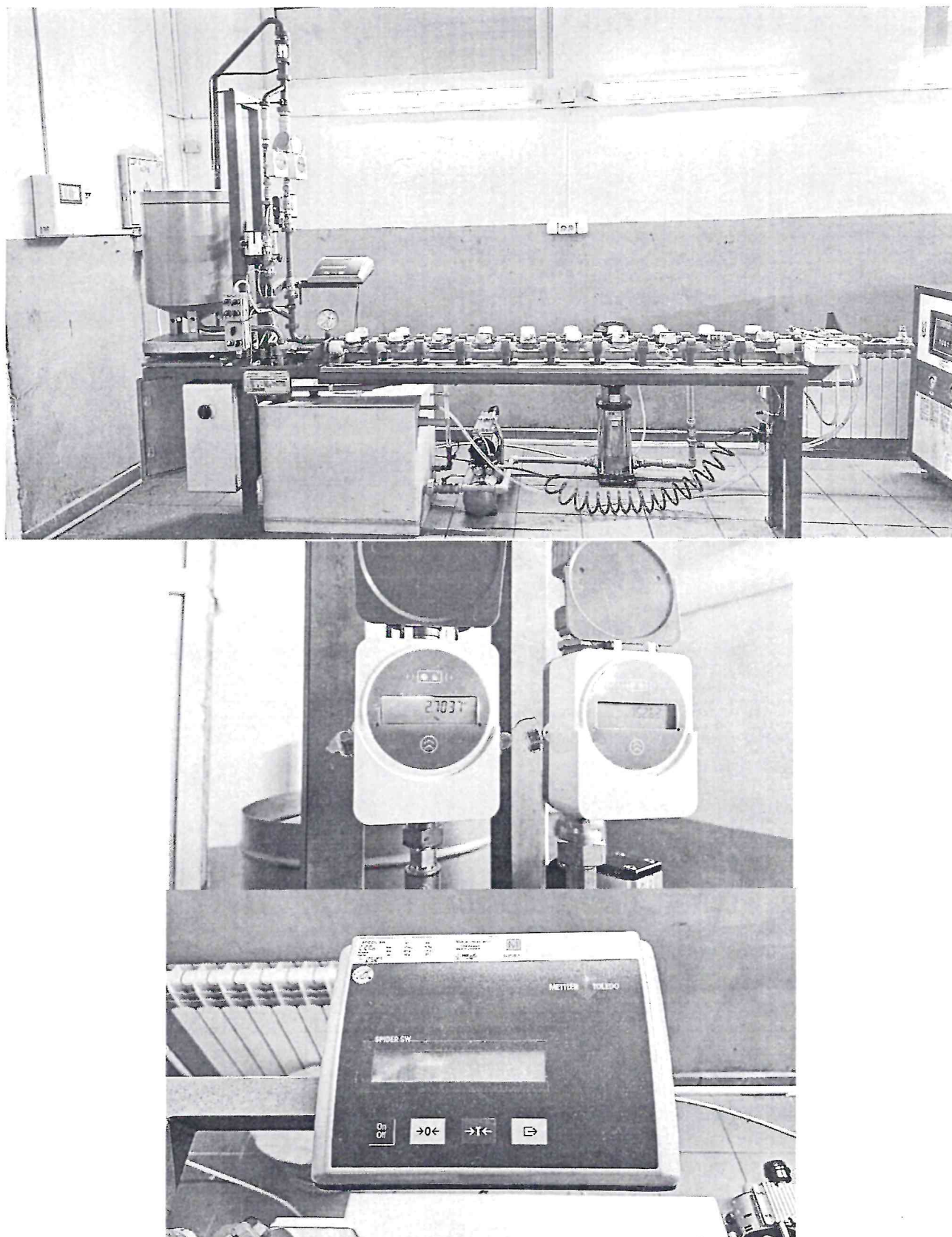


Рисунок 1.1 – Фотографии общего вида поверочной установки JOS 15Z/A № 006/05

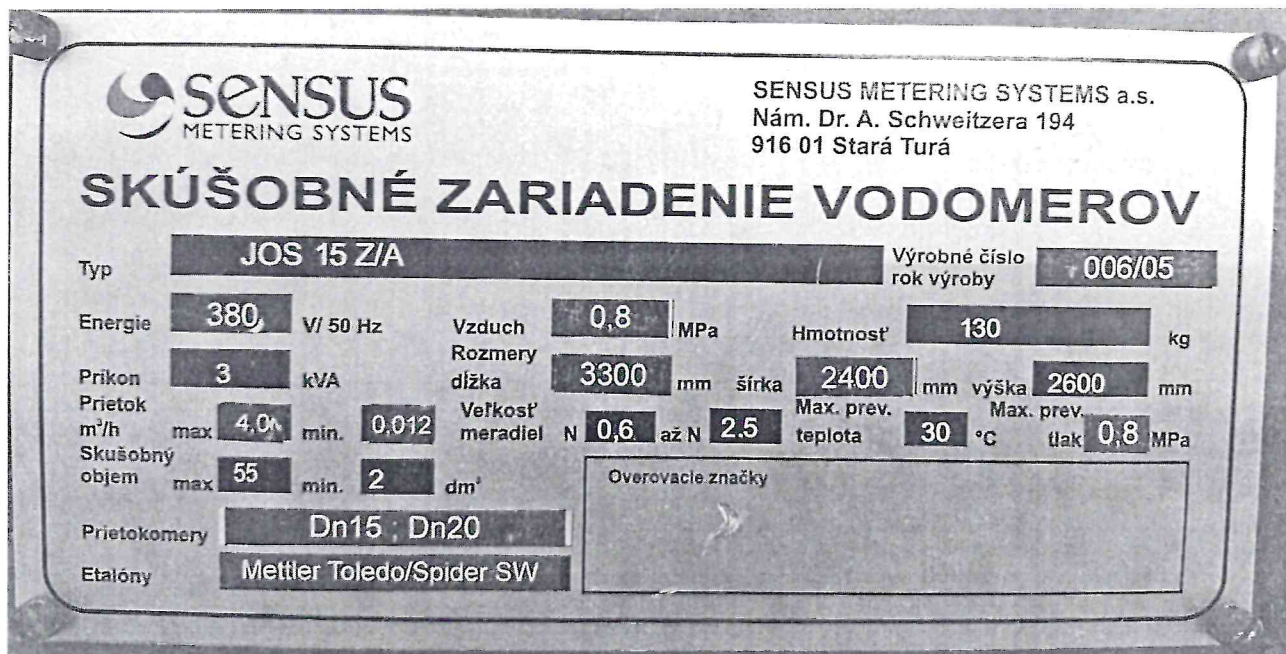


Рисунок 1.2 – Фотография маркировки поверочной установки JOS 15Z/A № 006/05

Приложение 2  
(обязательное)

Схема (рисунок) с указанием места для нанесения знака поверки средств измерений  
Знак поверки наносится в свидетельство о государственной поверке