

СЕРТИФИКАТ  
ОБ УТВЕРЖДЕНИИ ТИПА СРЕДСТВ ИЗМЕРЕНИЙ



№ 17816 от 29 июля 2024 г.

Срок действия: бессрочный

Наименование типа средств измерений:

**Измерительная система узла учета газа ГРС «Петровичи» филиала «Минское УМГ  
ОАО «Газпром трансгаз Беларусь» № 319/2-1**

Производитель:

**ОАО «Газпром трансгаз Беларусь», г. Минск, Республика Беларусь**

Выдан:

**ОАО «Газпром трансгаз Беларусь», г. Минск, Республика Беларусь**

Документ на поверку:

**МРБ МП.МН 3361-2022 «Система обеспечения единства измерений Республики Беларусь. Измерительные системы узлов учета газа ГРС филиалов ОАО «Газпром трансгаз Беларусь», оснащенных стандартными сужающими устройствами (диафрагмами) и механическими счетчиками газа с КМИМ «Суперфлоу-ПЕТ». Методика поверки» в редакции с изменением № 1**

Интервал времени между государственными поверками: **24 месяца**

Тип средств измерений утвержден постановлением Государственного комитета по стандартизации Республики Беларусь от 29.07.2024 № 83

Средства измерений данного типа средства измерений, производимые в период срока действия данного сертификата об утверждении типа средства измерений, или утвержденный тип единичного экземпляра средства измерений разрешаются к применению на территории Республики Беларусь в соответствии с прилагаемым описанием типа средства измерений.

Заместитель Председателя



А.А.Бурак



**ОПИСАНИЕ ТИПА СРЕДСТВ ИЗМЕРЕНИЙ**  
приложение к сертификату об утверждении типа средств измерений  
от 29 июля 2024 г. № 17816

Наименование типа средств измерений и их обозначение:  
Измерительная система узла учета газа ГРС «Петровичи» филиала «Минское УМГ ОАО «Газпром трансгаз Беларусь» № 319/2-1

Назначение и область применения:

Измерительная система узла учета газа ГРС «Петровичи» филиала «Минское УМГ ОАО «Газпром трансгаз Беларусь» № 319/2-1 (далее – ИС УУГ) предназначена для преобразования входных сигналов разности давления, давления и температуры газа и вычисления значений объемного расхода и количества (объема) природного газа в стандартных условиях по Правилам учета природного газа (ГОСТ 2939-63, ГОСТ 34770-2021).

Область применения – магистральный транспорт газа, газоснабжение потребителей Республики Беларусь.

Описание:

В состав ИС УУГ входят: измерительные трубопроводы с установленными на них стандартными сужающими устройствами (диафрагмами), счетчиком газа турбинным TRZ 03 G100, термопреобразователем сопротивления ТСМ 012, или ТСМ 296, или ТСП 012 и комплексом многониточным измерительным микропроцессорным «Суперфлоу-ПЕТ» (далее - КМИМ «Суперфлоу-ПЕТ»).

КМИМ «Суперфлоу-ПЕТ» осуществляет автоматическое непрерывное измерение давления, разности давления, температуры, и вычисление расхода и объема газа в стандартных условиях по Правилам учета природного газа (ГОСТ 2939-63, ГОСТ 34770-2021) в соответствии с ГОСТ 8.586.1-2005, ГОСТ 8.586.2-2005, ГОСТ 8.586.5-2005, а также с учетом условно-постоянных параметров: плотности газа в стандартных условиях по Правилам учета природного газа (ГОСТ 2939-63, ГОСТ 34770-2021), содержания азота и углекислого газа.

КМИМ «Суперфлоу-ПЕТ» осуществляет отображение на жидкокристаллическом дисплее, а также регистрацию с указанием даты и времени следующих параметров: расход газа, приведенный к стандартным условиям по Правилам учета природного газа (ГОСТ 2939-63, ГОСТ 34770-2021), по каждому измерительному трубопроводу;

количество (объем) газа, приведенного к стандартным условиям по Правилам учета природного газа (ГОСТ 2939-63, ГОСТ 34770-2021);

объемный расход газа в рабочих условиях, м<sup>3</sup>/ч;

давление, кПа;

разность давлений, кПа;

температура, °С.

Для измерений расхода газа в составе ИС УУГ применяются счетчики газа, а также диафрагма.

Принцип действия счетчика газа турбинного TRZ 03 G100 (далее – счетчика газа) основан на зависимости угловой скорости вращения турбинки, помещенной в поток газа от скорости потока. Число оборотов турбинки посредством механического



редуктора передается на интегрирующее отсчетное устройство, показывающее суммарный объем газа при рабочих условиях, прошедший через счетчик газа.

Конструктивно счетчик газа состоит из двух основных узлов: проточной части, в которой находится турбинка, и счетной головки, в которой размещены механический редуктор и интегрирующее устройство.

Измерения разности давления перед и после диафрагмы производятся с помощью преобразователя разности давления из состава КМИМ «Суперфлоу-ПЕТ». Принцип работы аналогичен преобразователю давления.

Измерения температуры природного газа производятся с помощью термопреобразователя сопротивления ТСМ 012, или ТСМ 296, или ТСП 012. Принцип работы термопреобразователя сопротивления основан на явлении изменения электрического сопротивления металлов при изменении их температуры. Термопреобразователь сопротивления состоит из чувствительного элемента, защитного корпуса, клемной головки.

ИС УУГ имеет встроенное программное обеспечение (далее – ПО), предназначенное для обработки измерительной информации.

Фотографии общего вида и маркировки средств измерений представлены в приложении 1.

Схема (рисунок) с указанием места для нанесения знака поверки средств измерений представлена в приложении 2.

Схема пломбировки от несанкционированного доступа представлена в приложении 3.

Обязательные метрологические требования: представлены в таблице 1.

Таблица 1

| Наименование   | Значение  |
|--|-----------|
| Пределы допускаемой относительной погрешности при измерении расхода природного газа, приведенного к стандартным условиям по Правилам учета природного газа (ГОСТ 2939-63, ГОСТ 34770-2021), %  | $\pm 1,5$ |
| Примечание – Диапазон измерений объемного расхода природного газа, приведенного к стандартным условиям по Правилам учета природного газа (ГОСТ 2939-63, ГОСТ 34770-2021), в диапазонах температуры и давления измеряемой среды в условиях эксплуатации указан в паспорте ИС УУГ, м <sup>3</sup> /ч |           |

Основные технические характеристики и метрологические характеристики, не относящиеся к обязательным метрологическим требованиям: представлены в таблице 2.

Таблица 2

| Наименование  | Значение               |
|---|------------------------|
| Диапазон абсолютных давлений измеряемой среды*, МПа                                       | от 0,64 до 5,4         |
| Диапазон измерений разности давлений*, кПа  | от 0,56 до 62          |
| Диапазон температуры измеряемой среды*, °С  | от минус 20 до плюс 50 |
| Диапазон значений относительного диаметра диафрагмы** β                                   | от 0,1 до 0,75         |
| Диапазон измерений объемного расхода в рабочих условиях счетчика газа*, м <sup>3</sup> /ч | от 32 до 160           |



Окончание таблицы 2

| Наименование   | Значение                  |
|--|---------------------------|
| Условия эксплуатации*  |                           |
| диапазон температуры окружающего воздуха, °С   | от минус 30<br>до плюс 55 |
| диапазон относительной влажности окружающего воздуха, %  | от 10 до 90               |
| *Согласно паспорту. При проведении метрологической экспертизы проверка указанных характеристик не проводилась. |                           |
| ** применяются диафрагмы диаметром не менее 12,5 мм.   |                           |

Комплектность: представлена в таблице 3.

Таблица 3

| Наименование   | Количество |
|--|------------|
| ИС УУГ в составе:  |            |
| КМИМ «Суперфлоу-ПЕТ»   | 1          |
| Термопреобразователь сопротивления ТСМ 012, или ТСМ 296, или ТСП 012   | 2          |
| Измерительный трубопровод  | 2          |
| Диафрагма  | *          |
| Паспорт на диафрагму   | *          |
| Расчёт стандартного сужающего устройства (диафрагмы)   | *          |
| Счетчик газа турбинный TRZ 03 G100   | 1          |
| Паспорт измерительной системы узла учета газа ГРС «Петровичи» филиала «Минское УМГ ОАО «Газпром трансгаз Беларусь» № 319/2-1 СФШИ.57.319.02.01.00 ПС   | 1          |
| Примечание – Допускается замена СИ, входящих в состав ИС УУГ, на аналогичные СИ утверждённых типов, внесённые в Государственный реестр СИ Республики Беларусь и проходящие государственную поверку с установленным интервалом времени между государственными поверками, указанным в сертификате об утверждении типа СИ, с метрологическими характеристиками не хуже указанных в настоящем описании типа. |            |
| * согласно паспорту ИС УУГ   |            |

Место нанесения знака утверждения типа средств измерений: знак утверждения типа средств измерений наносится на маркировочную табличку ИС УУГ.

Поверка осуществляется по МРБ МП.3361-2022 «Система обеспечения единства измерений Республики Беларусь. Измерительные системы узлов учета газа ГРС филиалов ОАО «Газпром трансгаз Беларусь», оснащенных стандартными сужающими устройствами (диафрагмами) и механическими счетчиками газа с КМИМ «Суперфлоу-ПЕТ». Методика поверки» в редакции с изменением № 1.

Сведения о методиках (методах) измерений:

ГОСТ 8.586.1-2005 Государственная система обеспечения единства измерений. Измерение расхода и количества жидкостей и газов с помощью стандартных сужающих устройств. Часть 1. Принцип метода измерений и общие требования.

ГОСТ 8.586.2-2005 Государственная система обеспечения единства измерений. Измерение расхода и количества жидкостей и газов с помощью стандартных сужающих устройств. Часть 2. Диафрагмы. Технические требования.



ГОСТ 8.586.5-2005 Государственная система обеспечения единства измерений. Измерение расхода и количества жидкостей и газов с помощью стандартных сужающих устройств. Часть 5. Методика выполнения измерений.

Технические нормативные правовые акты и технические документы, устанавливающие требования к типу средств измерений:

техническая документация (паспорт ИС УУГ) ОАО «Газпром трансгаз Беларусь»;

методику поверки:

МРБ МП.3361-2022 «Система обеспечения единства измерений Республики Беларусь. Измерительные системы узлов учета газа ГРС филиалов ОАО «Газпром трансгаз Беларусь», оснащенных стандартными сужающими устройствами (диафрагмами) и механическими счетчиками газа с КМИМ «Суперфлоу-ПЕТ». Методика поверки» в редакции с изменением № 1.

Перечень средств поверки: представлен в таблице 4.

Таблица 4

| Наименование и тип средств поверки  |
|---|
| Термогигрометр UNITESS THB 1  |
| Нутрометр микрометрический НМ   |
| Микроскоп универсальный УИМ-23  |
| Микроскоп универсальный УИМ-21  |
| Микрометр гладкий   |
| Радиусомер оптоэлектронный LVS-24   |
| Образцы шероховатости № 4   |
| Щупы, класс точности 2  |
| Линейки поверочные типа ЛД по ГОСТ 8026-92  |
| Рулетка измерительная по ГОСТ 7502-98   |
| Нутромер микрометрический НМ  |
| Программный комплекс «Расходомер ИСО», модуль: «Стандартные сужающие устройства».   |
| Примечание – Допускается применять другие средства поверки, обеспечивающие определение метрологических характеристик с требуемой точностью. |

Идентификация программного обеспечения: представлена в таблице 5.

Таблица 5

| Идентификационное наименование ПО | Номер версии ПО<br>(идентификационный номер) |
|-----------------------------------|--|
| Суперфлоу-ПЕТ                     | SF21RU6D                                     |

Заключение о соответствии утвержденного типа средств измерений требованиям технических нормативных правовых актов и/или технической документации производителя: измерительная система узла учета газа ГРС «Петровичи» филиала «Минское УМГ ОАО «Газпром трансгаз Беларусь» № 319/2-1 соответствует требованиям технической документации (паспорт ИС УУГ) ОАО «Газпром трансгаз Беларусь».

Производитель средств измерений  
ОАО «Газпром трансгаз Беларусь»,  
Республика Беларусь, 220040, г. Минск, ул. Некрасова, 9  
Телефон: +375 17 280-01-01,  
факс: +375 17 285-63-36  
E-mail: [office@btg.by](mailto:office@btg.by).

Уполномоченное юридическое лицо, проводившее испытания средств измерений/метрологическую экспертизу единичного экземпляра средств измерений  
Республиканское унитарное предприятие «Белорусский государственный институт метрологии» (БелГИМ)  
Республика Беларусь, 220053, г. Минск, Старовиленский тракт, 93  
Телефон: +375 17 374-55-01  
факс: +375 17 244-99-38  
e-mail: [info@belgim.by](mailto:info@belgim.by)

- Приложения:
1. Фотографии общего вида средств измерений на 2 листах.
  2. Схема (рисунок) с указанием места для нанесения знака поверки средств измерений на 1 листе.
  3. Схема пломбировки от несанкционированного доступа на 1 листе.

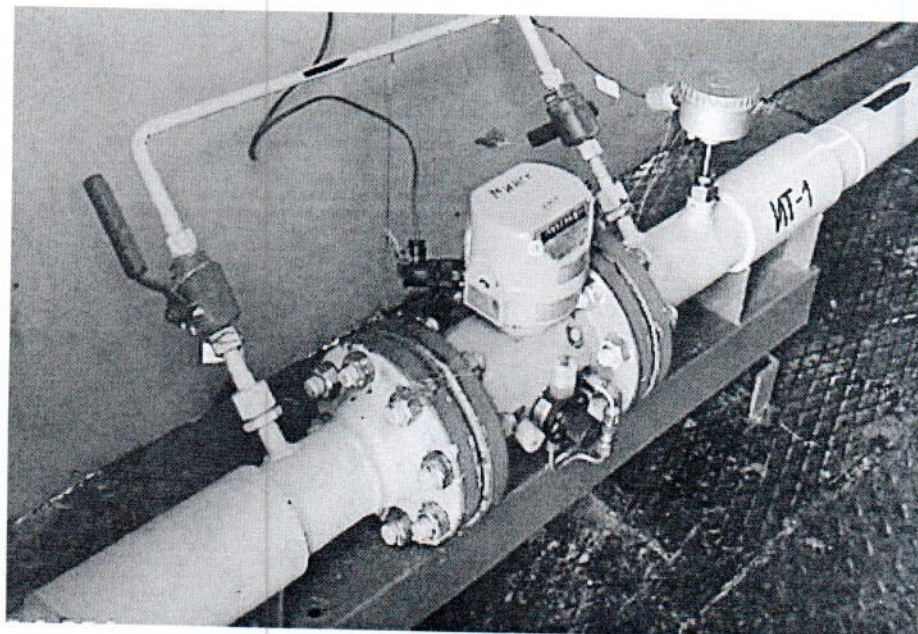
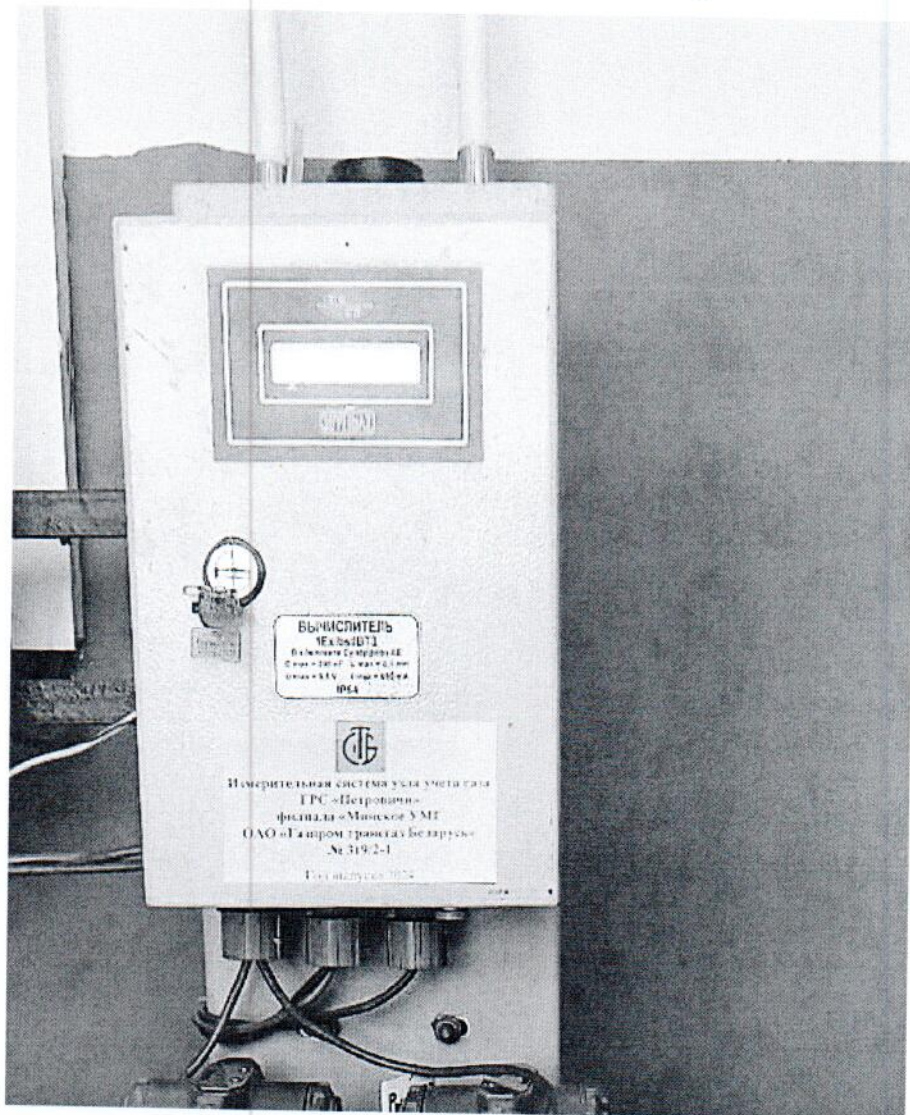
Заместитель директора БелГИМ



Ю.В. Козак



Приложение 1  
(обязательное)  
Фотографии общего вида средств измерений





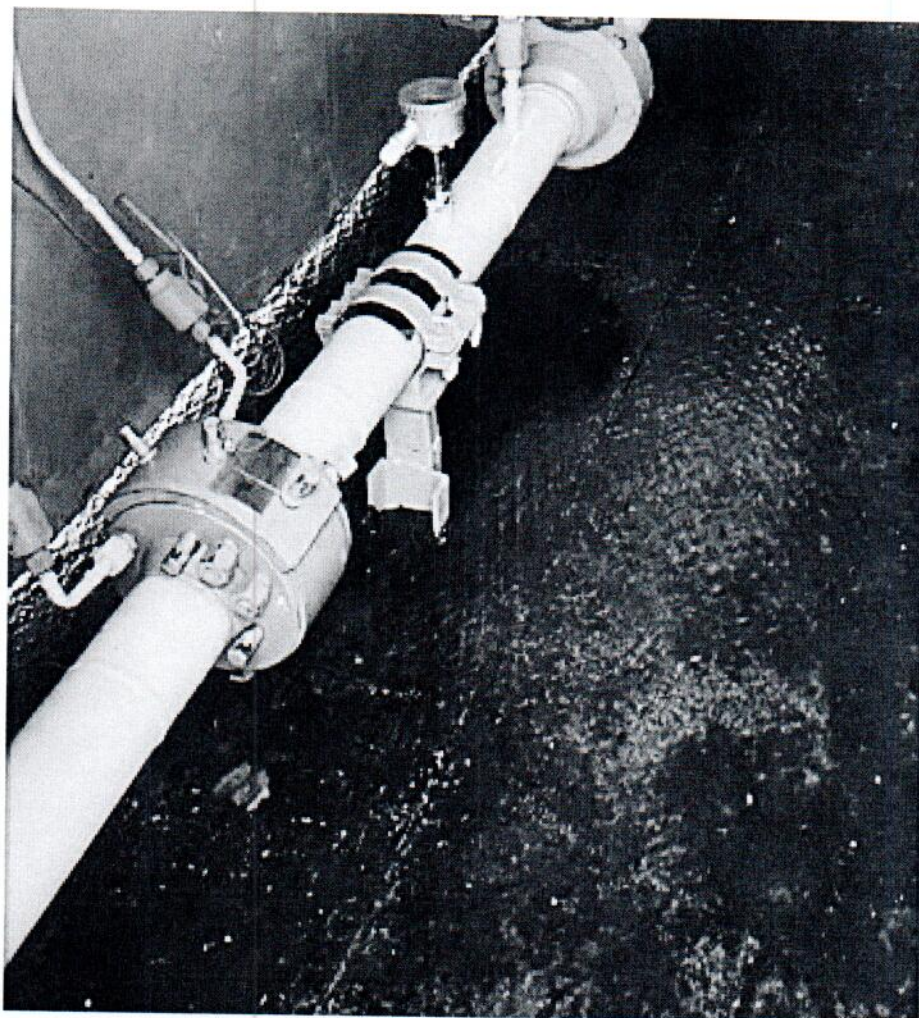


Рисунок 1.1 – Фотографии общего вида ИС УУГ

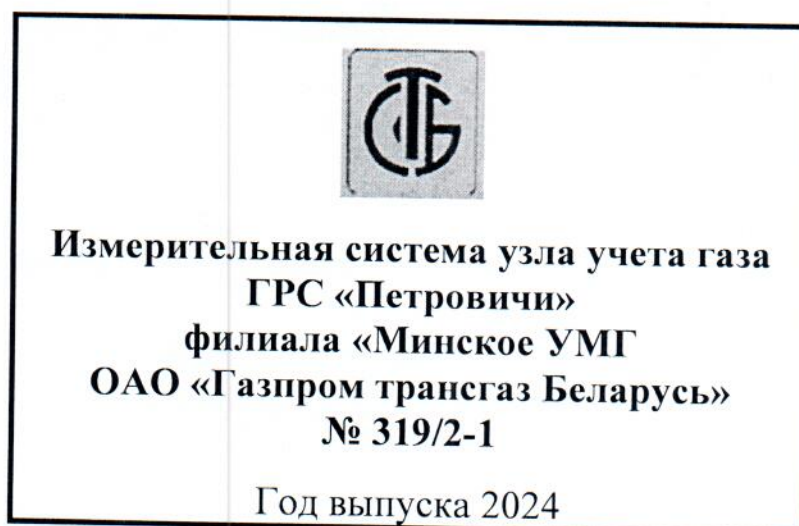


Рисунок 1.2 – Фотография маркировки ИС УУГ



Приложение 2  
(обязательное)

Схема (рисунок) с указанием места для нанесения знака поверки средств измерений

Знак поверки наносится в свидетельство о государственной поверке.



### Приложение 3 (обязательное)

#### Схема пломбировки от несанкционированного доступа

Место пломбировки от  
несанкционированного  
доступа

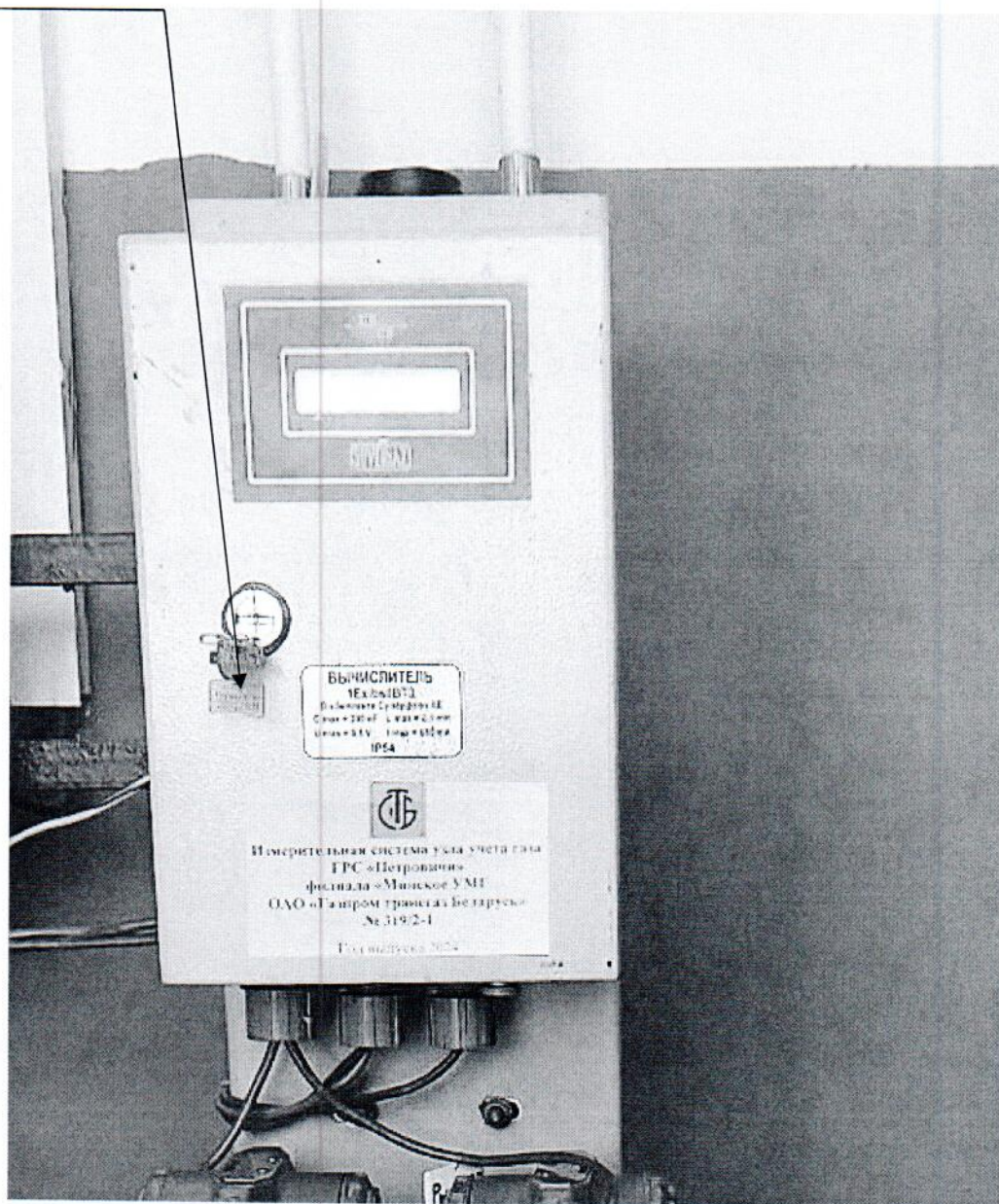


Рисунок 3.1 – Схема пломбировки от несанкционированного доступа