

СЕРТИФИКАТ  
ОБ УТВЕРЖДЕНИИ ТИПА СРЕДСТВ ИЗМЕРЕНИЙ



№ 17270 от 8 января 2024 г.

Срок действия: бессрочный

Наименование типа средств измерений:

**Измерительная система узла учета газа ГРС «Смолевичи» филиала «Минское УМГ  
ОАО «Газпром трансгаз Беларусь» № 324/1-1**

Производитель:

**ОАО «Газпром трансгаз Беларусь», г. Минск, Республика Беларусь**

Выдан:

**ОАО «Газпром трансгаз Беларусь», г. Минск, Республика Беларусь**

Документ на поверку:

**МРБ МП.МН 3367-2022 «Система обеспечения единства измерений Республики Беларусь. Измерительные системы узлов учета газа ГРС филиалов ОАО «Газпром трансгаз Беларусь», оснащенные расходомерами ультразвуковыми «Вымпел-500». Методика поверки» в редакции с изменением № 1**

Интервал времени между государственными поверками: **24 месяца**

Тип средств измерений утвержден постановлением Государственного комитета по стандартизации Республики Беларусь от 08.01.2024 № 1

Средства измерений данного типа средства измерений, производимые в период срока действия данного сертификата об утверждении типа средства измерений, или утвержденный тип единичного экземпляра средства измерений разрешаются к применению на территории Республики Беларусь в соответствии с прилагаемым описанием типа средства измерений.

Заместитель Председателя комитета



А.А.Бурак



ОПИСАНИЕ ТИПА СРЕДСТВ ИЗМЕРЕНИЙ  
приложение к сертификату об утверждении типа средств измерений  
от 8 января 2024 г. № 17270

Наименование типа средств измерений и их обозначение:

Измерительная система узла учета газа ГРС «Смолевичи» филиала «Минское УМГ» ОАО «Газпром трансгаз Беларусь» № 324/1-1.

Назначение и область применения:

Измерительная система узла учета газа ГРС «Смолевичи» филиала «Минское УМГ» ОАО «Газпром трансгаз Беларусь» № 324/1-1 (далее – ИС УУГ) предназначена для измерений расхода и количества (объема) природного газа с приведением к стандартным условиям по Правилам учета природного газа (ГОСТ 2939-63, ГОСТ 34770-2021).

Область применения – магистральный транспорт газа, газоснабжение потребителей Республики Беларусь.

Описание:

В состав ИС УУГ входят: измерительный трубопровод с установленным на нем ультразвуковым расходомером-счетчиком газа Вымпел-500 (далее – расходомер-счетчик) с датчиком абсолютного давления и термопреобразователем сопротивления.

В составе ИС УУГ используются средства измерений (далее – СИ) утвержденных типов, внесенные в Государственный реестр СИ Республики Беларусь и проходящие государственную поверку с установленным интервалом времени между государственными поверками, указанным в сертификате об утверждении типа СИ. Перечень используемых СИ указан в таблице 3.

Принцип работы расходомера-счетчика основан на методе измерения разности между временем прохождения ультразвуковых импульсов по потоку и против потока газа. Измеренная разность времени, пропорциональная скорости потока, преобразуется в значение объемного расхода газа.

Расходомер-счетчик состоит из:

преобразователя расхода ультразвукового (далее – УИР), выполненного в виде корпуса круглого сечения с установленными ультразвуковыми приемо-передатчиками;

термопреобразователя сопротивления;

датчика абсолютного давления;

электронного блока (далее – ЭБ), который осуществляет прием – передачу сигналов от ультразвуковых приемо-передатчиков, преобразователей давления и температуры, их преобразование, обработку и вычисление объемного расхода газа с последующим формированием цифрового выходного сигнала. ЭБ устанавливается на корпусе УИР;

вычислителя расхода (далее – ВР), который обрабатывает входные сигналы по каналам расхода, давления и температуры и вычисляет объем, объемный расход и объем газа, приведенный к стандартным условиям по Правилам учета природного газа (ГОСТ 2939-63, ГОСТ 34770-2021).

ИС УУГ имеет встроенное программное обеспечение (далее – ПО), предназначенное для обработки измерительной информации.

Фотографии общего вида средств измерений представлены в приложении 1.

Схема (рисунок) с указанием места для нанесения знака поверки средств измерений представлена в приложении 2.

Схема пломбировки от несанкционированного доступа представлена в приложении 3.



Обязательные метрологические требования: представлены в таблице 1.

Таблица 1

Наименование	Значение
Диапазон измерений объемного расхода природного газа, приведенного к стандартным условиям по Правилам учета природного газа (ГОСТ 2939-63, ГОСТ 34770-2021), в диапазонах температуры и давления измеряемой среды в условиях эксплуатации, м <sup>3</sup> /ч	от 288 до 31994
Пределы допускаемой относительной погрешности при измерении расхода природного газа, приведенного к стандартным условиям по Правилам учета природного газа (ГОСТ 2939-63, ГОСТ 34770-2021), %	±1,5

Основные технические характеристики и метрологические характеристики, не относящиеся к обязательным метрологическим требованиям: представлены в таблице 2.

Таблица 2

Наименование	Значение
Диапазон абсолютного давления измеряемой среды, МПа	от 0,64 до 0,76
Диапазон температуры измеряемой среды, °С	от минус 20 до плюс 50
Условия эксплуатации: диапазон температуры окружающего воздуха, °С	от минус 30 до плюс 55
диапазон относительной влажности окружающего воздуха, %	от 10 до 90

Комплектность: представлена в таблице 3.

Таблица 3

Наименование	Количество
ИС УУГ в составе:	
Ультразвуковой расходомер-счетчик газа Вымпел-500	1
Датчик абсолютного давления ДА-018	1
Термопреобразователь сопротивления Rosemount 0065	1
Измерительный трубопровод	1
Паспорт	1
Примечание – Допускается замена СИ, входящих в состав ИС УУГ, на аналогичные СИ утвержденных типов, внесенные в Государственный реестр СИ Республики Беларусь и проходящие государственную поверку с установленным интервалом времени между государственными поверками, указанным в сертификате об утверждении типа СИ, с метрологическими характеристиками не хуже указанных в настоящем описании типа.	

Место нанесения знака утверждения типа средств измерений: знак утверждения типа средств измерений наносится на маркировочную табличку ИС УУГ.

Поверка осуществляется по МРБ МП.МН 3367-2022 «Система обеспечения единства измерений Республики Беларусь. Измерительные системы узлов учета газа ГРС филиалов ОАО «Газпром трансгаз Беларусь», оснащенные расходомерами ультразвуковыми «Вымпел-500». Методика поверки» в редакции с изменением № 1.

Сведения о методиках (методах) измерений:

ГОСТ 8.611-2013 ГСИ. Расход и количество газа. Методика (метод) измерений с помощью ультразвуковых преобразователей расхода.



Технические нормативные правовые акты и технические документы, устанавливающие требования к типу средств измерений:

техническая документация (паспорт) ОАО «Газпром трансгаз Беларусь»;  
методику поверки:

МРБ МП.МН 3367-2022 «Система обеспечения единства измерений Республики Беларусь. Измерительные системы узлов учета газа ГРС филиалов ОАО «Газпром трансгаз Беларусь», оснащенные расходомерами ультразвуковыми «Вымпел-500». Методика поверки» в редакции с изменением № 1.

Перечень средств поверки: представлен в таблице 4.

Таблица 4

Наименование и тип средств поверки
Термогигрометр UniTess ТНВ1
Частотомер электронно-счетный ЧЗ-87
Источник питания Б5-71/2-ПРО
Вольтметр В7-54/2
Измеритель температуры эталонный ИТЭМ в комплекте с эталонным термометром сопротивления ЭТС 100
Термостат жидкостный А-3
Криостат
Калибратор многофункциональный Veatex MC6 (-R)
Рулетка измерительная по ГОСТ 7502-98
Нутромер микрометрический
Примечание – Допускается применять другие средства поверки, обеспечивающие определение метрологических характеристик с требуемой точностью.

Идентификация программного обеспечения: представлена в таблице 5.

Таблица 5

Идентификационное наименование ПО	Номер версии ПО (идентификационный номер)
meb-005	1.0

Заключение о соответствии утвержденного типа средств измерений требованиям технических нормативных правовых актов и/или технической документации производителя: измерительная система узла учета газа ГРС «Смолевичи» филиала «Минское УМГ» ОАО «Газпром трансгаз Беларусь» № 324/1-1 соответствует требованиям технической документации (паспорт) ОАО «Газпром трансгаз Беларусь».

Производитель средств измерений  
ОАО «Газпром трансгаз Беларусь»  
Республика Беларусь, 220040, г. Минск, ул. Некрасова, 9  
Телефон: +375 17 280 01 01  
факс: +375 17 285 63 36  
E-mail: [office@btg.by](mailto:office@btg.by)

Уполномоченное юридическое лицо, проводившее испытания средств измерений/метрологическую экспертизу единичного экземпляра средств измерений  
Республиканское унитарное предприятие «Белорусский государственный институт метрологии» (БелГИМ)

Республика Беларусь, 220053, г. Минск, Старовиленский тракт, 93  
Телефон: +375 17 374-55-01  
факс: +375 17 244-99-38  
e-mail: [info@belgim.by](mailto:info@belgim.by)

- Приложения:
1. Фотографии общего вида средств измерений на 2 листах.
  2. Схема (рисунок) с указанием места для нанесения знака поверки средств измерений на 1 листе.
  3. Схема пломбировки от несанкционированного доступа на 1 листе.

Директор БелГИМ



А.В. Казачок



Приложение 1  
(обязательное)

Фотографии общего вида средств измерений

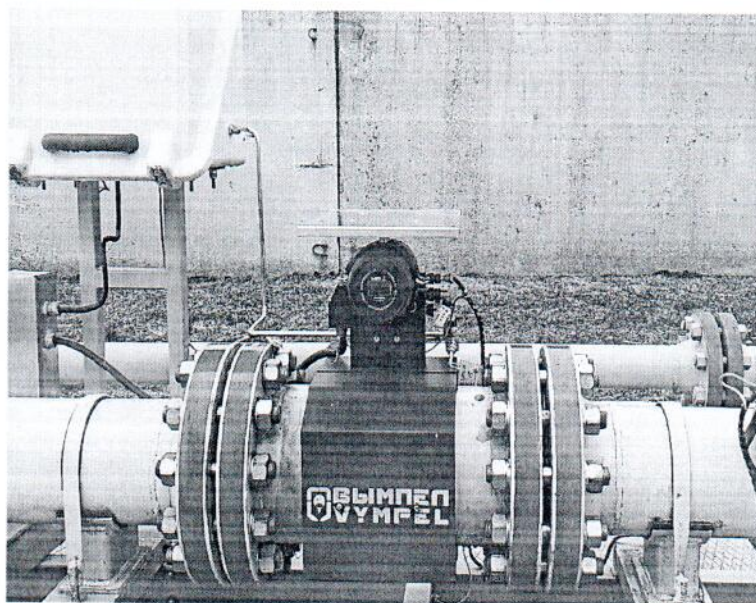
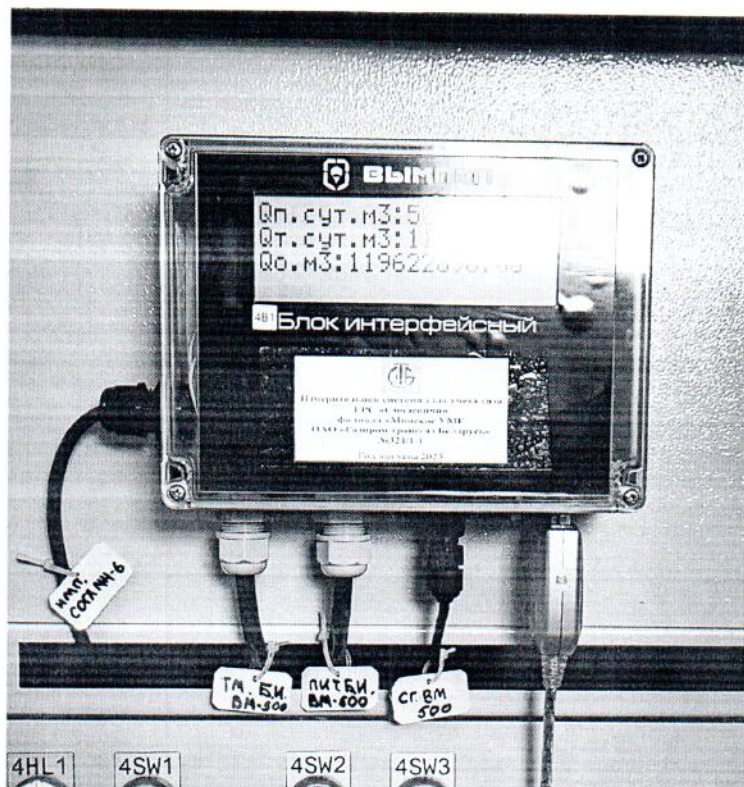


Рисунок 1.1 – Фотографии общего вида ИС УУГ



**Измерительная система узла учета газа  
ГРС «Смолевичи»  
филиала «Минское УМГ  
ОАО «Газпром трансгаз Беларусь»  
№ 324/1-1**

Год выпуска 2023

Рисунок 1.2 – Фотография маркировки ИС УУГ

Приложение 2  
(обязательное)

Схема (рисунок) с указанием места для нанесения знака поверки средств измерений

Знак поверки наносится в свидетельство о государственной поверке.



Приложение 3  
(обязательное)

Схема пломбировки от несанкционированного доступа

Место пломбировки от несанкционированного доступа

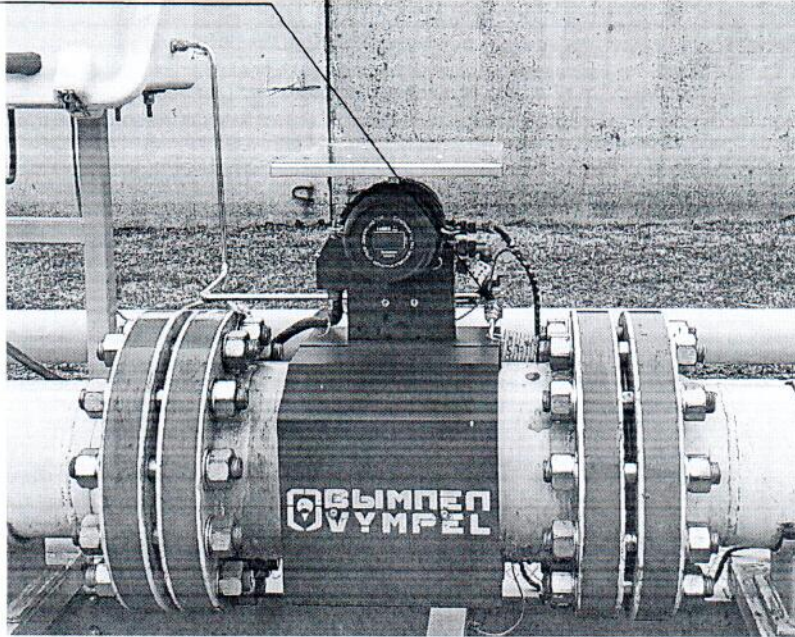


Рисунок 3.1 – Схема пломбировки от несанкционированного доступа