

СЕРТИФИКАТ
ОБ УТВЕРЖДЕНИИ ТИПА СРЕДСТВ ИЗМЕРЕНИЙ



№ 16933 от 27 сентября 2023 г.

Срок действия: бессрочный

Наименование типа средств измерений:

Анализатор молока и молочных продуктов LactoScore FT-1.0 № F3C28301

Производитель:

«Delta Instruments B.V.», Нидерланды

Выдан:

**РУП «Областная молочная лаборатория», п. Майск, Ивацевичский р-н,
Брестская обл., Республика Беларусь**

Документ на поверку:

**МП.БР 169-2023 «Система обеспечения единства измерений Республики Беларусь.
Анализатор молока и молочных продуктов LactoScore FT-1.0. Методика поверки»**

Интервал времени между государственными поверками: **12 месяцев**

Тип средств измерений утвержден постановлением Государственного комитета по стандартизации Республики Беларусь от 27.09.2023 № 69

Средства измерений данного типа средства измерений, производимые в период срока действия данного сертификата об утверждении типа средства измерений, или утвержденный тип единичного экземпляра средства измерений разрешаются к применению на территории Республики Беларусь в соответствии с прилагаемым описанием типа средства измерений.

Заместитель Председателя комитета



А.А.Бурак

Мессинг *А.А.*

ОПИСАНИЕ ТИПА СРЕДСТВ ИЗМЕРЕНИЙ
приложение к сертификату об утверждении типа средств измерений
от 27 сентября 20 23 г. № 169.33

Наименование типа средств измерений и их обозначение:
Анализатор молока и молочных продуктов LactoScore FT-1.0 № F3C28301.

Назначение и область применения:

Анализатор молока и молочных продуктов LactoScore FT-1.0 № F3C28301 (далее – анализатор) предназначен для измерения содержания мочевины в молоке и молочных продуктах.

Область применения – технические испытания, исследования, анализ и сертификация.

Описание:

Принцип действия анализатора основан измерении интенсивности поглощения инфракрасного излучения, прошедшего через кювету с исследуемым образцом молока. В состав анализатора входят: источник инфракрасного излучения, фотоприемник, интерференционный фильтр для выделения рабочей длины волны, система подачи образцов, блок электроники и жидкокристаллический дисплей.

Анализатор имеет встроенное программное обеспечение (ПО). ПО используется для управления внутренними рабочими процессами анализатора, обработки, хранения, индикации и передачи результатов измерений.

ПО идентифицируется путем вывода номера версии на дисплей, имеет программные средства защиты от стороннего вмешательства.

Фотографии общего вида анализатора представлены в приложении 1.

Схема (рисунок) с указанием места для нанесения знака поверки средства измерений представлена в приложении 2.

Обязательные метрологические требования: представлены в таблице 1.

Таблица 1

Наименование характеристики	Значение
Диапазон измерений содержания мочевины, мг/дл	от 10 до 100
Допускаемое значение абсолютной погрешности измерения содержания мочевины, мг/дл	±5,0
Допускаемое значение среднего квадратического отклонения результатов измерения содержания мочевины, мг/дл	1,5

Основные технические характеристики и метрологические характеристики, не относящиеся к обязательным метрологическим требованиям: представлены в таблице 2.

Таблица 2

Наименование	Значение
Масса*, кг, не более	45
Габаритные размеры (Ш×Г×В)*, мм, не более	800×450×400
Диапазон напряжения питания переменного тока частотой 50 Гц*, В	от 207 до 253
Потребляемая мощность*, В·А, не более	350
Условия эксплуатации*: диапазон температуры окружающего воздуха, °С диапазон относительной влажности окружающего воздуха, %	от 15 до 33 от 5 до 95
*- согласно инструкции пользователя. при проведении метрологической экспертизы характеристика не подтверждалась	

Комплектность: представлена в таблице 3.

Таблица 3

Наименование	Количество
Анализатор молока и молочных продуктов LactoScope FT-1.0 № F3C28301	1
Инструкция пользователя	1

Место нанесения знака утверждения типа средств измерений:

Место нанесения знака утверждения типа средств измерений на титульном листе инструкции пользователя.

Поверка осуществляется по МП. БР 169-2023 «Анализатор молока и молочных продуктов LactoScope FT-1.0. Методика поверки».

Сведения о методиках (методах) измерений: отсутствуют.

Технические нормативные правовые акты и технические документы, устанавливающие:

требования к типу средств измерений:

Техническое задание;

Инструкция пользователя;

Методика поверки МП. БР 169-2023 «Анализатор молока и молочных продуктов LactoScope FT-1.0. Методика поверки».

Перечень средств поверки: представлен в таблице 4.

Таблица 4

Наименование и тип средств поверки
СО 3826-2023 стандартный образец качественных показателей молока
Примечание - Допускается применять другие средства поверки, обеспечивающие определение необходимых характеристик анализатора с требуемой точностью.

Идентификация программного обеспечения: представлена в таблице 5.

Таблица 5

Идентификационное наименование ПО	Номер версии ПО (идентификационный номер), не ниже
Datascop	6.0.7

Заключение о соответствии утвержденного типа средств измерений требованиям технических нормативных правовых актов и/или технической документации производителя: Анализатор молока и молочных продуктов LactoScope FT-1.0 № F3C28301 соответствует требованиям технической документации (инструкции пользователя) фирмы «Delta Instruments B.V.», Нидерланды.

Производитель средства измерения
фирма «Delta Instruments B.V.»

Адрес: De Bolder 68, 9206 AR Drachten, Нидерланды

Телефон: +0512-543013

E-mail service@deltainstruments.com

Уполномоченное юридическое лицо, проводившее испытания средств измерений/метрологическую экспертизу единичного экземпляра средств измерений:

Республиканское унитарное предприятие «Брестский центр стандартизации, метрологии и сертификации» (РУП «Брестский ЦСМС»)

Республика Беларусь, 224001, г. Брест, ул. Кижеватова, 10/1

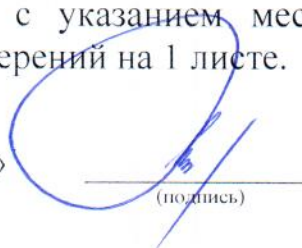
телефон: +375 162 58 08 70

факс: +375 162 58 08 71

e-mail: csm@csmbrst.by

Приложение: 1. Фотографии общего вида единичного экземпляра средства измерений и маркировки на 1 листе.
2. Схема (рисунок) с указанием места для нанесения знака поверки средств измерений на 1 листе.

Директор РУП «Брестский ЦСМС»



(подпись)

А.А.Прокопук
(инициалы, фамилия)

Приложение 1
(обязательное)

Фотографии общего вида

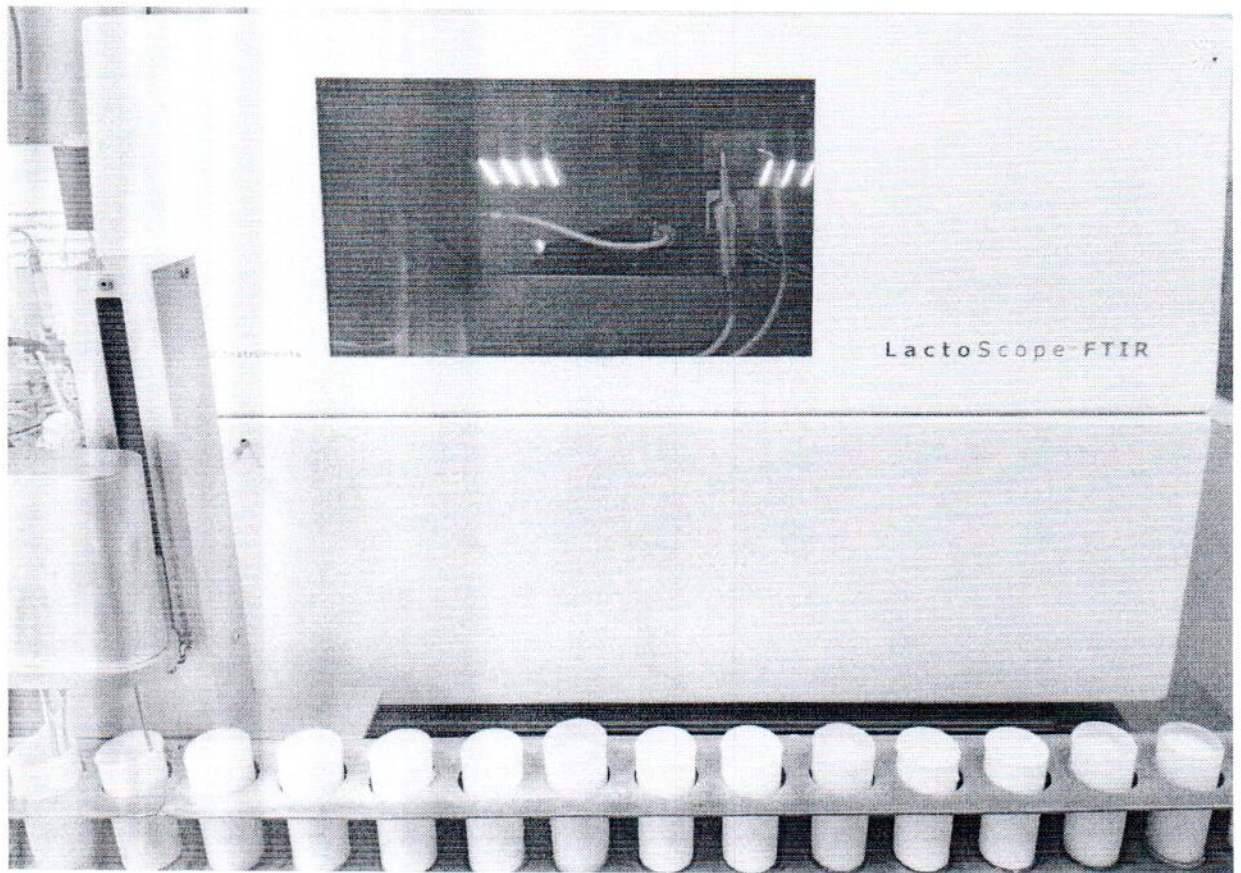


Рисунок 1.1 – Фотография общего вида анализатор молока и молочных продуктов LactoScope FT-1.0 № F3C28301



Рисунок 1.2 – Фотография маркировки анализатор молока и молочных продуктов LactoScope FT-1.0 № F3C28301

Приложение 2
(обязательное)

Схема (рисунок) с указанием места для нанесения знака поверки средств измерений

Место для нанесения знака поверки

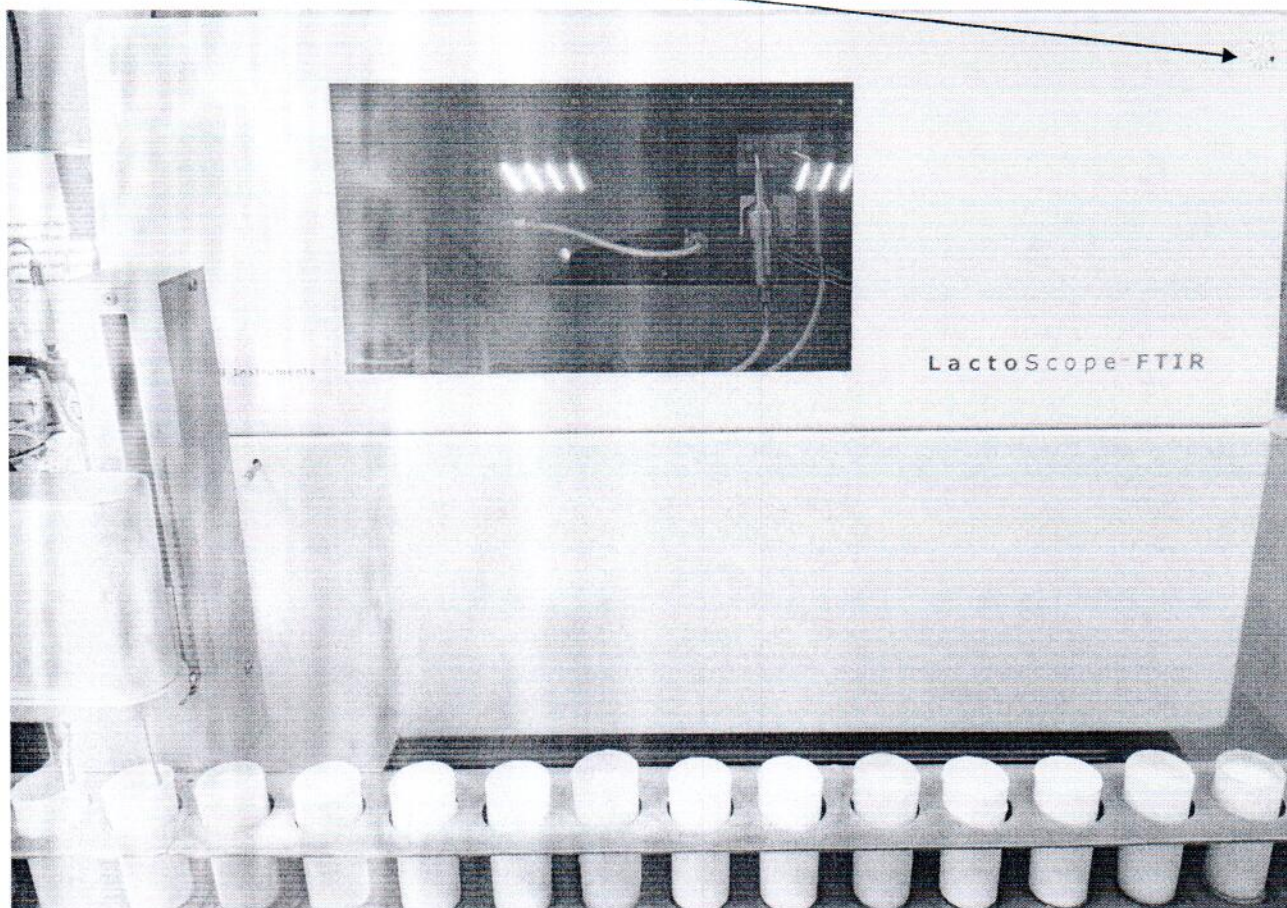


Рисунок 2 – Фотография маркировки с указанием места для нанесения знака поверки