

СЕРТИФИКАТ
ОБ УТВЕРЖДЕНИИ ТИПА СРЕДСТВ ИЗМЕРЕНИЙ



№ 15811 от 19 декабря 2022 г.

Срок действия: бессрочный

Наименование типа средств измерений:

**Измерительная система узла учета газа ГРС «Сенно» филиала «Оршанское УМГ
ОАО «Газпром трансгаз Беларусь» № 129/1-1**

Производитель:

ОАО «Газпром трансгаз Беларусь», г. Минск, Республика Беларусь

Выдан:

ОАО «Газпром трансгаз Беларусь», г. Минск, Республика Беларусь

Документ на поверку:

**МРБ МП.3317-2022 «Система обеспечения единства измерений Республики Беларусь.
Измерительные системы узлов учета газа ГРС филиалов ОАО «Газпром трансгаз
Беларусь», оснащенные счетчиками газа с электронными корректорами. Методика
поверки»**

Интервал времени между государственными поверками: **24 месяца**

Тип средств измерений утвержден постановлением Государственного комитета по стандартизации Республики Беларусь от 19.12.2022 № 120

Средства измерений данного типа средства измерений, производимые в период срока действия данного сертификата об утверждении типа средства измерений, или утвержденный тип единичного экземпляра средства измерений разрешаются к применению на территории Республики Беларусь в соответствии с прилагаемым описанием типа средства измерений.

Заместитель Председателя комитета

А.А.Бурак

ОПИСАНИЕ ТИПА СРЕДСТВ ИЗМЕРЕНИЙ

приложение к сертификату об утверждении типа средств измерений

от 19 декабря 2022 г. № 15811

Наименование типа средств измерений и их обозначение:

Измерительная система узла учета газа ГРС «Сенно» филиала «Оршанское УМГ ОАО «Газпром трансгаз Беларусь» № 129/1-1

Назначение и область применения:

Измерительная система узла учета газа ГРС «Сенно» филиала «Оршанское УМГ ОАО «Газпром трансгаз Беларусь» № 129/1-1 (далее – система) предназначена для измерений объемного расхода и количества (объема) природного газа, с приведением их к стандартным условиям по ГОСТ 2939-63.

Область применения – магистральный транспорт газа, газоснабжение потребителей Республики Беларусь.

Описание:

В состав системы входят: преобразователь-корректор электронный ERZ 2000, первичный преобразователь расхода - счетчик газа ультразвуковой USZ 08-6P, термопреобразователь сопротивления Rosemount 0065 и преобразователь абсолютного давления Rosemount 3051CA.

Принцип действия преобразователя-корректора электронного ERZ 2000 состоит в преобразовании входных электрических сигналов от счетчика газа и приборов, измеряющих параметры газа, в числовые значения, с последующим расчетом объема газа, приведенного к стандартным условиям по ГОСТ 2939-63, с учетом температуры, давления и коэффициента сжимаемости.

Принцип действия счетчика газа ультразвукового USZ 08-6P (далее – счетчик газа) основан на измерении разности времени прохождения ультразвуковых импульсов по направлению и против потока, проходящего по трубопроводу газа.

Счетчик газа состоит из первичного измерительного преобразователя и блока электроники USE 09. Первичный измерительный преобразователь состоит из корпуса с установленными ультразвуковыми датчиками. Датчики состоят из пьезоэлектрического кристалла, установленного в оболочку из титана. Датчики закреплены фланцами непосредственно на корпусе и не выступают внутрь корпуса. Каждый датчик является передатчиком и приемником ультразвукового сигнала одновременно. Измерение проводится попеременно в обоих направлениях. Блок электроники USE 09 установлен на корпусе первичного измерительного преобразователя и рассчитывает скорость потока газа, усредненную по поперечному сечению счетчика газа, объемный расход и объем газа в прямом и обратном (при необходимости) направлениях. В его состав входит жидкокристаллический дисплей, на котором отображаются параметры настроек, измеренные значения и результаты вычислений. Два импульсных и один токовый аналоговый выход дают возможность подключения к счетчику преобразователя-корректора электронного ERZ 2000.

Система имеет встроенное программное обеспечение, предназначенное для обработки измерительной информации.

Фотографии общего вида средств измерений представлены в приложении 1.

Схема (рисунок) с указанием места для нанесения знака поверки средств измерений представлена в приложении 2.

Схема пломбировки от несанкционированного доступа представлена в приложении 3.

Обязательные метрологические требования: представлены в таблице 1.

Таблица 1

Наименование характеристики	Значение
Диапазон измерений объемного расхода природного газа, приведенного к стандартным условиям по ГОСТ 2939-63, в диапазоне температуры и давления измеряемой среды в условиях эксплуатации, м ³ /ч	от 20 до 6221
Пределы допускаемой относительной погрешности при измерении объемного расхода природного газа, приведенного к стандартным условиям по ГОСТ 2939-63, %	±1,5

Основные технические характеристики и метрологические характеристики, не относящиеся к обязательным метрологическим требованиям: представлены в таблице 2.

Таблица 2

Наименование	Значение
Диаметр условного прохода счетчика газа ультразвукового TurboFlow UFG-F, DN (ГОСТ 28338-89)	80
Диапазон абсолютного давления измеряемой среды, МПа	от 0,64 до 0,76
Диапазон измерений объемного расхода природного газа в условиях эксплуатации, м ³ /ч	от 3,5 до 700
Диапазон температуры измеряемой среды, °С	от минус 50 до плюс 450
Условия эксплуатации: диапазон температуры окружающего воздуха, °С диапазон относительной влажности окружающего воздуха, %	от минус 30 до плюс 55 от 10 до 90

Комплектность: представлена в таблице 3.

Таблица 3

Наименование	Количество
Система в составе:	
Преобразователь-корректор электронный ERZ 2000	1
Счетчик газа ультразвуковой TurboFlow UFG-F	1
Преобразователь давления измерительный 3051CA	1
Термопреобразователь сопротивления Rosemount 0065	1
Измерительный трубопровод	1
Паспорт	1

Место нанесения знака утверждения типа средств измерений: знак утверждения типа средств измерений наносится на маркировочную табличку системы.

Поверка осуществляется по МРБ МП.3317-2022 «Система обеспечения единства измерений Республики Беларусь. Измерительные системы узлов учета газа ГРС филиалов ОАО «Газпром трансгаз Беларусь», оснащенные счетчиками газа с электронными корректорами. Методика поверки»

Сведения о методиках (методах) измерений: ГОСТ 8.611-2013 ГСИ. Расход и количество газа. Методика (метод) измерений с помощью ультразвуковых преобразователей расхода.

Технические нормативные правовые акты и технические документы, устанавливающие:

требования к типу средств измерений:

техническая документация ОАО «Газпром трансгаз Беларусь»;

методику поверки:

МРБ МП.3317-2022 «Система обеспечения единства измерений Республики Беларусь. Измерительные системы узлов учета газа ГРС филиалов ОАО «Газпром трансгаз Беларусь», оснащенные счетчиками газа с электронными корректорами. Методика поверки».

Перечень средств поверки: представлен в таблице 4.

Таблица 4

Наименование и тип средств поверки
Термогигрометр UniTess THB1
Примечание – Допускается применять другие средства поверки, обеспечивающие определение метрологических характеристик с требуемой точностью.

Идентификация программного обеспечения: представлена в таблице 5.

Таблица 5

Идентификационное наименование ПО	Номер версии ПО (идентификационный номер)
RMG Messtechnik ERZ 2000	1.6.0

Заключение о соответствии утвержденного типа средств измерений требованиям технических нормативных правовых актов и/или технической документации производителя: измерительная система узла учета газа ГРС «Сенно» филиала «Оршанское УМГ ОАО «Газпром трансгаз Беларусь» № 129/1-1 соответствует требованиям технической документации производителя.

Производитель средств измерений
ОАО «Газпром трансгаз Беларусь»
Республика Беларусь, 220040, г. Минск, ул. Некрасова, 9
Телефон: +375 17 280-01-01
факс: +375 17 285-63-36
e-mail: office@btg.by

Уполномоченное юридическое лицо, проводившее испытания средств измерений/метрологическую экспертизу единичного экземпляра средств измерений
Республиканское унитарное предприятие «Белорусский государственный институт метрологии» (БелГИМ)

Республика Беларусь, 220053, г. Минск, Старовиленский тракт, 93

Телефон: +375 17 374-55-01

факс: +375 17 244-99-38

e-mail: info@belgim.by

- Приложения:
1. Фотографии общего вида средств измерений на 2 листах.
 2. Схема (рисунок) с указанием места для нанесения знака поверки средств измерений на 1 листе.
 3. Схема пломбировки от несанкционированного доступа на 1 листе.

Директор БелГИМ



А.В. Казачок

Приложение 1
(обязательное)
Фотографии общего вида средств измерений

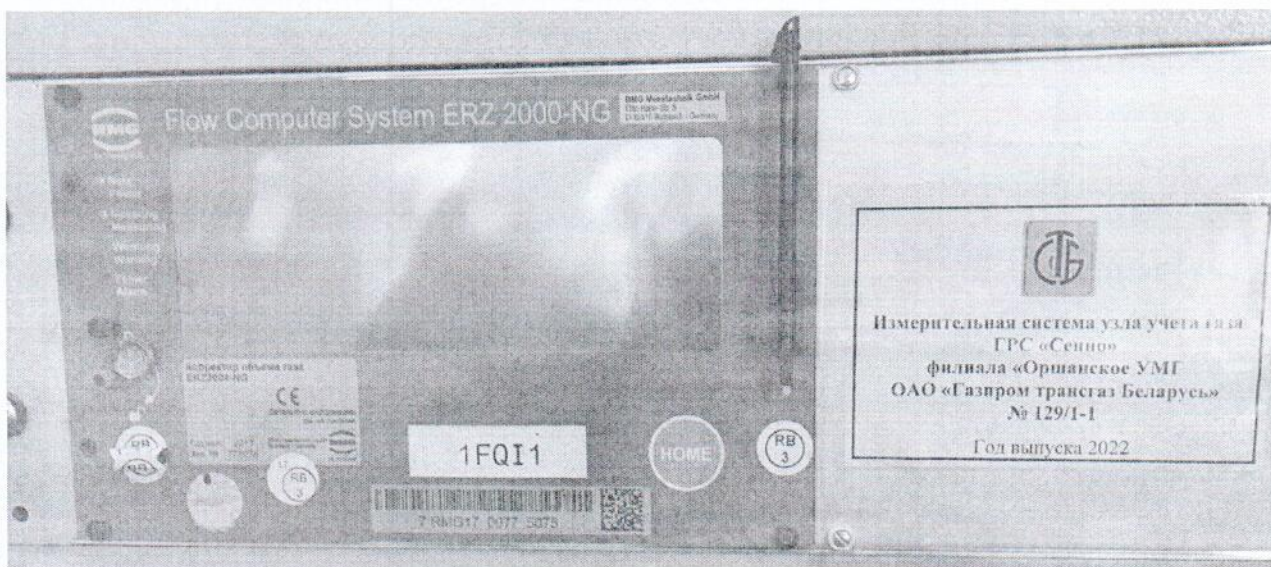
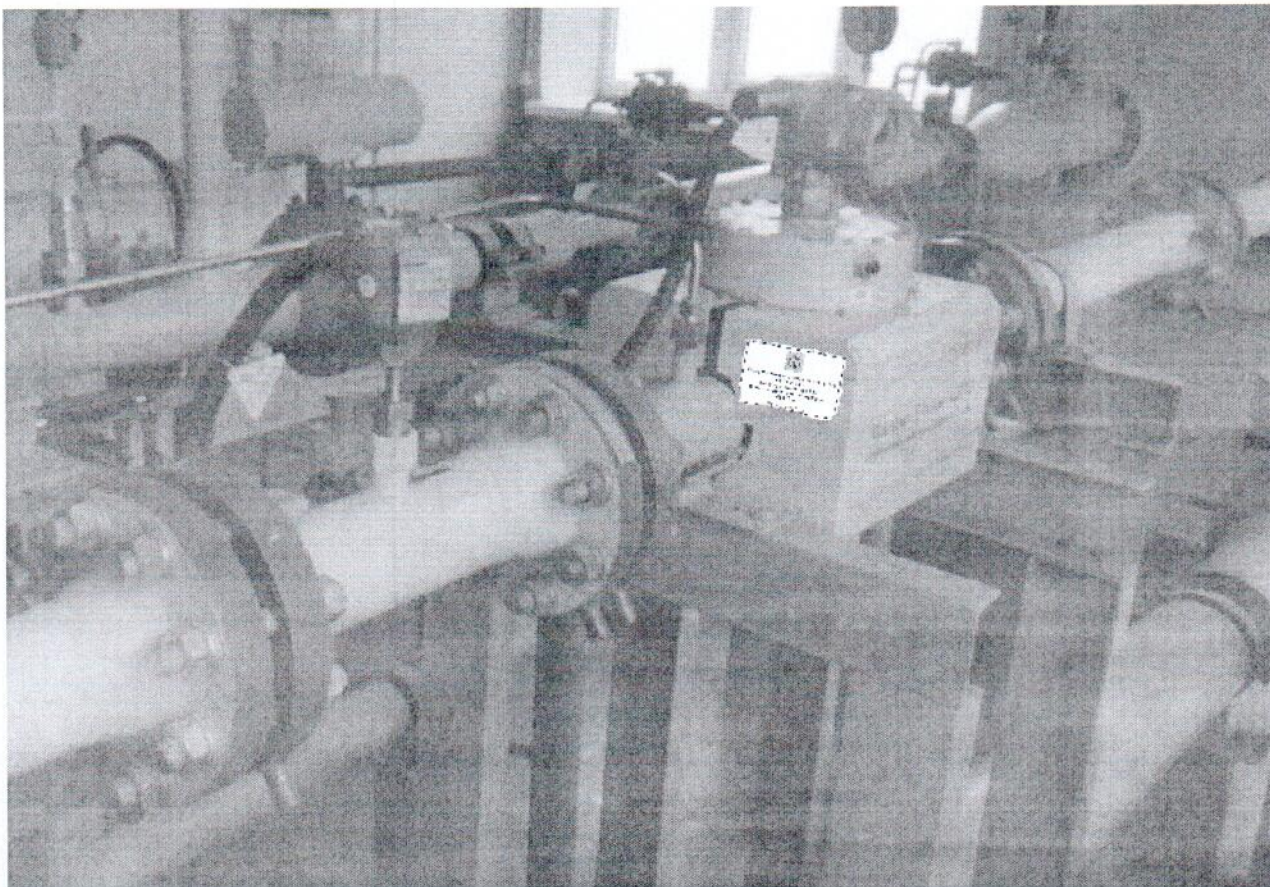


Рисунок 1.1 – Фотографии общего вида системы



**Измерительная система узла учета газа
ГРС «Сенно»
филиала «Оршанское УМГ
ОАО «Газпром трансгаз Беларусь»
№ 129/1-1**

Год выпуска 2022

Рисунок 1.2 – Фотография маркировки системы

Приложение 2
(обязательное)

Схема (рисунок) с указанием места для нанесения знака поверки средств измерений

Знак поверки наносится в свидетельство о государственной поверке.

Приложение 3
(обязательное)

Схема пломбировки от несанкционированного доступа

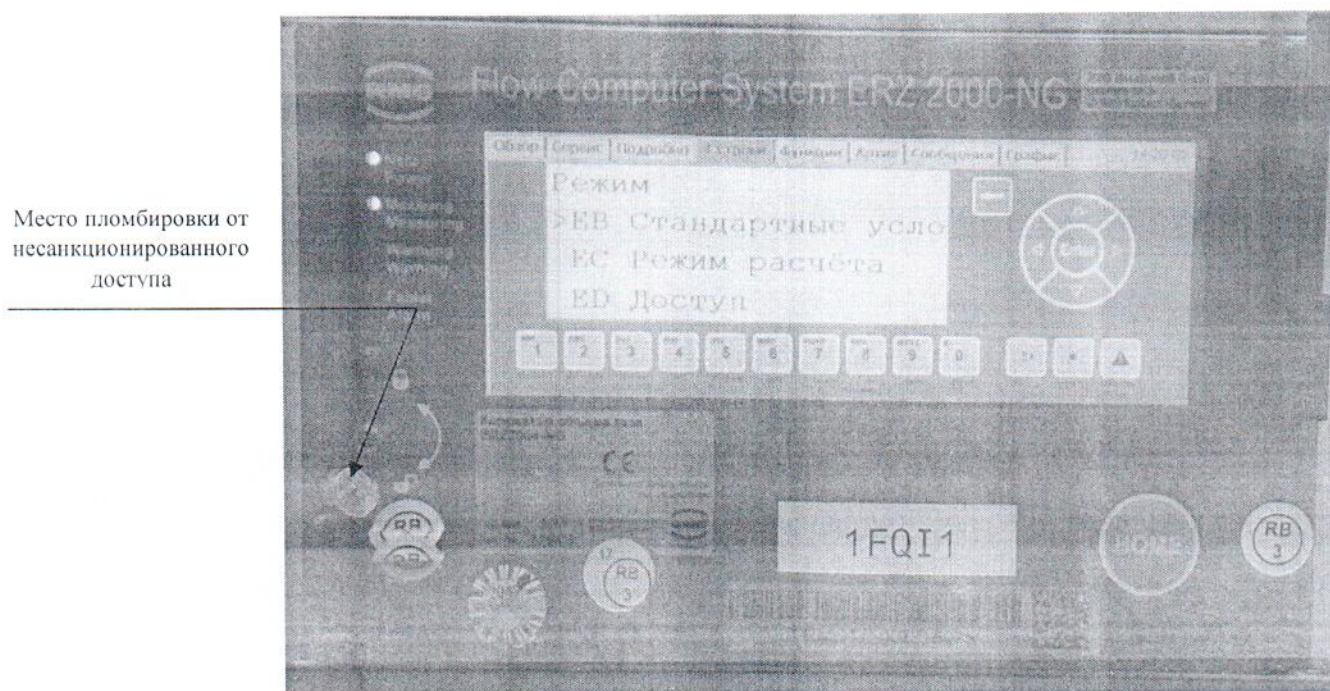


Рисунок 3.1 – Схема пломбировки от несанкционированного доступа