



СЕРТИФИКАТ

ОБ УТВЕРЖДЕНИИ ТИПА СРЕДСТВ ИЗМЕРЕНИЙ



№ 14888 от 14 февраля 2022 г.

Срок действия: бессрочный

Наименование типа средств измерений:

Установка поверочная расходомерная Prematest 25 № 047/2014

Производитель:

«Sensus Slovensko a.s.», Словакия

Выдано:

УП «МИНСКВОДОКАНАЛЬ», г. Минск, Республика Беларусь

Документ на поверку:

МРБ МП.МН 3219-2022 «Система обеспечения единства измерений Республики Беларусь. Установка поверочная расходомерная Prematest 25. Методика поверки»

Интервал времени между государственными поверками **12 месяцев**

Тип средств измерений утвержден постановлением Государственного комитета по стандартизации Республики Беларусь от 14.02.2022 № 17

Средства измерений данного типа средства измерений, производимые в период срока действия данного сертификата об утверждении типа средства измерений, разрешаются к применению на территории Республики Беларусь в соответствии с прилагаемым описанием типа средств измерений.

Заместитель Председателя комитета



А.А.Бурак

Дата выдачи 16 февраля 2022 г.

Миссис

ОПИСАНИЕ ТИПА СРЕДСТВ ИЗМЕРЕНИЙ
приложение к сертификату об утверждении типа средств измерений
от 14 февраля 2022 г. № 14888

Наименование типа средств измерений и их обозначение:
Установка поверочная расходомерная Prematest 25 № 047/2014.

Назначение и область применения:

установка поверочная расходомерная Prematest 25 № 047/2014 (далее – установка) предназначена для измерения и воспроизведения заданных расходов жидкости (воды) в диапазоне расходов от 0,03 до 4,00 м³/ч.

Область применения – применяется для метрологической оценки счетчиков воды, расходомеров с номинальными диаметрами от DN15 до DN25 в диапазоне расходов от 0,03 до 4,00 м³/ч.

Описание:

установка позволяет проводить метрологическую оценку средств измерений методом статического взвешивания и методом сличения с эталонными расходомерами. Процесс измерений управляется автоматически посредством компьютера. Данные от счетчиков воды, расходомеров в компьютер заносятся вручную. Результаты измерений распечатываются в виде протокола установленной формы.

Установка состоит из следующих частей и компонентов:

1. Измерительный стол

В начале и в конце испытательной линии установлены манометры и термометры.

2. Система взвешивания:

весы Mettler Toledo серии К КСС 150, диапазон измерений от 0,05 до 150 кг

3. Система установки и регулировки расходов:

электромагнитные расходомеры Krohne IFM 5080

4. Источник расхода воды и сжатого воздуха

5. Элементы и панель управления

Компьютер

Фотографии общего вида установки приведены в приложении 1. Место нанесения знака поверки – свидетельство о государственной поверке.

Обязательные метрологические требования: указаны в таблице 1.

Таблица 1

Наименование характеристики, единица величины	Значение характеристики
Диапазон расходов, воспроизводимых установкой, м ³ /ч	от 0,03 до 4,00
Пределы допускаемой относительной погрешности установки в режиме статического взвешивания, %	±0,10
Пределы допускаемой относительной погрешности установки в режиме сличения, %	±0,33

Продолжение таблицы 1

Наименование характеристики, единица величины	Значение характеристики
Пределы допускаемой относительной погрешности канала измерения расхода установки, %	$\pm 0,30$

Основные технические характеристики и метрологические характеристики, не относящиеся к обязательным метрологическим требованиям: указаны в таблице 2.

Таблица 2

Наименование характеристики, единица величины	Значение
Номинальный диаметр DN поверяемых счётчиков воды, расходомеров, мм	15, 20, 25
Поверочная жидкость	вода питьевая по СанПин 10-124 РБ 99
Диапазон измерений эталонного расходомера KROHNE IFM 5080 DN4, м ³ /ч	от 0,03 до 0,20
Диапазон измерений эталонного расходомера KROHNE IFM 5080 DN15, м ³ /ч	от 0,20 до 4,00
Условия эксплуатации: диапазон температуры окружающего воздуха, °С диапазон относительной влажности воздуха, % диапазон температуры рабочей жидкости, °С изменение температуры рабочей жидкости в ходе проведения метрологической оценки за время измерений, °С, не более диапазон атмосферного давления, кПа	от 15 до 25 от 45 до 75 от 10 до 30 5 от 86,0 до 106,0

Комплектность:

Комплектность приведена в таблице 3.

Таблица 3

Наименование	Количество, шт.
Установка поверочная расходомерная Prematest 25	1
Техническое описание	1
Руководство по эксплуатации	1

Место нанесения знака утверждения типа средств измерений:

знак утверждения типа наносится на эксплуатационную документацию установки.

Поверка осуществляется по «Система обеспечения единства измерений Республики Беларусь Установка поверочная расходомерная Prematest 25. Методика поверки МРБ МП.МН 3219-2022».

Технические нормативные правовые акты и технические документы, устанавливающие требования к средству измерений:

СТБ 2299-2020 «Измерение расхода жидкости в заполненных трубопроводах. Метод взвешивания»;

Руководство по эксплуатации «Установки автоматические для поверки счетчиков воды Prematest».

методику поверки:

«Система обеспечения единства измерений Республики Беларусь Установка поверочная расходомерная Prematest 25. Методика поверки МРБ МП.МН 3219-2022».

Перечень средств поверки:

Весы Mettler Toledo серии К КСС 150; частотомер электронно-счетный ЧЗ-63/1; магазин сопротивления Р4831; барометр-анероид БАММ-1; комбинированный прибор testo 608-H2; многофункциональный калибратор МС6-R.

Примечание – Допускается применять другие средства поверки, обеспечивающие определение метрологических характеристик установки с требуемой точностью.

Идентификация программного обеспечения.

На компьютере установлено следующее программное обеспечение:

операционная система Microsoft Windows™ XP;

Microsoft Office™ Professional;

Microsoft Access Database;

программное обеспечение для поверки счетчиков воды Prematest: V0.14.

Заключение о соответствии утвержденного типа средств измерений требованиям технических нормативных правовых актов и/или технической документации производителя:

Установка поверочная расходомерная Prematest 25 № 047/2014 соответствует требованиям СТБ 2299-2020 «Измерение расхода жидкости в заполненных трубопроводах. Метод взвешивания» и Руководства по эксплуатации «Установки автоматические для поверки счетчиков воды Prematest».

Производитель средства измерений:

фирма «Sensus Slovensko a.s.», г. Стара-Тура, Словакия.

Уполномоченное юридическое лицо, проводившее испытания средств измерений/метрологическую экспертизу единичного экземпляра средств измерений:

Белорусский государственный институт метрологии.

Республика Беларусь, г. Минск, Старовиленский тракт, д.93,

Тел. (017) 221-03-92.

Приложение: Фотографии общего вида и маркировки единичного экземпляра средства измерений на 1 листе.

Директор БелГИМ



В.Л. Гуревич



ПРИЛОЖЕНИЕ 1
(обязательное)

Фотографии общего вида и маркировки единичного экземпляра средства измерений установки поверочной расходомерной Prematest 25 № 047/2014

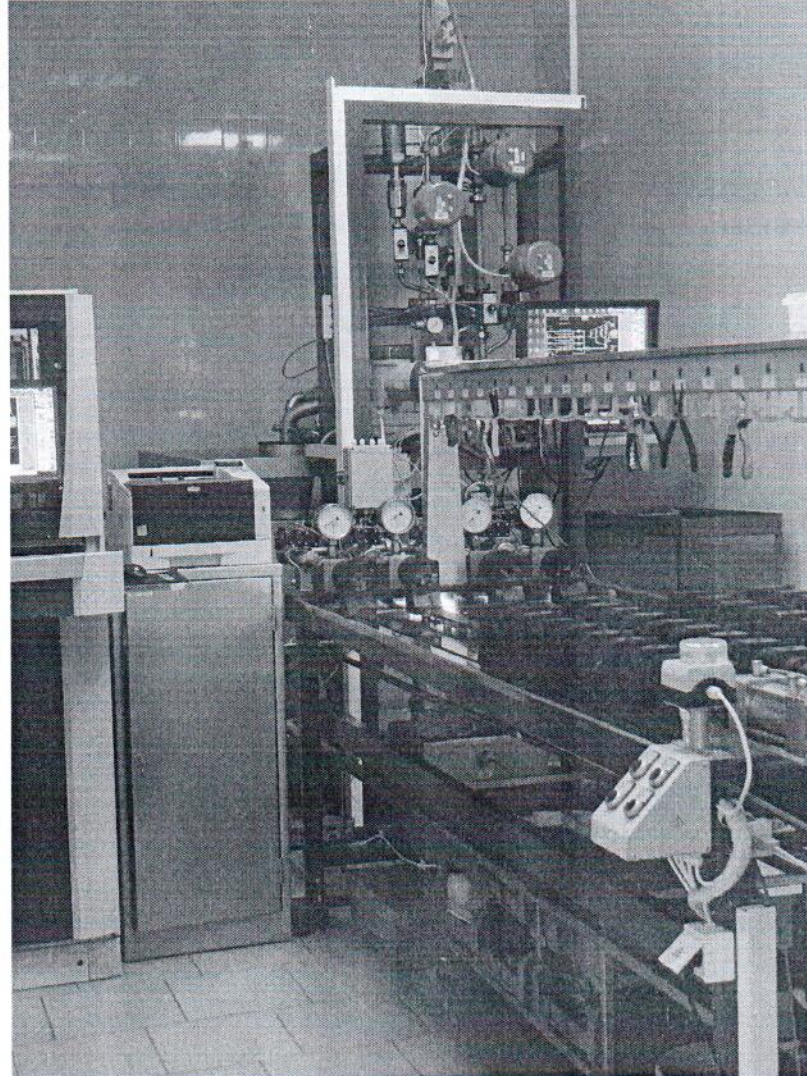


Рисунок 1- Фотография общего вида установки

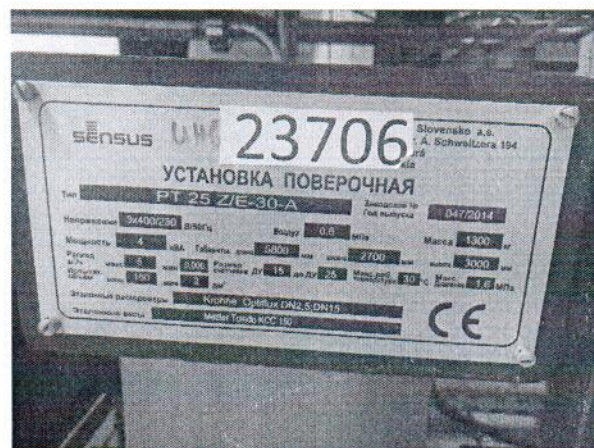


Рисунок 2 – Фотография маркировки установки