



СЕРТИФИКАТ

ОБ УТВЕРЖДЕНИИ ТИПА СРЕДСТВ ИЗМЕРЕНИЙ



№ 14694 от 3 января 2022 г.

Срок действия: бессрочный

Наименование типа средств измерений:

Установка поверочная расходомерная Prematest 80 № 004/2005

Производитель:

«Sensus Slovensko a.s.», Словакия

Выдано:

УП «МИНСКВОДОКАНАЛ», г. Минск, Республика Беларусь

Документ на поверку:

МРБ МП.МН 3187-2021 «Система обеспечения единства измерений Республики Беларусь. Установка поверочная расходомерная Prematest 80 № 004/2005. Методика поверки»

Интервал времени между государственными поверками **12 месяцев**

Тип средств измерений утвержден постановлением Государственного комитета по стандартизации Республики Беларусь от 03.01.2022 № 1

Средства измерений данного типа средства измерений, производимые в период срока действия данного сертификата об утверждении типа средства измерений, разрешаются к применению на территории Республики Беларусь в соответствии с прилагаемым описанием типа средств измерений.

Заместитель Председателя комитета



А.А.Бурак

Дата выдачи 10 января 2022 г.

Месум

ОПИСАНИЕ ТИПА СРЕДСТВ ИЗМЕРЕНИЙ
приложение к сертификату об утверждении типа средств измерений
от 3 января 2022 г. № 14694

Наименование типа средств измерений и их обозначение:
Установка поверочная расходомерная Prematest 80 № 004/2005.

Назначение и область применения:

Установка поверочная расходомерная Prematest 80 № 004/2005 (далее – установка) предназначена для измерения и воспроизведения заданных расходов жидкости (воды) в диапазоне расходов от 0,3 до 80,0 м³/ч.

Область применения – применяется для метрологической оценки счетчиков воды, расходомеров с номинальными диаметрами от DN50 до DN80 в диапазоне расходов от 0,3 до 80,0 м³/ч.

Описание:

Установка позволяет проводить метрологическую оценку средств измерений методом статического взвешивания и методом сличения с эталонными расходомерами.

Процесс измерений управляется автоматически посредством компьютера. Данные от счетчиков воды, расходомеров в компьютер заносятся вручную. Результаты измерений распечатываются в виде протокола установленной формы.

Установка состоит из следующих частей и компонентов:

1. Измерительный стол

В начале и в конце испытательной линии установлены манометры и термометры.

2. Система взвешивания:

весы Mettler Toledo KD 1500, диапазон измерений от 1 до 1500 кг

3. Система установки и регулировки расходов:

электромагнитные расходомеры Krohne IFM 5080

4. Источник расхода воды и сжатого воздуха

5. Элементы и панель управления

6. Компьютер

Фотографии общего вида установки приведены в приложении 1. Место нанесения знака поверки – свидетельство о государственной поверке.

Обязательные метрологические требования: указаны в таблице 1.

Таблица 1

Наименование характеристики, единица величины	Значение характеристики
Диапазон расходов, воспроизводимых установкой, м ³ /ч	от 0,3 до 80,0
Пределы допускаемой относительной погрешности установки в режиме статического взвешивания, %	±0,10
Пределы допускаемой относительной погрешности установки в режиме сличения, %	±0,33

Продолжение таблицы 1

Наименование характеристики, единица величины	Значение характеристики
Пределы допускаемой относительной погрешности канала измерения расхода установки, %	±0,30

Основные технические характеристики и метрологические характеристики, не относящиеся к обязательным метрологическим требованиям: указаны в таблице 2.

Таблица 2

Наименование характеристики, единица величины	Значение
Номинальные диаметры DN поверяемых счётчиков воды, расходомеров, мм	от 50 до 80
Поверочная жидкость	вода питьевая по СанПин 10-124 РБ 99
Диапазон измерений эталонного расходомера KROHNE IFM 5080 DN10, м ³ /ч	от 0,3 до 3,0
Диапазон измерений эталонного расходомера KROHNE IFM 5080 DN25, м ³ /ч	от 1,5 до 25,0
Диапазон измерений эталонного расходомера KROHNE IFM 5080 DN80, м ³ /ч	от 8,0 до 80,0

Комплектность:

Комплектность установки определяется эксплуатационной документацией.

Место нанесения знака утверждения типа средств измерений:

Знак утверждения типа наносится на лицевую панель установки и/или на титульный лист паспорта.

Поверка осуществляется по МРБ МП.МН 3187-2021 «Установка поверочная расходомерная Prematest 80 № 004/2005. Методика поверки».

Технические нормативные правовые акты и технические документы, устанавливающие

требования к средству измерений:

СТБ 2299-2020 «Измерение расхода жидкости в заполненных трубопроводах.

Метод взвешивания»;

Руководство по эксплуатации «Установки автоматические для поверки счетчиков воды Prematest».

методику поверки:

МРБ МП.МН 3187-2021 «Установка поверочная расходомерная Prematest 80 № 004/2005. Методика поверки».

Перечень средств поверки:

весы серии K KD-1500 Mettler Toledo; частотомер электронно-счетный ЧЗ-63/1; магазин сопротивления Р4831; барометр-анероид БАММ-1; комбинированный прибор testo 608-H2; многофункциональный калибратор МС6-R.

Примечание – Допускается применять другие средства поверки, обеспечивающие определение метрологических характеристик установки с требуемой точностью.

Идентификация программного обеспечения.

На компьютере установлено следующее программное обеспечение:

операционная система Microsoft WindowsTM XP;

Microsoft OfficeTM Professional;

Microsoft Access Database;

программное обеспечение для поверки счетчиков воды Prematest: V2.06.

Заключение о соответствии утвержденного типа средств измерений требованиям технических нормативных правовых актов и/или технической документации производителя:

Установка поверочная расходомерная Prematest 80 № 004/2005 соответствует требованиям СТБ 2299-2020 «Измерение расхода жидкости в заполненных трубопроводах. Метод взвешивания» и Руководства по эксплуатации «Установки автоматические для поверки счетчиков воды Prematest».

Производитель средства измерений:

фирма «Sensus Slovensko a.s.», г. Стара-Тура, Словакия.

Уполномоченное юридическое лицо, проводившее метрологическую экспертизу единичного экземпляра средства измерений:

БелГИМ

Республика Беларусь, г. Минск, Старовиленский тракт, 93

телефон: +375 17 374-55-01, факс: +375 17 244-99-38

e-mail: info@belgim.by

Приложение: Фотографии общего вида и маркировки единичного экземпляра средства измерений на 1 листе.

Директор БелГИМ



В.Л. Гуревич



ПРИЛОЖЕНИЕ 1
(обязательное)

Фотографии общего вида и маркировки единичного экземпляра средства измерений установки поверочной расходомерной Prematest 80 № 004/2005

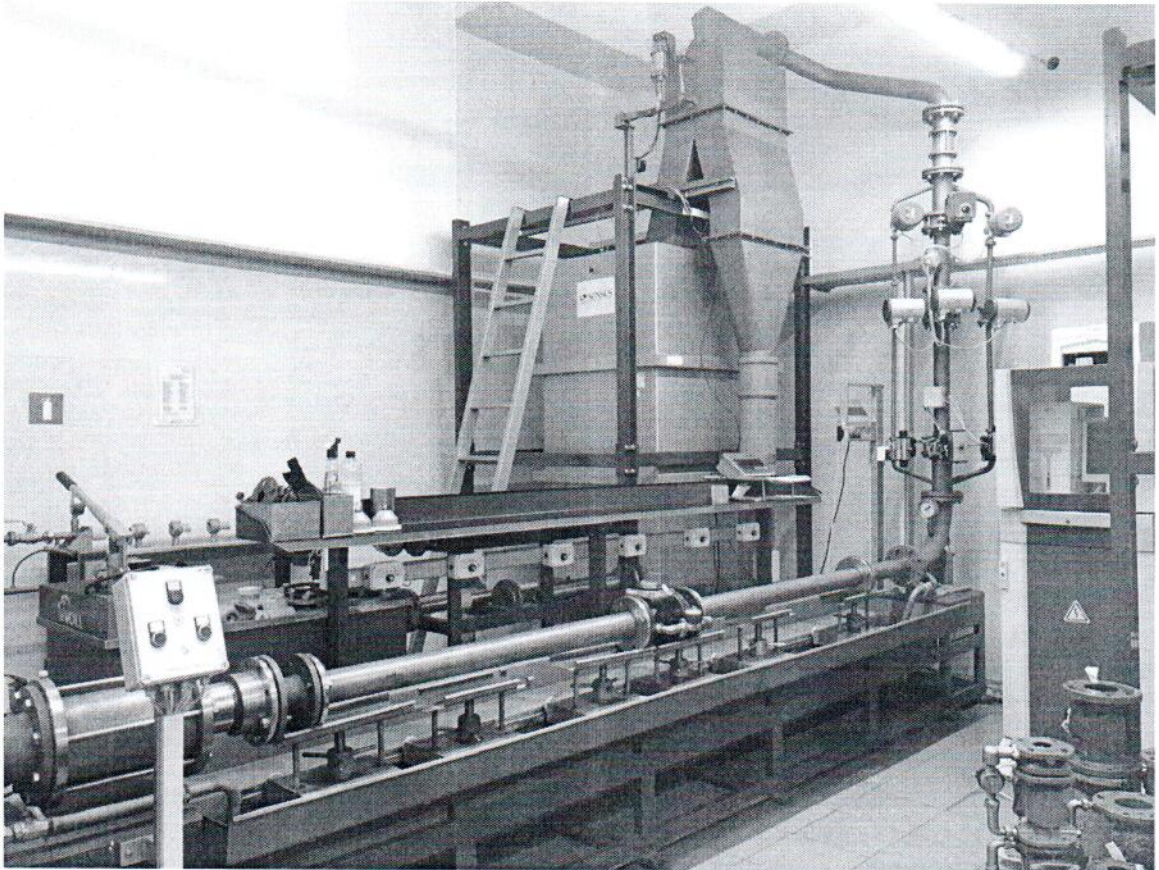


Рисунок 1- Фотография общего вида установки

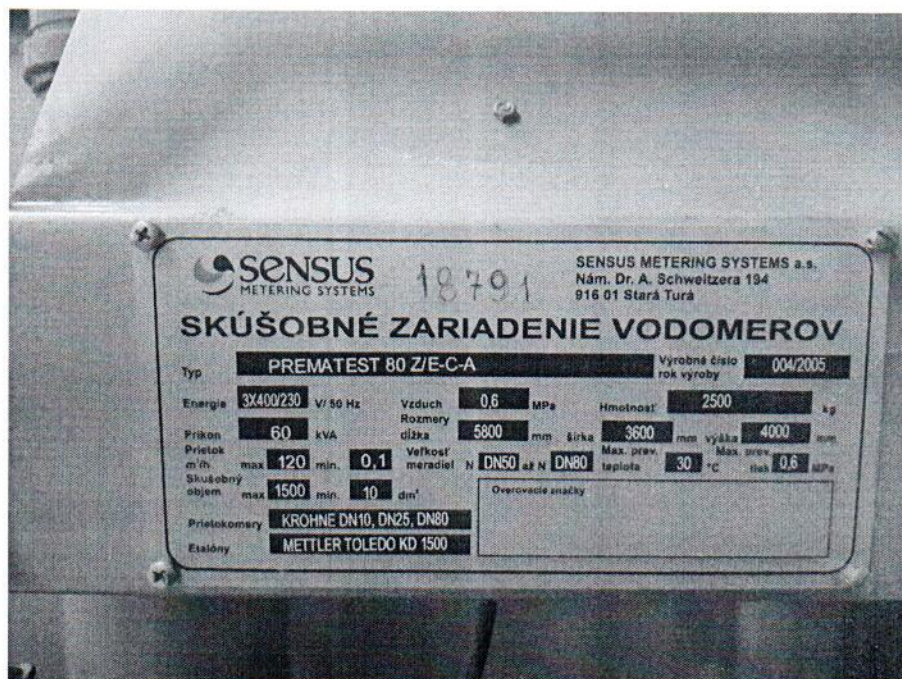


Рисунок 2 – Фотография маркировки установки